

2. *Lycopodium* L.*

[*Lycopodium* n. – gr. *lykos* = lobo; gr. *pódion* = piececito. Según Dodonaeus, del nombre vulgar de la planta en Bélgica: las extremidades de sus ramos parecieron semejantes a un pie de lobo]

Tallos postrado-radicantes, con ramas laterales cortas de simetría radiada. Microfilos linear-lanceolados o lineares, planos, dispuestos en verticilos o helicoidalmente, aplicados, patentes o reflejos. Estróbilos terminales. Esporofilos ovados o anchamente lanceolados, con margen dentado y escarioso. Esporangios con dehiscencia apical. Esporas subtetraédricas, muricado-reticuladas. Protalo holosaprofitico, disciforme o tuberoso.

1. Estróbilos sésiles; microfilos agudos **1. L. annotinum**
– Estróbilos pediculados; microfilos prolongados en una seta hialina **2. L. clavatum**

1. L. annotinum L., Sp. Pl.: 1103 (1753)

[annótinum]

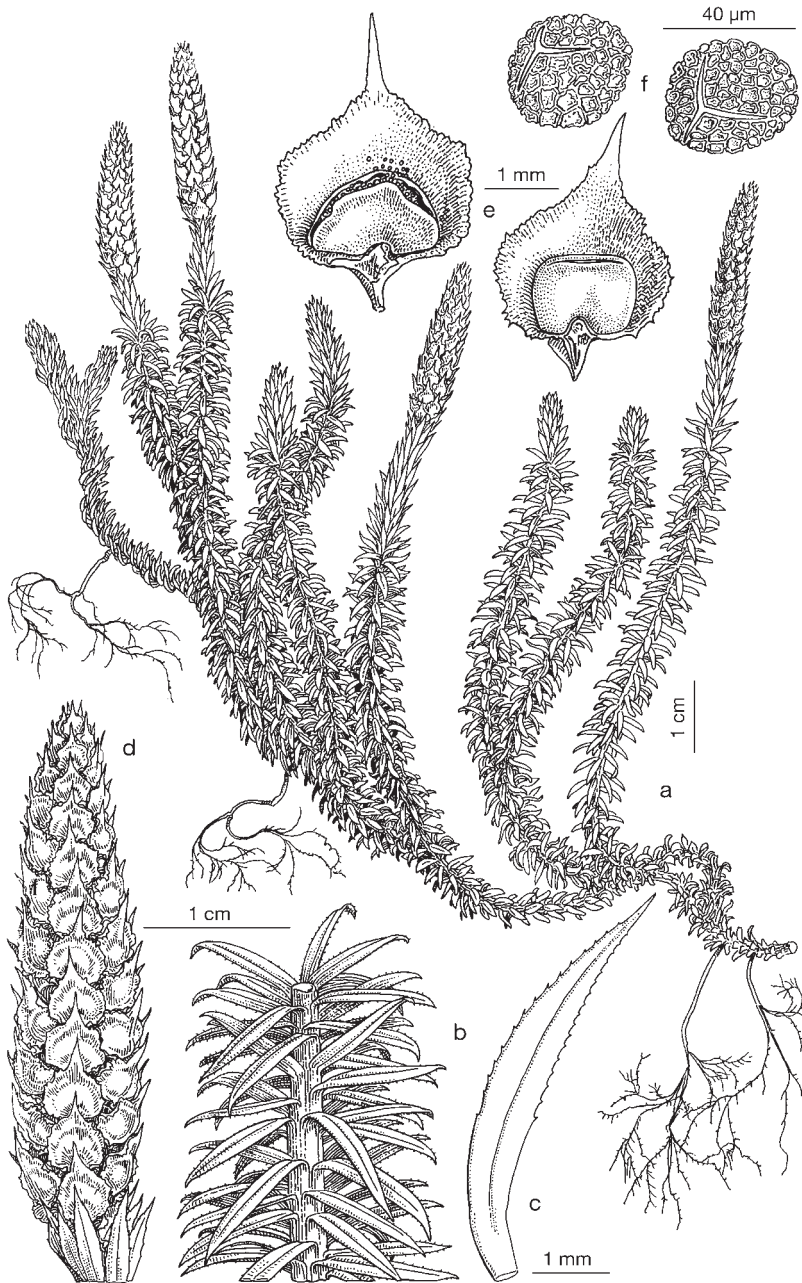
Ind. loc.: “Habitat in Europae nemoribus”

lc.: Lám. 2

Tallos principales herbáceos, poco divididos; ramas de hasta 30 cm, ascendentes, dicótomas. Microfilos 5-7 mm, linear-lanceolados, agudos, enteros o denticulados, subverticilados, los superiores aplicados y los demás patentes o reflejos. Estróbilos 1,5-3 cm, sésiles, solitarios. Esporofilos ovado-lanceolados, agudos. $2n = c. 66^*$, 68^* ; $n = c. 34^*$.

Bosques de pino negro en umbrías silíceas; c. 1900 m. VII-IX. Zonas templadas y frías del Hemisferio Norte. Andorra. **And.**

* L. Villar



Lám. 2.—*Lycopodium annotinum*, Fôret de Darney, Vosgos, Francia (BC 73080): a) hábito; b) detalle de una rama; c) microfilo; d) estróbiló; e) esporofilos con esporangios; f) esporas en vista proximal.

3. *Diphasiastrum*2. *L. clavatum* L., Sp. Pl.: 1101 (1753)

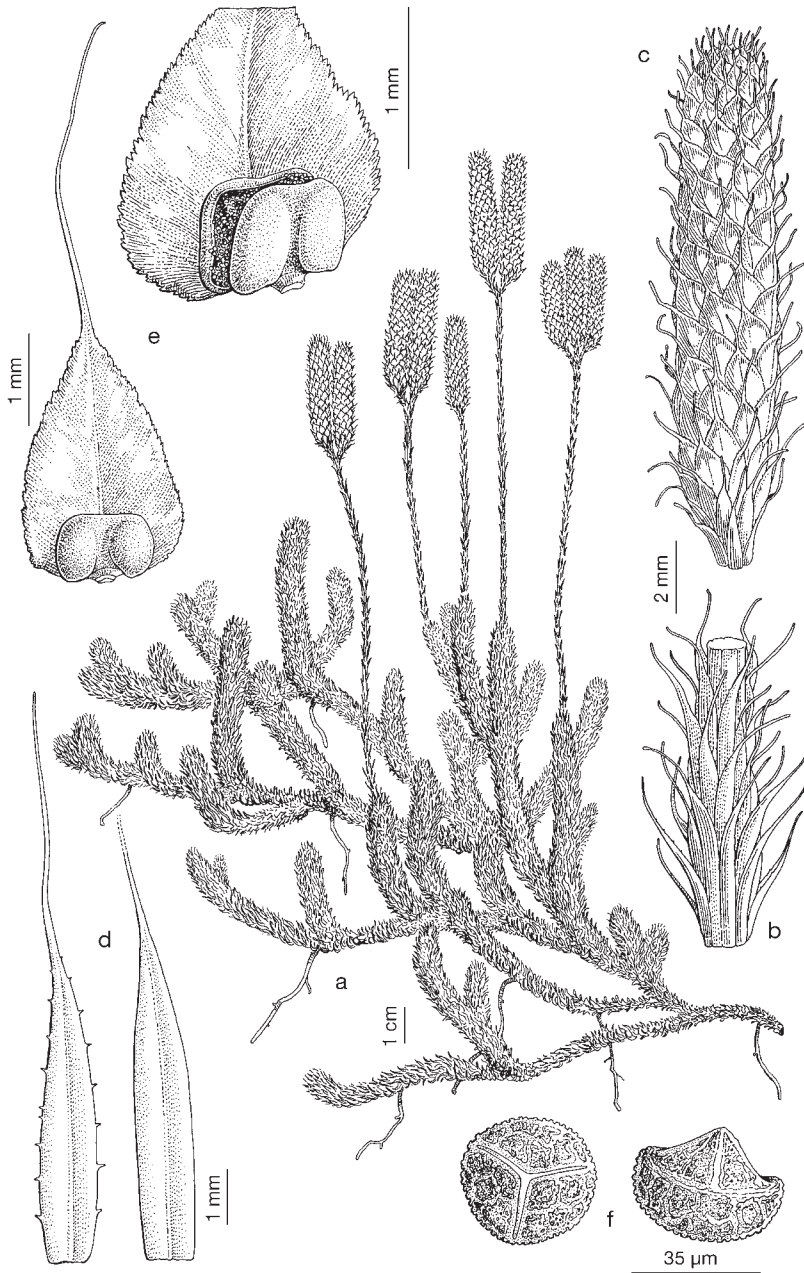
[clavátum]

Ind. loc.: "Habitat in Europae sylvis muscosis"*lc.*: Lám. 3

Tallos principales de hasta 80 cm o más, herbáceos; ramas c. 20 cm, ascendentes, dicótomas. Microfilos 3-7 mm, lineares, agudos, enteros o denticulados, densos, prolongados en una seta hialina de 2-3 mm. Estróbilos 1,5-5 cm, en grupos de 1-3 sobre pedículos de 1,5-15 cm provistos de microfilos bracteiformes. Esporofilos ovados, también terminados en seta. $2n = 68^*$, 102^* , 136^* ; $n = 10^*$, 34^* .

Brezales, matorrales o bosques montanos y subalpinos, en suelo ácido; 700-2000 m. VII-IX. Subcosmopolita. Sistema pirenaico-cantábrico, alto Sistema Ibérico y Serra da Estrela. **And. Esp.:** Bi Bu Ge Hu L Le Lu (M) Na O S So SS Vi. **Port.:** BA. **N.v.:** licopodio, pie de lobo; **port.:** lico-pódio-da-estrela; **cat.:** licopodi.

Sus esporas o "azufre vegetal" se usaban para curar escoceduras y rodar píldoras.



Lám. 3.—*Lycopodium clavatum*, Sierra de Neila, Burgos (BC 643689): a) hábito; b) detalle de una rama; c) estróbilo; d) microfilos; e) esporofilos con esporangio; f) esporas en vistas proximal y lateral.