

21. *Cerastium* L.**

[*Cerástium* n. – gr. *kerástēs* m. = cornudo. Por la forma de las cápsulas]

Hierbas anuales o perennes, en ocasiones bienales, a menudo pelosas. Hojas opuestas, sésiles o subsésiles, de lineares a suborbiculares, sin estípulas. Flores pentámeras, a veces tetrámeras, hipóginas, en cimas dicótomas, a veces solita-

* I. Nogueira ** E. Rico

21. *Cerastium*

rias, con brácteas foliáceas –pelosas por ambas caras y sin margen escarioso– o sepaloideas –glabras por el haz, con o sin margen escarioso–. Sépalos libres. Pétalos bífidos o emarginados, raramente enteros, blancos, a veces inexistentes. Estambres 5-10, muy raramente menos. Estilos 5(3, 4, 6). Cápsula en general netamente mayor que el cáliz, ± cilíndrica, dehiscente en el ápice por dientes cortos –de hasta 1/3 de la longitud de la cápsula– en doble número que el de estilos –10(8,6)–, rectos, con los bordes planos o algo revolutos (cápsula ortodonta) o más raramente recurvados (cápsula estrefodonta); placenta en general con funículos muy cortos, raramente de longitud igual o algo superior a la de las semillas. Semillas numerosas, ± reniformes, con tubérculos ± salientes; testa fuertemente adherente (plantas condrospermas) o más raramente libre en su mayor parte (plantas fisospermas).

Observaciones.–El indumento es muy vario: los pelos pueden ser glandulares –con la glándula terminal de forma diversa–, tectores rígidos –glandulares, uni o pluricelulares, de longitud varia, ± erectos, no o apenas entrecruzados entre ellos– o tectores “lanosos” –glandulares, pluricelulares, en general de mayor longitud que los rígidos, suaves, diversamente ondulados y entrecruzados entre ellos–. Dada la variación de las brácteas, se habrá de indicar, al referirse a ellas, si se trata del par basal o inferior de la inflorescencia o de los restantes. El tamaño de los sépalos se mide en la antesis o en el inicio de la fructificación; y el de la cápsula, cuando está completamente abierta. La posición de los pedicelos se observará en la antesis o durante la fructificación, no en las flores cerradas ni en las totalmente fructificadas. Género de nomenclatura intrincada; lo que, unido a la dificultad de discriminar algunos táxones, hace dudosas muchas citas antiguas.

C. viscosum L., Sp. Pl.: 437 (1753) y *C. vulgatum* L., Fl. Suec. ed. 2: 158 (1755) son nombres de aplicación incierta; presumiblemente, tras su oportuna tipificación, podrían sustituir, como prioritarios, a *C. glomeratum* Thuill. o a *C. fontanum* Baumg.

Se cultiva frecuentemente como planta ornamental *C. tomentosum* L. Sp. Pl.: 440 (1753), originaria de Italia, densamente blanco-tomentosa, cubierta de pelos lanosos y sin pelos glandulares.

Bibliografía.–H. GARTNER in Repert. Spec. Nov. Regni Veg. Beih. 113: 1-96 (1939); W. MÖSCHL in Agron. Lusit. 13: 23-66 (1951); E. RICO in Lagasalia 15, Vol. Extraord.: 205-211 (1988); E. HULTÉN in Svensk Bot. Tidskr. 50: 411-495 (1956) [gr. *C. alpinum* L.]; P.D. SELL & F.H. WHITEHEAD in Feddes Repert. Spec. Nov. Regni Veg. 69: 14-24 (1964) [especies anuales]; J. JALAS in Arch. Soc. Zool. Bot. Fenn. “Vanamo” 18: 57-65 (1963) [subsect. *Perennia*]; A. ZAJAC in Monogr. Bot. 47: 1-100 (1975) [subsect. *Fugacia* y *Caespitosa*].

1. Estilos 3 ó 4 –muy raramente alguna flor con 5–; cápsula con 6, 8(10) dientes 2
- Estilos 5 –a veces alguna flor con 4–; cápsula con (8)10 dientes 4
2. Pétalos de menor o igual longitud que el cáliz; estilos (3)4(5) en general; plantas anuales, con pelosidad abundante 14. **C. diffusum**
- Pétalos de longitud, al menos, 1,3 veces la del cáliz; estilos 3 en general, raramente 4(5); plantas anuales o perennes 3
3. Plantas anuales; tallos pubescente-glandulosos, al menos bajo la inflorescencia 2. **C. dubium**

21. *Cerastium*

- Plantas perennes; tallos glabros o con una línea de pelos cortos en cada entrenudo ... **1. C. cerastoides**
- 4. Plantas perennes, en ocasiones bienales; semillas en general de más de 0,6 mm 5
- Plantas anuales 9
- 5. Pétalos con abundantes cilios en la base; brácteas todas foliáceas; plantas fisospermas, con semillas de 2-3 mm **7. C. pyrenaicum**
- Pétalos glabros, raramente con algunos cilios en la base; brácteas superiores sepaloideas 6
- 6. Pétalos de longitud hasta 1,3 veces la del cáliz; anteras 0,4-0,6 mm; semillas (0,5)0,6-0,8(1) mm; plantas en general con renuevos cortos y poco numerosos **8. C. fontanum**
- Pétalos de longitud al menos 1,3 veces la del cáliz; anteras (0,7)0,9-1,2 mm; semillas de más de 0,8 mm; renuevos abundantes 7
- 7. Plantas fisospermas, con semillas de (1)1,5-2(2,5) mm; brácteas en general no ciliadas en el ápice; tallos fértiles con fascículos axilares de hojas; en general con pelos lanosos abundantes, raramente escasos y confinados en los entrenudos basales **4. C. gibraltarium**
- Plantas condrospermas, con semillas de 0,8-1,3 mm; brácteas casi siempre ciliadas en el ápice; con o sin pelos lanosos 8
- 8. Pelos lanosos en general presentes y a menudo abundantes en los renuevos, raramente escasos o inexistentes; inflorescencias de 1-2(4) flores; tallos fértiles casi siempre sin fascículos axilares y hojas en general con su máxima anchura hacia la mitad **6. C. alpinum**
- Sin pelos lanosos; inflorescencias de (1)3-10(20) flores; tallos fértiles casi siempre con algunos fascículos axilares y hojas en general con su máxima anchura hacia la base **5. C. arvense**
- 9. Dientes de la cápsula recurvados; hojas caulinares connadas; planta glauca, a menudo casi enteramente glabra **3. C. perfoliatum**
- Dientes de la cápsula erectos; hojas caulinares no connadas 10
- 10. Dientes de la cápsula planos; sépalos de más de (6)8 mm; cápsula de más de (13)15 mm; semillas de más de (0,9)1 mm **9. C. dichotomum**
- Dientes con los bordes \pm revolutos; sépalos de menos de 7 mm; cápsula de menos de 15 mm; semillas de menos de 0,6(0,8) mm 11
- 11. Al menos los sépalos exteriores con un penacho de pelos eglandulares que sobrepasan el ápice; pétalos ciliados en la base; brácteas en su mayoría foliáceas 12
- Sépalos sin penacho de pelos eglandulares que sobrepasan el ápice; pétalos glabros .. 13
- 12. Cimas \pm laxas; pedicelos a menudo netamente recurvados bajo la flor, los basales de longitud al menos (1,3)1,5 veces la del cáliz; filamentos estaminales frecuentemente ciliados **10. C. brachypetalum**
- Cimas compactas; pedicelos rectos o apenas recurvados bajo la flor, los basales de menor o igual longitud que el cáliz; filamentos estaminales casi siempre glabros **11. C. glomeratum**
- 13. Sépalos con varios pelos eglandulares en el tercio apical, todos con margen escarioso neto; al menos las brácteas superiores, salvo excepción rara, sepaloideas 14
- Sépalos solo con pelos glandulares, raramente con 1-4 pelos eglandulares cerca del ápice, el más externo completamente herbáceo o con un estrechísimo margen escarioso –de menos de 0,1 mm de anchura en el ápice–; brácteas en su mayoría foliáceas 16
- 14. Margen escarioso de los sépalos muy amplio –de anchura, en el ápice, superior a 1/5 de la longitud total del sépalo–; al menos algunos pedicelos florales reflejos desde la base; pétalos en general más cortos que los estambres, enteros o diversamente denticulados, raramente mayores y bilobados **12. C. semidecandrum**

21. *Cerastium*

- Margen escarioso de los sépalos más estrecho –de anchura, en el ápice, de hasta 1/7(1/5) de la longitud total del sépalo–; pedicelos florales erectos o erecto-patentes desde la base; pétalos más largos que los estambres, siempre bilobados 15
- 15. Flores casi siempre todas pentámeras; pedicelos \pm recurvados bajo la flor en la antesis; cápsula en general de más de 1,7 mm de diámetro bajo los dientes **13. *C. pumilum***
- Alguna o varias flores tetrámeras, raramente todas pentámeras; pedicelos rectos bajo la flor en la antesis; cápsula en general de menos de 1,6 mm de diámetro bajo los dientes **14. *C. diffusum***
- 16. Base de la planta con abundantes pelos eglandulares de (0,6)0,8-1,2 mm; pétalos hendidos en 1/3-1/2 de su longitud; placenta cilíndrica, con funículos muy cortos, de menos de 0,3 mm **15. *C. gracile***
- Base de la planta con pelos eglandulares en su mayoría de menos de 0,5 mm o sin ellos; pétalos hendidos hasta 1/5(1/3) de su longitud; placenta en general redondeada, con algunos de los funículos de más de 0,5 mm **16. *C. ramosissimum***

Subgen. I. *Dichodon* (Bartl.) Fenzl

Estilos 3(4-5). Cápsula dehiscente en general por 6 dientes.

1. *C. cerastoides* (L.) Britton in Mem. Torrey [cerastóides]
Bot. Club 5: 150 (1894)

Stellaria cerastoides L., Sp. Pl.: 422 (1753) [basión.]

C. trigynum Vill., Prosp. Hist. Pl. Dauphiné: 48 (1779)

Ind. loc.: "Habitat in Alpibus Lapponicis, Horto Dei monspeliensi"

lc.: Vigo, Alta Munt. Catalana: 278 fig. 415 (1976)

Hierba perenne, uni o pluricaule, peloso-glandulosa en la inflorescencia, glabra en el resto o con una línea de pelos cortos en cada entrenudo, raramente del todo glabra. Tallos 3-15 cm de altura, decumbentes o ascendentes, a menudo radicantes en la base. Hojas 6-15 \times 1-2,5 mm, de linear-lanceoladas a oval-lanceoladas, algo carnosas, glabras o a veces con algún pelo corto en la base. Inflorescencias de 1-5 flores, al final muy laxas; pedicelos filiformes, erectos o erecto-patentes, los basales de longitud 2-8 veces la del cáliz; brácteas foliáceas, solo en ocasiones las apicales con estrechísimo margen escarioso. Sépalos 5, de (3)4-6 mm, lanceolados, obtusos, de margen escarioso y con pelos glandulares en el dorso, raramente glabros o casi. Pétalos de longitud 1,3-2,5 veces la del cáliz, bifidos hasta 1/3 de su longitud, glabros. Estambres 10, glabros; anteras (0,5)0,6-1,1 mm. Estilos 3 en general, 4(5) en algunas flores. Cápsula 8-10 mm, de hasta 2 veces la longitud del cáliz, con 6(8,10) dientes, cortos, erectos o de ápice recurvado en la madurez. Semillas 0,8-1,1 mm, acastañado-amarillentas, con tubérculos salientes, subobtusos. $2n = 34^*$, 36^* , 38^* , 40^* .

Lugares húmedos de alta montaña: bordes de arroyo, turberas, pastos húmedos; prefiere substratos silíceos o suelos humíferos descalcificados; 1600-3200 m. VI-IX. Ártico-alpina: Asia, Europa, N de América y N de África. Pirineos, Sierra Nevada y puntos aislados de la Cordillera Cantábrica, sistemas Central e Ibérico. **And. Esp.**: Av Ge Gr Hu L Le Lo Na P S So. **N.v.**: *cat.*: orella de rata.

2. *C. dubium* (Bastard) Guépin, Fl. Maine & Loire: 267 (1830) [dúbium]

Stellaria dubia Bastard, Suppl. Fl. Maine & Loire: 24 (1812) [basión.]

Ind. loc.: "Les près, les lieux herbeux. A la Challore, au Pont-aux-Filles, en Reculée, à Ste.-Gemmes, etc."

lc.: Hegi, Ill. Fl. Mitt.-Eur. ed. 2, 3(2): 908 Fig. 402e-1 (1979)

21. *Cerastium*

Hierba anual. Tallos de hasta 35 cm de altura, al menos uno erecto, algo acodados en la base, pubescente-glandulosos al menos en la parte superior. Hojas 6-40 × 1-3 mm, linear-lanceoladas, ciliado-glandulosas en los bordes, glabras o con algunos pelos glandulares en ambas caras. Inflorescencias de hasta 25 flores, laxas; pedicelos erectos, filiformes, los mayores de longitud 1,3-3 veces la del cáliz, glandular-pubescentes; brácteas totalmente herbáceas o las superiores de estrechísimo margen escarioso. Cáliz cuneado en la base; sépalos 5, de 4-6 mm, lanceolados, de margen escarioso, glandulares en el dorso. Pétalos de longitud 1,3-1,5(2) veces la del cáliz, bífidos hasta 1/4 de su longitud, glabros. Estambres 10, glabros; anteras 0,4-0,6 mm. Estilos 3(4). Cápsula 6-13 mm, hasta 2,5 veces más larga que el cáliz, dehiscente por 6(8) dientes erectos, casi planos. Semillas 0,6-0,8 mm, acastañado-amarillentas, con tubérculos subobtusos. $2n = 38^*$.

Pastos densos próximos a zonas encharcadas y algo salobres; 800-1100 m. IV-VI. C y S de Europa, W de Asia y N de África. Cuenca del Duero. **Esp.:** Av Sa.

Subgen. II. *Cerastium*

Estilos 5 en general. Cápsula dehiscente por 10 dientes en general.

Sect. 1. *Strephodon* Ser.

Hierbas anuales. Dientes de la cápsula recurvados.

3. *C. perfoliatum* L., Sp. Pl.: 437 (1753)

[perfoliátum]

Ind. loc.: "Habitat in Graecia"

lc.: Willk., Icon. Descr. Pl. Nov. 1, tab. 56 A (1855)

Hierba anual, glauca, casi siempre enteramente glabra. Tallos de hasta 70 cm de altura, simples o poco ramificados. Hojas de hasta 80 mm, de lanceoladas a anchamente ovales, obtusas o subagudas; las basales, aproximadas y con pecíolo ± neto; las caulinares, distantes en general y connadas; las medias y basales, en ocasiones con cilios marginales. Flores pentámeras, en dicasios terminales laxos, a menudo umbeliformes; pedicelos desiguales, los mayores de longitud 1-3 veces la del cáliz; brácteas herbáceas, a veces las superiores con un estrecho margen escarioso. Sépalos 9-15 mm, de anchamente lanceolados a ovales, agudos, todos con margen escarioso. Pétalos de hasta 11 mm, menores que los sépalos, bilobados, glabros o con algunos cilios en la base. Estambres 10, glabros; anteras 0,4-0,8 mm. Cápsula (11) 15-30 mm, sobrepasando netamente al cáliz, con 10 dientes, cortos y de ápice recurvado; placenta con funículos apicales de 0,8-1,5 mm. Semillas (1)1,2(1,5) mm, marrones, cubiertas de tubérculos cónicos, subagudos, bastante salientes. $2n = c. 37^*$, c. 38, 38^* ; $n = 19$.

Cultivos de cereales y herbazales ruderalizados; prefiere los suelos básicos; 500-1600 m. IV-VII. Península Ibérica, N de África, SE de Europa y W de Asia. E y C de la Península. **Esp.:** Ab Al Bu (CR) Cs Cu Gr Gu Hu J L M P Sg So (T) Te V Va Z.

21. *Cerastium*Sect. 2. *Cerastium* [incl. sect. *Orthodon* Ser.]

Dientes de la cápsula erectos, de bordes planos \pm revolutos.

Subsect. 1. *Cerastium*

Hierbas netamente perennes. Pétalos de longitud, al menos, 1,3 veces la del cáliz, salvo excepciones. Anteras de más de 0,7 mm. Semillas de más de 0,8 mm.

4. *C. gibraltarium* Boiss., Elench. Pl. Nov.: 24 (1838) [gibraltáricum]

Ind. loc.: "Hab. in rupibus Gibraltariae ubi junio florentem legi"

lc.: Boiss., *Voy. Bot. Espagne* 1, tab. 32 (1840); Valdés, Talavera & Galiano (eds.), *Fl. Andalucía Occid.* 1: 238 (1987); Willk., *Icon. Descr. Pl. Nov.* 1, tab. 55 (1855) [sub *C. boissieri*]

Hierba perenne, laxamente cespitosa, de subglabra y verde a muy tomentosa y blanquecina, en general con abundantes pelos lanosos –muy raramente casi sin ellos–, mezclados o no con pelos glandulares y, a veces, con pelos eglandulares rígidos y cortos. Tallos 5-30(40) cm, ascendentes; entrenudos inferiores sin pelos rígidos y retrorsos o muy raramente con algunos. Hojas (6)10-25(40) \times (0,8)1-3(10) mm, de lineares y con bordes paralelos a oval-lanceoladas con la máxima anchura hacia la base, agudas o subaristadas, patentes o erecto-patentes; fascículos axilares foliosos presentes en algunos nudos de los tallos fértiles. Inflorescencias de (1)3-8(12) flores, laxas, a menudo muy glandulosas; pedicelos erectos, los mayores de longitud 2-4(7,5) veces la del cáliz; brácteas glabras por el haz, todas de ancho margen escarioso, ciliadas en los bordes y en general glabras en el ápice. Flores pentámeras. Sépalos (5)6-8(9) mm, oval-lanceolados, todos de margen escarioso. Pétalos de longitud (1,5)2-3 veces la del cáliz, bifidos hasta 1/3 de su longitud, glabros. Estambres 10, glabros; anteras 0,8-1,2 mm. Cápsula (7)9-12(14) mm, 1,2-2 veces más larga que el cáliz. Semillas (1)1,5-2(2,5) mm, marrones, con tubérculos obtusos, poco salientes y testa no adherente en su mayor parte (fisospermas). $2n = 36, 72, 108^*$; $n = 18^*, 36^*$.

Pastos secos, roquedos, claros de bosque, preferentemente en substrato básico; 100-2700 m. IV-VIII. Región mediterránea occidental. S de la Península Ibérica.

1. Hojas verdes o grisáceas, con pelos rígidos, eglandulares, \pm aplicados, en general abundantes, mezclados o no con pelos glandulares; pelos lanosos normalmente muy escasos y que aparecen presentes solo en la base de los tallos; brácteas con el ápice ciliado o no **a₃** var. **viridulum**
 - Hojas sin pelos rígidos eglandulares; brácteas casi nunca ciliadas en el ápice 2
2. Hojas verdes, \pm glabrescentes, en general con pelos glandulares y sin o con escasos pelos lanosos; tallos con pelos lanosos solo en los entrenudos basales **a₁** var. **gibraltarium**
 - Hojas grisáceas o blanquecinas, de medianamente a muy lanosas, en general –salvo el primer par bajo la inflorescencia– sin pelos glandulares; tallos con abundantes pelos lanosos que a veces se extienden a la inflorescencia **a₂** var. **lanuginosum**

a₁ var. **gibraltarium**

100-1500 m. IV-VII. Extremo S de la Península Ibérica y N de África. Gibraltar, sierras del W de Málaga. **Esp.**: Ca Gr? Ma.

Observaciones.–En las Alpujarras hay formas de tránsito hacia la var. *viridulum*.

21. *Cerastium***a₂ var. lanuginosum** (Gren.) F.N. Williams [lanuginósum]
in J. Bot. 59: 325 (1921)

C. boissieri var. *lanuginosum* Gren. in Mém. Compt. Rend. Soc. Émul. Doubs 1: 67 (1841)
[basión.]

C. boissieri Gren. in Mém. Compt. Rend. Soc. Émul. Doubs 1: 67 (1841), nom. illeg.

C. boissierianum Greuter & Burdet in Willdenowia 14: 41 (1984)

200-2700 m. IV-VII. Región mediterránea occidental. Montañas andaluzas y sierras de Alcaraz y de Moratalla. **Esp.:** Ab A Ca Co Gr J Ma Mu Se.

a₃ var. viridulum (Pau) Font Quer in Cavanillesia 3: 58 (1930) [virídulum]

C. boissieri var. *viridulum* Pau in Bol. Soc. Aragonesa Ci. Nat. 8: 117 (1909) [basión.]

1500-2500 m. V-VII. S de la Península Ibérica y N de África. Sierras de Gádor, Baza, Filabres y mitad E de Sierra Nevada. **Esp.:** Al Gr.

5. C. arvense L., Sp. Pl.: 438 (1753) [arvéense]

C. arvense subsp. *molle* (Vill.) Arcang., Comp. Fl. Ital.: 99 (1882)

C. arvense subsp. *strictum* Schinz & R. Keller, Fl. Schweiz ed. 2 1: 182 (1905), nom. illeg., non subsp. *strictum* (L.) Arcang. (1882)

Ind. loc.: "Habitat in Scania & australiori [sic] Europa"

Ic.: Rchb., Icon. Fl. Germ. Helv. 5, tab. 234 n.º 4980 (1841-42)

Hierba perenne, ± cespitosa, con pubescencia muy variable, incluso en un mismo individuo; en general, con pelos cortos, patentes o retrorsos –abundan éstos a menudo en la base del tallo–, glandulares o no, raramente subglabra; sin pelos lanosos, a veces con algunos que podrían tenerse por tales en la base del cáliz o en los nudos. Tallos 5-30(40) cm, ascendentes o erectos. Hojas 7-25 × 1-5 mm, de lineares a oval-lanceoladas, con la máxima anchura a menudo en el tercio basal, obtusas o agudas; en general, al menos algunos nudos de los tallos floríferos con fascículos axilares de hojas. Inflorescencias de (1)3-10(20) flores, laxas; pedicelos erectos, curvados o no bajo la flor, los mayores de longitud 1,5-3(4) veces la del cáliz; brácteas glabras por el haz y de margen escarioso ancho, muy raramente las basales foliáceas, todas casi siempre ciliadas en el ápice. Flores pentámeras. Cáliz a menudo redondeado en la base, a veces ± truncado; sépalos (4)5-6(9) mm, oval-lanceolados, todos de margen escarioso. Pétalos de longitud 1,3-2(2,5) veces la del cáliz, bífidos, glabros. Estambres 10, glabros; anteras (0,7)0,9-1,2 mm. Cápsula (5,5)7-11 mm. Semillas 0,8-1,1 mm, condrospermas, acastañado-rojizas, con tubérculos obtusos, ± salientes. $2n = 36, 38^*, c. 70, 72, 90^*; n = 18^*$.

Pastos, pedregales, rellanos, crestas venteadas, etc., en montañas y más raramente en zonas bajas; indiferente al substrato; 400-2500 m. (IV)V-VIII. Subcosmopolita. Mitad N de la Península Ibérica, siendo más escasa hacia el NW, faltando en Portugal, Galicia y Baleares. **And. Esp.:** A Av B Bi Bu Cc Cs Cu Ge Gu Hu L Le Lo (M) Na O P S Sa Sg So SS (T) Te V Va Vi Z Za. N.V.: oreja de ratón.

Observaciones.—Muy variable en hábito, pilosidad, forma de la hojas y número de flores, aparentemente sin caracteres ± constantes que permitan delimitar las subespecies que se han señalado en ocasiones en la Península Ibérica. La casi totalidad de las poblaciones peninsulares pertenecerían a la subsp. *arvense* y únicamente algunas formas de alta montaña, más cespitosas y de menor tamaño, se aproximarían a la subsp. *strictum* Schinz & R. Keller, nom. illeg. De *C. alpinum*, ningún carácter le separa de manera absoluta, siendo necesario, en caso de duda, considerar todo el conjunto de los mismos.

21. *Cerastium*6. *C. alpinum* L., Sp. Pl.: 438 (1753)

[alpínium]

C. glaberrimum Lapeyr., Hist. Pl. Pyrénées: 265 (1813)*C. alpinum* subsp. *lanatum* (Lam.) Grelli, Excursionfl. Schweiz ed. 3: 106 (1878), nom. illeg., non var. *lanatum* Hegetschw. (1825)*C. alpinum* subsp. *squalidum* (Ramond) Hultén in Svensk. Bot. Tidskr. 50: 434 (1956), nom. illeg., non var. *squalidum* Griseb. & A. Schenk (1852)*C. alpinum* subsp. *glabratum* (Hartm.) Á. Löve & D. Löve in Acta Horti Gothob. 20: 141 (1956), nom. illeg., non var. *glabratum*, Wahlenb. (1812)*C. alpinum* subsp. *nevadense* (Pau) Mart. Parras & Molero Mesa in Lagasalia 11: 133 (1983)*C. alpinum* subsp. *aquaticum* (Boiss.) Mart. Parras & Molero Mesa in Lagasalia 11: 133 (1983)
Ind. loc.: "Habitat in Alpibus Europae"*lc.*: Rchb., Icon. Fl. Germ. Helv. 5, tab. 232 n.º 4977 [subsp. *alpinum*], n.º 4976 [subsp. *lanatum*], n.º 4977 [subsp. *glabratum*] (1841-42); Vigo, Alta Munt. Catalana: 234 fig. 341 (1976) [subsp. *lanatum*]

Hierba perenne, cespitosa, en general con abundantes pelos lanosos, mezclados o no con pelos glandulares, raramente sin pelos lanosos o subglabra. Tallos 3-15(20) cm, ascendentes. Hojas 9-18 × 2,2-7 mm, muy variables, de lanceoladas a suborbiculares, teniendo la máxima anchura en general hacia la mitad, agudas u obtusas; tallos floridos casi siempre sin fascículos axilares de hojas. Inflorescencias de 1-2(4) flores; pedicelos de hasta 3 cm, de longitud 1,5-4 veces la del cáliz, los fructíferos erectos o patentes; brácteas casi siempre ciliadas en el ápice y glabras por el haz, raramente las basales pelosas por ambas caras; éstas, con margen escarioso estrecho, de menos de 0,2 mm. Flores pentámeras. Sépalos (6)7-9 mm, oval-lanceolados, truncados y ± aquillados en la base, de margen escarioso neto, algunas veces manchados de púrpura. Pétalos de longitud 1,3-2 veces la del cáliz, bífidos, glabros. Estambres 10, glabros; anteras (0,7)0,9-1,1 mm. Estilos 5(6). Cápsula 8-15 mm, hasta 2 veces más larga que el cáliz, recta o algo curvada en el ápice. Semillas 1-1,3 mm, condrospermas, acastañado-rojizas, con tubérculos obtusos. $2n = 54^*, 72, 83^*, 98^*, 108^*, 144^*$.

Pastos, lugares pedregosos o ventisqueros de la alta montaña, tanto en suelos silíceos como calizos; 1900-3400 m. VI-IX. Ártico-alpina. Pirineos y Sierra Nevada. **And. Esp.:** (A) B? Ge Gr Hu L.

Observaciones.—La mayoría de las poblaciones ibéricas, muy variables en su indumento —como en toda el área de la especie—, pertenecen a la subsp. *lanatum* (Lam.) Grelli, [*C. lanatum* Lam., Encycl. 1: 680 (1785), basión.; *C. alpinum* var. *nevadense* Pau; *C. alpinum* subsp. *nevadense* (Pau) Mart. Parras & Molero Mesa] —plantas verde-grisáceas o blanquecinas, con pelos lanosos abundantes, principalmente en las hojas de los renuevos, que llevan en el ápice un pincel ± neto de dichos pelos—; las formas de esta subespecie con numerosos pelos glandulares patentes en la inflorescencia se han denominado var. *glanduliferum* W.D.J. Koch, Syn. Fl. Germ. Helv.: 123 (1835) [*C. alpinum* var. *squalidum* (Ramond) E. Rico, nom. illeg.; *C. squalidum* Ramond; *C. alpinum* subsp. *squalidum* (Ramond) Hultén, nom. illeg.; *C. alpinum* var. *atratum* (Lapeyr.) Nyman; *C. atratum* Lapeyr.], y abundan sobre todo en los Pirineos. Algunas poblaciones de Andorra, Huesca y Granada se incluirían en la subsp. *alpinum* [*C. alpinum* var. *aquaticum* Boiss.; *C. alpinum* subsp. *aquaticum* (Boiss.) Mart. Parras & Molero Mesa] —plantas verdes o verde-grisáceas, sin o con pocos pelos lanosos y con hojas de los renuevos con pelosidad esparcida, de ordinario sin pincel apical—. Un solo pliego recolectado en el Pirineo central —Muntanyó de Llacs, Boí-Espot, Lérida— podría corresponder a la subsp. *glabratum* (Hartm.) Á. Löve & D. Löve [*C. glabratum* Hartm., Handb. Skand. Fl.: 180 (1820), basión.; *C. glaberrimum* Lapeyr.; *C. alpinum* var. *glaberrimum* (Lapeyr.) Nyman; *C. lanatum* var. *thomasianum* Ser.] —plantas de color verde claro o verde amarillento, glabras o casi, con hojas más agudas y sépalos más prominentemente aquillados en la base—; algunas formas subglabras de Sierra Nevada serían intermedias entre esta subespecie y la subsp. *alpinum*.

21. *Cerastium*

7. *C. pyrenaicum* J. Gay in Ann. Sci. [pyrenáicum]
 Nat. (París) 26: 231 (1832)

Ind. loc.: "Habitat in Pyrenaeorum ... Sur une montagne qui domine Combepedrouse et le port de Rat (Petit).—En descendant des lacs de Carlitte à la Coume de la Grave (Endress). Sur le revers méridional du col de Nouri (Endress, Xatart)"
lc.: Lám. 70

Hierba perenne, laxamente cespitosa, con abundantes pelos glandulares y eglandulares mezclados. Tallos de hasta 15 cm, ascendentes, radicantes en los nudos inferiores, ampliamente desnudos, lampiños y con hojas escuamiformes en la base. Hojas superiores aproximadas, anchamente lanceoladas, muy pelosas. Inflorescencias de 1-3 flores; pedicelos de longitud 1-3 veces la del cáliz, ± robustos, reflejos después de la antesis; brácteas foliáceas, grandes. Flores pentámeras. Sépalos 7-9(10) mm, oblongo-lanceolados, todos de margen escarioso, pubescentes en el dorso. Pétalos de longitud 1-1,3 veces la de los sépalos, obcordiformes, con abundantes cilios en la base. Estambres 10, al menos algunos con filamentos ciliados en la base; anteras 0,9-1,2 mm. Cápsula de hasta 12 × 6 mm, ancha, recta, sobrepasando en poco al cáliz. Semillas 2-3 × c. 2 mm, marrones, con tubérculos de hasta 0,3 mm, poco salientes y muy obtusos, y testa no adherida en su mayor parte (fisospermas), formando una especie de ala. $2n = 38^*$; $n = 19^*$.

Gleras y pedregales silíceos: 2000-3000 m. VII-IX. Pirineos orientales. **And. Esp.**: Ge L.

Subsect. 2. **Caespitosa** Pax & K. Hoffm.

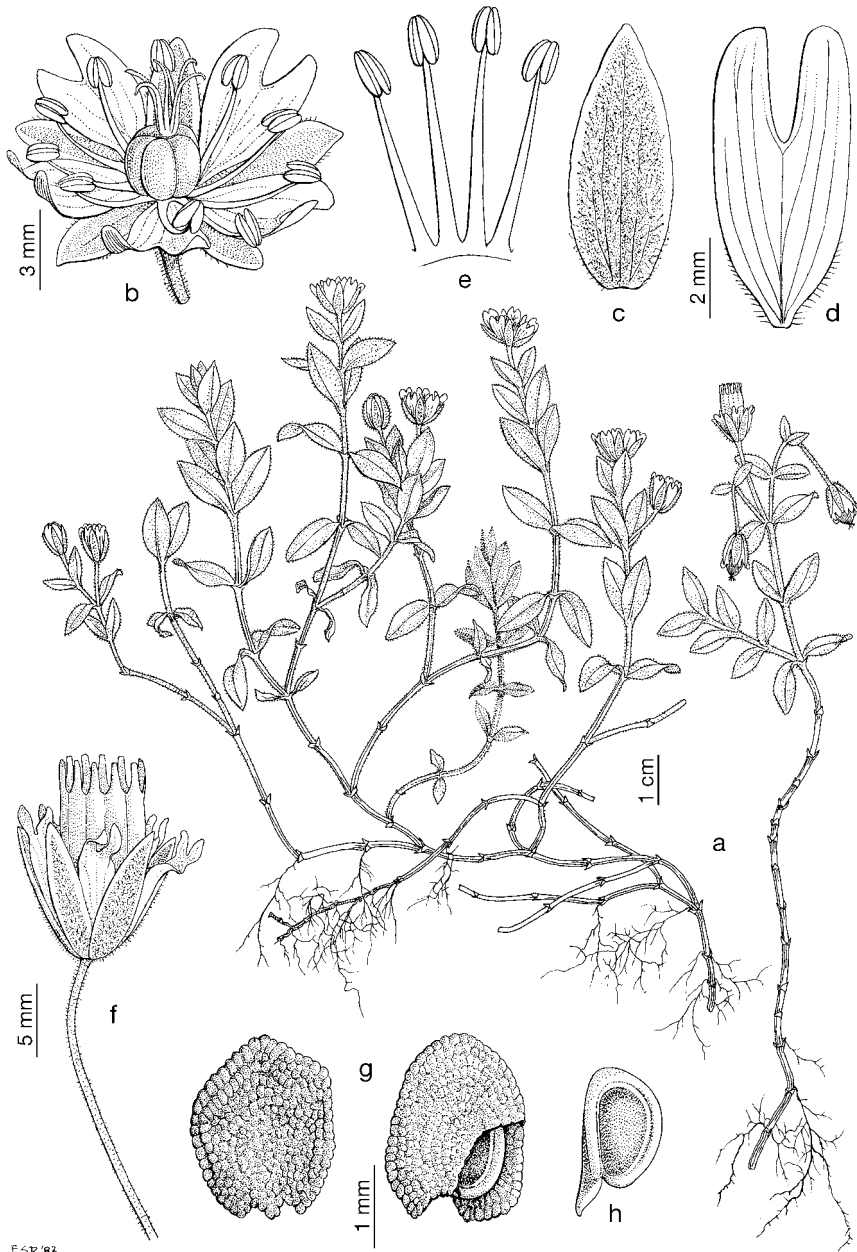
Hierbas bienales o perennantes. Pétalos de longitud hasta 1,3 veces la del cáliz. Anteras 0,4-0,6(0,8) mm. Semillas (0,5)0,6-0,8(1,1) mm.

8. *C. fontanum* Baumg., Enum. Stirp. Transsilv. 1: 425 (1816) [fontánium]

C. vulgatum auct., an L.?

Ind. loc.: "In summo M. Hargita ibidem juxta rivulos"

Hierba perenne o a veces bienal, con renuevos cortos y en ocasiones muy escasos, pudiendo parecer anual. Tallos 5-65 cm, ascendentes, con abundantes pelos glandulares patentes, a veces mezclados con pelos glandulares. Hojas 10-40(55) × 3-17 mm, de lanceoladas a anchamente ovales, de muy pelosas a subglabras, con pelos eglandulares. Inflorescencias bastante densas —al menos al principio—, de (3)7-20(36) flores, coexistiendo a menudo flores todavía sin abrir con algunas fructificadas; pedicelos erectos o patentes desde la base y rectos o algo curvados bajo la flor, muy desiguales, los más largos de longitud (1)1,5-2,5(3) veces la del cáliz; brácteas, al menos las superiores, sepaloideas, de margen escarioso; las inferiores, sepaloideas o a veces foliáceas. Flores pentámeras. Sépalos (4)5-8(9) mm, agudos u obtusos, todos de margen escarioso, glabros en el ápice y pelosos en el dorso, con abundantes pelos eglandulares y solo en ocasiones con pelos glandulares. Pétalos de longitud 1-1,3 veces la del cáliz, ± bífidos, glabros o con 1-3(7) cilios de 0,1-0,3(0,6) mm en la base. Estambres



Lám. 70.—*Cerastium pyrenaicum*, Coll de Llopi, Gerona (MAF 4297): a) hábito; b) flor abierta; c) sépalo; d) pétalo; e) estambres; f) cápsula abierta con los sépalos y los pétalos persistentes; g) semillas; h) embrión con los tejidos nutritivos.

21. *Cerastium*

10, glabros; anteras 0,4-0,6 mm. Cápsula (7)10-13(18) mm, recta o algo curvada en el ápice. Semillas (0,5)0,6-1 mm, marrones o acastañado-rojizas, con tubérculos obtusos muy variables según la zona de la semilla –salientes en el borde y planos en las caras–, cuya razón altura/longitud va de 1/1 a 1/5.

Cosmopolita.

1. Semillas 0,8-1 mm; cápsula 12-17(18) mm; sépalos 6-8(9) mm en la antesis
 **a.** subsp. **lucorum**
 – Semillas (0,5)0,6-0,8(0,9) mm; cápsula de hasta 12(15) mm; sépalos de hasta 7 mm
 en la antesis **b.** subsp. **vulgare**

a. subsp. **lucorum** (Schur) Soó in Acta Bot. Acad. [lucórum]
 Sci. Hung. 15: 340 (1970)

C. glanduliferum var. *lucorum* Schur in Verh. Naturf. Vereins Brünn 15: 150 (1877) [basión.]

C. lucorum (Schur) Möschl in Mitt. Naturwiss. Vereines Steiermark 103: 157 (1973)

C. macrocarpum auct.,

C. fontanum subsp. *macrocarpum* auct.

Ind. loc.: “Auf eisenhaltigem Schlammboden, sowie auf Moorboden in Auen und Wäldern, z. B. in der Thalsschlucht zwischen Karthaus und Sobieschitz, im Paradieswalde bei Czernowitz, im Zwittawathal bei Adamsthal”

lc.: Rothm., Exkursionsfl. ed. 6, 3: 81 (1987) [sub *C. macrocarpum*]

Tallos (15)20-50 cm, en general con pelos glandulares en los entrenudos por debajo de la inflorescencia; renuevos a veces muy desarrollados. Base de los tallos y renuevos con pelos glandulares de menos de 1,5 mm, raramente con algunos de 1,5-2,5(3,5) mm. Hojas 20-40 mm, en general. Bráctea basal foliácea. Sépalos 6-8(9) mm en la antesis. Pétalos glabros o con 1-3(7) cilios, en la base, de hasta 0,3(0,6) mm. Cápsula 12-17(18) mm. Semillas 0,8-1 mm, con los tubérculos del borde de la semilla más anchos que altos. $2n = 144^*$.

Sitios húmedos al borde de los arroyos, roquedos, bosques; 800-2000 m. VI-VIII. C de Europa y N de la Península Ibérica. Cordillera Cantábrica y Pirineos. **Esp.**: Ge Hu Na O P? (Po)?

b. subsp. **vulgare** (Hartm.) Greuter & Burdet [vulgáre]
 in Willdenowia 12: 37 (1982)

C. vulgare Hartm., Handb. Skand. Fl.: 182 (1820) [basión.]

C. triviale Link, Enum. Hort. Berol. Alt. 1: 433 (1821), nom. illeg.

C. fontanum subsp. *triviale* (Link) Jalas in Arch. Soc. Zool. Bot. Fenn. “Vanamo” 18: 63 (1963)

C. fontanum subsp. *hispanicum* Gartner in Repert. Spec. Nov. Regni Veg. Beih. 113: 77 (1939)

Ind. loc.: “(Sk.-Lpl.)” [Escania y Laponia, Suecia]

lc.: Rchb., Icon. Fl. Germ. Helv. 5, tab. 229 n.º 4972 (1841-42) [sub *C. triviale*]; Valdés, Talavera & Galiano. Fl. Andalucía Occid. 1: 237 (1987)

Tallos (5)15-30(65) cm, con o sin pelos glandulares en los entrenudos situados bajo la inflorescencia, más frecuentemente sin ellos; renuevos en general cortos; base de los tallos y renuevos con pelos glandulares de menos de 1,5 mm y a veces con algunos de 1,5-2,5(3,5) mm. Hojas 15-30 mm, con frecuencia. Bráctea basal sepaloidea o a veces foliácea. Sépalos de hasta 7 mm en la antesis. Pétalos glabros o en ocasiones con 1-3(7) cilios, en la base, de hasta 0,3(0,5) mm. Cápsula de hasta 12(15) mm. Semillas (0,5)0,6-0,8(0,9) mm, con los tubérculos del borde de la semilla más anchos que altos. $2n = 144$ (134-162)*; $n = 80 \pm 1^*$.

21. *Cerastium*

Fuentes, bordes de cursos de agua, pastos húmedos, tanto en substrato silíceo como calizo; 0-3000 m. II-IX. Cosmopolita. Dispersa por casi toda la Península Ibérica, escasa en la mitad S. **And.** **Esp.:** Ab Al Av B Bi Bu C Cc CR Cs Cu Ge Gr Gu H Hu J L Le Lo Lu M Na O Or P (Po) S Sa Sg So SS T Te To V Va Vi Z Za. **Port.:** (AAI) Ag BA (BAI) BB BL DL (E) Mi TM. **N.v.:** oreja de ratón.

Subsect. 3. *Fugacia* Fenzl

Hierbas anuales. Semillas en general menores de 0,6 mm.

9. *C. dichotomum* L., Sp. Pl.: 438 (1753) [dichotomum]

Ind. loc.: "Habitat inter segetes Hispaniae"

Ic.: Valdés, Talavera & Galiano (eds.), Fl. Andalucía Occid. 1: 239 (1987); Willk., Icon. Descr. Pl. Nov. 1, tab. 56 B (1852)

Hierba anual. Tallos de hasta 35 cm, en general bastante ramificados, con pelos pluricelulares, en gran parte glandulares más algunos eglandulares. Hojas de hasta 40 × 10 mm, de lineares a oval-lanceoladas, glandular-pubescentes. Inflorescencias densas, multifloras casi siempre; pedicelos florales erectos, más cortos que el cáliz o, raramente, los basales algo mayores; brácteas muy desarrolladas, sobrepasando a menudo a los pedicelos, foliáceas. Sépalos (6)8-10(12) mm, oval-lanceolados, atenuados en el tercio superior, agudos, de margen escarioso estrecho, ± circunscrito a la zona apical en los externos; dorso con abundantes pelos glandulares y sin o con muy pocos pelos eglandulares, los que no sobrepasan el ápice. Pétalos más cortos que el cáliz –de c. 3/4 de su longitud–, bilobados, glabros. Estambres 10, con algunos pelos en la base de los filamentos; anteras 0,3-0,5 mm. Cápsula (13)15-22 mm, claramente más larga que el cáliz, atenuada en el extremo apical; dientes 10, erectos, planos; placenta con funículos de hasta 3 mm. Semillas (0,9)1,1-1,3(1,5) mm, acastañado-rojizas o acastañado-negruzcas, con tubérculos poco salientes, subobtusos, concoloros o no. $2n = 38$ *.

Cultivos de cereales o barbechos, a veces ruderal o viaria, con preferencia por los substratos básicos; 500-1500 m. IV-VII. Península Ibérica, Grecia, Chipre, W de Asia y N de África. Dispersa por gran parte de la Península Ibérica, falta en las Baleares, Portugal, la Cornisa Cantábrica y, según toda probabilidad, en Galicia. **Esp.:** (A) Ab Al Av [(B)] Ba Bu (C)? Ca Cc Co CR Cs Cu Ge Gr (Gu) J (Le) M Ma P (Po)? Sa Sg Te To V (Va) Z Za.

10. *C. brachypetalum* N.H.F. Desp. ex Pers., [brachypetalum]
Syn. Pl. 1: 520 (1805)

Ind. loc.: "Hab. in agris prope Cenomanum (Mans) et alibi. Desportes"

Ic.: Rchb., Icon. Fl. Germ. Helv. 5, tab. 229 n.º 4971 (1841-42); Valdés, Talavera & Galiano (eds.), Fl. Andalucía Occid. 1: 239 (1987) [sub *C. brachypetalum* subsp. *tauricum*]; figs. 10

Hierba anual. Tallos 5-42 cm, simples o ramificados desde la base, cubiertos de largos pelos eglandulares, patentes o, menos frecuentemente, reflejos o ascendentes, con o sin pelos glandulares. Hojas de hasta 28 × 10 mm, ovales o elípticas, bastante pelosas. Flores en cimas ± laxas; pedicelos fructíferos erectos o algo patentes, a menudo curvados debajo de las flores, formando un ángulo de hasta 90°, al menos los basales de longitud superior a (1,3)1,5 veces la del cáliz; brácteas herbáceas, a veces las superiores de margen escarioso estrecho.

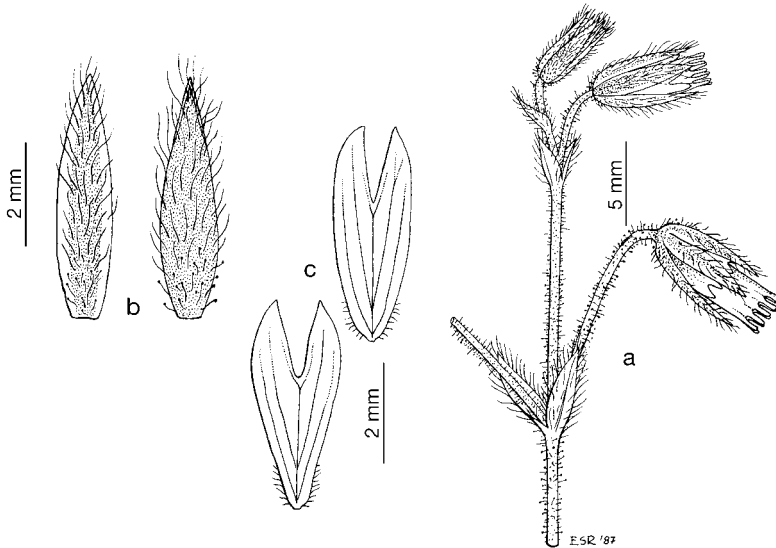
21. *Cerastium*

Sépalos 3-6 mm, lanceolados, todos de margen escarioso y con largos pelos eglandulares que sobrepasan el ápice, con o sin pelos glandulares en el dorso. Pétalos iguales o más cortos que el cáliz, con abundantes cilios en la uña, bifidos hasta algo más de 1/3 de su longitud. Estambres 10, en general de filamentos bastante ciliados, a veces algunos glabros o casi, muy raramente todos glabros —estas variaciones se pueden producir en un mismo individuo—; anteras 0,2-0,4 mm. Estilos 5. Cápsula 5-8 mm, de 1,8-2,2 mm de diámetro debajo de los dientes, de longitud c. 1,5 veces la del cáliz; dientes 10, erectos, revolutos. Semillas 0,5-0,6(0,8) mm, marrones o rojizas, tuberculadas.

C y S de Europa, W de Asia y N de África; como naturalizada, en Norteamérica.

Observaciones.—De las subespecies, únicamente la subsp. *brachypetalum* está difundida por todo el territorio de *Flora iberica*. Las otras 2, conocidas principalmente de las zonas más orientales del Mediterráneo, llegarían como finícolas, habiéndose indicado hasta ahora sólo en 1 ó 2 localidades; el material estudiado ha sido muy escaso y su determinación dudosa, lo que impide opinar en firme sobre la constancia de los caracteres diferenciales; que, por otra parte, no son los mismos al decir de los diversos autores.

1. Pedicelos florales cubiertos de pelos antrorsos, aplicados; plantas sin pelos glandulares **b. subsp. *tenoreanum***
- Pedicelos con numerosos pelos patentes o erecto-patentes, a veces acompañados de pelos antrorsos y aplicados; plantas, en general, con pelos glandulares 2
2. Tallos bastante ramificados en la base y parte media, frecuentemente con pelos de 1,5-2(3) mm; pedicelos basales de longitud 1,3-2(3) veces la del cáliz **c. subsp. *roeseri***
- Tallos a menudo solo ramificados en la inflorescencia, sin o con escasos pelos de más de 1,5 mm; pedicelos basales de longitud (1,3)2-6 veces la del cáliz **a. subsp. *brachypetalum***



Figs. 10.—*Cerastium brachypetalum* subsp. *brachypetalum* var. *brachypetalum*: a) inflorescencia; b) sépalos; c) pétalos.

21. *Cerastium*a. subsp. *brachypetalum*

Tallos en general simples –a menudo solo ramificados en la inflorescencia, a veces ramificados en la base o parte media–, \pm gráciles, con numerosos pelos patentes, de longitud algo superior al diámetro del tallo o más cortos, acompañados o no de algunos pelos ascendente-aplicados. Pedicelos basales de longitud (1,3)2-6 veces la del cáliz, con pelos patentes glandulares y/o eglandulares, en general sin pelos antrorsos y aplicados, pero a veces son escasos o muy raramente tan abundantes como los patentes. Sépalos 3-5,5(6) mm. $2n = 52, 90$.

Pastos secos, taludes, bordes de caminos, linderos y claros de bosque, rellanos de roquedos, etc., en suelos diversos, en general de textura algo arenosa; 0-1600 m. III-VI. Europa y N de África. Dispersa por toda la Península Ibérica.

1. Planta que únicamente tiene pelos eglandulares **a₂** var. **strigosum**
 – Planta con pelos glandulares, al menos en la inflorescencia ... **a₁** var. **brachypetalum**

a₁ var. *brachypetalum*

C. brachypetalum subsp. *tauricum* (Spreng.) Murb. in Acta Univ. Lund. 27(5): 159 (1891)
C. comatum sensu Rigual

Europa y N de África. Casi toda la Península Ibérica. **Esp.:** A Ab Al Av B (Ba) Bu Ca Cc Co CR Cs Cu (Ge) Gr Gu H Hu J (L) Le Lo Lu M Ma Na Or P Sa Se Sg So T Te To V Va Vi Z Za.
Port.: Ag BA BB BL (DL) E TM.

a₂ var. *strigosum* (Fr.) Fiori, Nuov. Fl. Italia 1: 474 (1923) [strigósum]

C. strigosum Fr., Fl. Hall. 78 (1817) [basión.]

Europa. Disperso preferentemente en el N de la Península Ibérica, raro en el S. **Esp.:** Bu Gr Hu Le Lo.

b. subsp. *tenoreanum* (Ser.) Soó in Soó & Jáv., Magyar Növ. Kéz.: 761 (1951) [Tenoreánum]

C. tenoreanum Ser. in DC., Prodr. 1: 421 (1824) [basión.]
Ind. loc.: “in montibus Samnii et in Magellä”
lc.: Pignatti, Fl. Italia 1: 219 (1982) [sub. *C. tenoreanum*]

Parecida a la var. *strigosum*. Se diferencia por presentar un indumento constituido fundamentalmente por pelos antrorsos y aplicados; los pelos patentes faltan o son escasos, solo a veces abundan en la base del tallo. Pedicelos únicamente con dichos pelos aplicados, muy raramente acompañados de alguno patente o erecto-patente. $2n = 52^*$; $n = 26^*$.

Pastos secos; 800-1200 m. V-VI. S de Europa, sobre todo en el SE, Formas de tránsito hacia la var. *strigosum* en localidades aisladas del N de la Península Ibérica; posiblemente en más localidades. **Esp.:** Hu? P?

c. subsp. *roeseri* (Boiss. & Heldr.) Nyman, [Róeseri]
 Consp. Fl. Eur.: 109 (1878)

C. roeseri Boiss. & Heldr. in Boiss., Diagn. Pl. Orient. ser. 2, 1: 93 (1854) [basión.]

21. *Cerastium*

Ind. loc.: "Hab. in lapidosis regionis alpinae Parnassi (Heldr.)" [Grecia]

lc.: Mouterde. Nouv. Fl. Liban Syrie 1, Atlas, Pl. 163 (1966)

Parecida a la var. *brachypetalum*. Se diferencia por presentar el tallo más ramificado y algo más robusto, con pubescencia de mayor longitud, tanto en el tallo y las hojas como en los sépalos, siendo frecuentes, sobre todo en el tallo, los pelos de 1,5-3 mm; pelos siempre patentes, glandulares y eglandulares mezclados. Sépalos 5-6 mm. $2n = 72^*$, 76^* , $c. 78^*$; $n = 38^*$, $c. 39^*$.

Pastos secos, en substrato calizo; 100-1400 m. V-VI. Circunmediterránea. Mallorca, ocasional. *Esp.*: PM[MII].

11. *C. glomeratum* Thuill., Fl. Env. Paris ed. 2: 226 (1799) [glomerátum]

C. aggregatum auct.

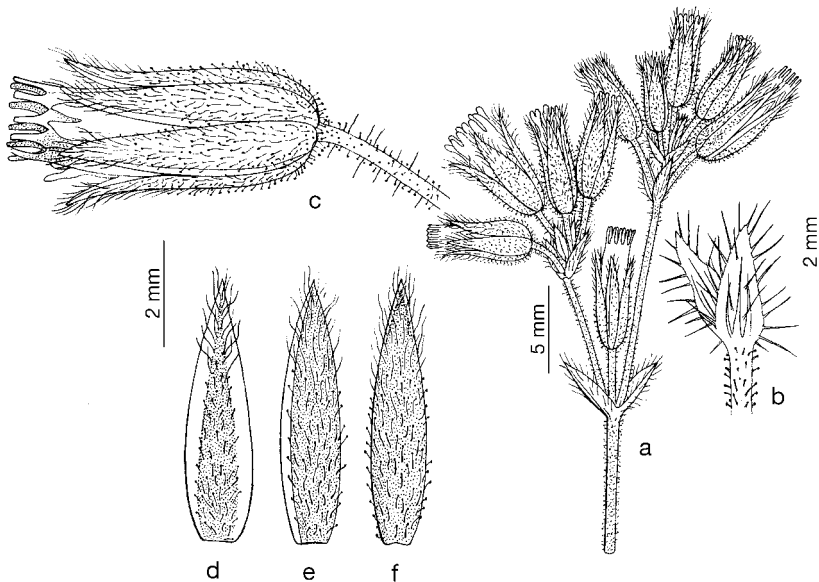
C. siculum auct. balear.

C. viscosum auct.

Ind. loc.: "Se trouve dans le bois de Boulogne; à Vincennes et ailleurs"

lc.: Rchb., Icon. Fl. Germ. Helv. 5, tab. 229 n.º 4970 (1841-42) [sub *C. vulgatum*]; figs. 11

Hierba anual. Tallos 1-55 cm, erectos o ascendentes, hirsuto-pelosos, con numerosos pelos eglandulares y glandulares. Hojas de hasta 40×17 mm, de anchamente lanceoladas a casi orbiculares, obtusas, pelosas. Flores aglomeradas en cimas compactas repetidamente dicótomas, en general plurifloras; pedicelos fructíferos más cortos que el cáliz o, solo en ocasiones, los basales un poco más



Figs. 11.—*Cerastium glomeratum*: a) inflorescencia; b) brácteas; c) cápsula abierta con los sépalos y los pétalos persistentes; d-f) sépalos interior, medio y exterior.

21. *Cerastium*

largos (c. 1 cm), erectos, no o apenas curvados debajo de las flores; brácteas foliáceas, únicamente las superiores de margen escarioso estrecho. Sépalos (2)3-5(6) mm, lanceolados, todos de margen escarioso y con abundantes pelos en el dorso, en su mayoría glandulares; y, al menos algún sépalo, con penacho de largos pelos eglandulares que sobrepasan el ápice. Pétalos en general más cortos o poco más largos que el cáliz, a veces inexistentes –en un mismo individuo pueden darse todos estos casos–, con cilios en la uña, bilobados hasta 1/4 de su longitud. Estambres (5)10, glabros (muy raramente con 1-3 cilios en alguno de los filamentos); anteras (0,1)0,2-0,4 mm. Estilos 5. Cápsula (4,5)6-10 mm, de longitud casi 2 veces mayor que la del cáliz, \pm arqueada en el ápice, más bien estrecha bajo los dientes –1,3-1,7(2,5) mm de diámetro–; dientes 10, erectos, revolutos. Semillas (0,4)0,5(0,6) mm, de color marrón claro –a veces obscuro o rojizo–, tuberculadas. $2n = 72$; $n = 36^*$.

Arvense, ruderal o viaria, pastos efímeros, en todo tipo de substrato; 0-2000 m. I-VIII. Cosmopolita en sentido amplio. Frecuente en la Península Ibérica y Baleares. **And. Esp.:** todas las provincias. **Port.:** todas las provincias. **N.v.:** *eusk.*: sagu-biarria.

Observaciones.—Muy variable, sobre todo en lo que se refiere al tamaño de los pétalos y forma de las hojas, incluso en el seno de una misma población. Se han descrito algunas variedades y formas.

12. *C. semidecandrum* L., Sp. Pl.: 438 (1753) [semidecándrum]

C. pentandrum L., Sp. Pl.: 438 (1753)

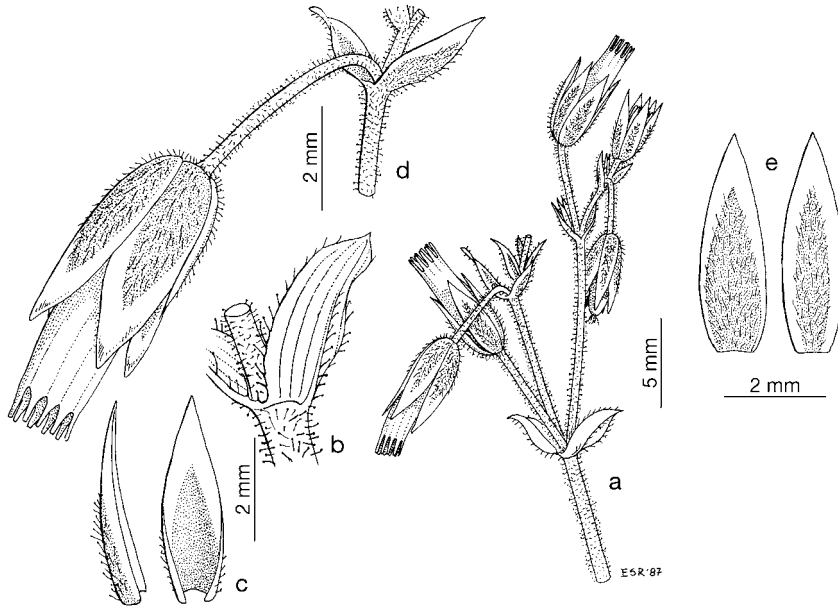
C. balearicum F. Herm. in Verh. Bot. Vereins Prov. Brandenburg 54: 247 (1913)

C. varians sensu Knoche., p.p.

Ind. loc.: "Habitat in campis apricis sterilissimis Europae borealis"

lc.: Rchb., Icon. Fl. Germ. Helv. 5. tab. 228 n.º 4968 (1841-42); Valdés, Talavera & Galiano (eds.), Fl. Andalucía Occid. 1: 240 (1987) [sub *C. pentandrum*]; figs. 12

Hierba anual. Tallos 1-25 cm, procumbentes o erectos, con pelos glandulares y eglandulares. Hojas de hasta 15 mm, ovales u oblongas, pelosas. Inflorescencias \pm laxas, plurifloras; pedicelos florales no curvados bajo la flor y erectos, patentes o reflejos desde la base (en general, al menos algunos totalmente reflejos desde la anthesis hasta que la cápsula está vacía); los basales, de igual o mayor longitud que el cáliz; brácteas basales de completamente herbáceas y pelosas por ambas caras (foliáceas) a escariosas –rebordo membranáceo, en el ápice, con anchura de hasta 1/2 de la longitud total de la bráctea–, así como glabras y brillantes por el haz (sepaloideas); las superiores, a partir de las de segundo o tercer orden, casi siempre sepaloideas, con margen escarioso muy amplio –con anchura, en el ápice, de 1/3-2/3 de la longitud total de la bráctea–, muy raramente todas foliáceas. Flores pentámeras, a veces alguna tetrámera. Sépalos 3-5 mm, de estrechamente lanceolados a ovales, todos de amplio margen escarioso –en general de anchura mayor, en el ápice, que 1/5 de la longitud total del sépalo–, con pelos glandulares y eglandulares, éstos frecuentes en el ápice, pero sin sobrepasarlo. Pétalos muy variables, de casi tan largos como los sépalos a menores que los estambres, bilobados, irregularmente dentados o enteros, obtusos o agudos, glabros. Estambres 5(10), glabros; anteras 0,1-0,3 mm. Cápsula 3,5-7 mm, de longitud hasta 2 veces mayor que la del cáliz, en general de menos de 1,5(1,8) mm de ancho bajo los dientes; éstos en número de 10(8), erectos, revolutos. Semillas (0,3)0,4-0,5 mm, marrones, tuberculadas. $2n = 36$.

21. *Cerastium*

Figs. 12.—*Cerastium semidecandrum* var. *semidecandrum*: a) inflorescencia; b) brácteas basales; c) brácteas superiores; d) cápsula abierta con los sépalos persistentes; e) sépalos.

Eriales, yermos, pastos secos, bordes de cultivos, caminos, etc., en substrato \pm arenoso y húmedo en invierno; 0-1600 m. II-VI. Europa, W de Asia y N de África. Toda la Península Ibérica y Baleares; como naturalizada, en Norteamérica. **Esp.:** A Al Ab Av B Ba Bi Bu Ca Cc Co (CR) Cs Cu Ge Gr Gu H Hu J L Le Lo Lu M Ma (Mu) Na O Or P PM S Sa Se Sg So SS T Te To V Va Vi Z Za. **Port.:** AAl Ag DL E (Mi) (R)? TM.

Observaciones.—La variación de las brácteas basales y de los pétalos, caracteres fácilmente observables y aparentemente muy diferenciales, ha motivado que se reconocieran hasta 3 especies distintas. Al menos en la Península Ibérica estas variaciones se producen frecuentemente en el seno de una misma población, sin ser raras las formas intermedias. En todo caso, y dado que existe una cierta separación geográfica, podrían ser admitidas con rango varietal, habiendo recibido, entre otros, los siguientes nombres: var. *semidecandrum* (*C. semidecandrum* L., s. str.) —mitad N de la Península—, con el par basal de brácteas sepaloideas y pétalos \pm regularmente bilobados, más largos que los estambres; var. *linneanum* Chaub. & Bory (*C. balearicum* F. Herm.) —toda el área de *Flora iberica*—, con el par basal de brácteas sepaloideas y pétalos enteros o irregularmente dentados, más cortos que los estambres; var. *arenarium* Willk. (*C. arenarium* Ten.; *C. pentandrum* L.) —toda el área de *Flora iberica*—, con el par basal de brácteas foliáceas y pétalos enteros o irregularmente dentados, más cortos que los estambres; formas próximas a esta última, con las brácteas casi todas foliáceas y pétalos más cortos o algo más largos que los estambres, se han reconocido como var. *sennenii* Font Quer [*C. diffusum* var. *sennenii* (Font Quer) O. Bolòs & Vigo; *C. diffusum* var. *palaui* O. Bolòs & Vigo] —Baleares.

13. *C. pumilum* Curtis, Fl. Londin. 2(6), tab. 30 (1794)

[púmilum]

C. glutinosum Fr., Novit. Fl. Suec. 4: 51, 104 (1817)

C. pumilum subsp. *glutinosum* (Fr.) Corb., Nouv. Fl. Normandie: 99 (1894)

C. varians sensu Knoche p.p.

C. pumilum subsp. *pallens* auct.

21. *Cerastium*

Ind. loc.: "Mr. Dickson found this species, which may perhaps be more common than we are aware, on dry banks near Croydon"

lc.: Lám. 71

Hierba anual. Tallos 3-25 cm, erectos o ascendentes, simples o a veces ramificados desde la base, con abundantes pelos glandulares acompañados de otros eglandulares. Hojas de hasta 20 mm, ovales u oval-lanceoladas, pelosas. Inflorescencias en general más cortas que el resto del tallo, repetidamente ramoso-dicótomas, con las ramas del dicasio subiguales; pedicelos erectos o erecto-patentes en la base, casi todos curvados bajo la flor formando un ángulo de casi 90°, a veces con pelos glandulares retrorsos; los de mayor longitud, con ésta de (1)1,5-2,5(3) veces la del cáliz; par basal de brácteas en general foliáceas, a veces glabras por el haz y muy raramente de margen membranáceo con anchura, en el ápice, de hasta 1/7(1/5) de la longitud total de la bráctea; las superiores, de haz glabro y margen membranáceo estrecho con anchura, en el ápice, de hasta 1/5 de la longitud total de la bráctea. Flores pentámeras, muy raramente alguna tetrámera. Cáliz en general netamente más estrecho en la base que en el ápice, de sépalos divergentes; sépalos 4-5,5(6,5) mm, de lanceolados a oblongo-lanceolados, agudos, todos de margen escarioso –de al menos 0,1 mm de ancho– que alcanza, en el ápice, una anchura de hasta 1/7(1/5) de la longitud total del sépalo, cubiertos de pelos glandulares y con otros eglandulares, en general más abundantes hacia el ápice, pero que no lo sobrepasan. Pétalos algo más cortos, iguales o más raramente un poco más largos que los sépalos, bífidos hasta 1/3 de su longitud, obtusos, glabros. Estambres 5(10), glabros; anteras 0,3-0,5(0,6) mm. Estilos 5(4). Cápsula 6-8(10) mm, de (1,5)1,8-2(2,5) mm de diámetro bajo los dientes; éstos en número de 10(8), erectos, revolutos; placenta (0,3)0,4-0,7(0,8) mm de ancho en su mitad basal. Semillas (0,4)0,5-0,6(0,7) mm, marrones, finamente tuberculadas. $2n = 70-72^*$, 72, 90*, 95*, 90-100*.

Pastos secos, bordes de caminos, cultivos y barbechos; prefiere los substratos básicos; 0-2000 m. III-VII. Europa, W de Asia y N de África. Casi toda la Península Ibérica, más escasa hacia el W, y Baleares, faltando en Portugal. **And. Esp.**: A Ab (A) (Av) B Bi Bu (Ca) Co CR Cs Cu Ge Gr Gu Hu J L Le Lo Lu M Ma Mu Na O (Or) P PM[(Mll)] S Sa Sg So SS T Te To V Va Vi Z Za.

Observaciones.—Los ejemplares con brácteas basales foliáceas se incluyen en la var. *pumilum* –toda el área de la especie–; aquellos que tienen brácteas basales sepaloideas, con margen escarioso, en la var. *glutinosum* (Fr.) G. Beck (*C. glutinosum* Fr.) –NE y C de la Península: Bu Hu L Le M Na O So T Te–. Esta segunda variedad, mucho menos frecuente, aparece en general mezclada con la primera y no son raras las formas intermedias –brácteas basales de haz glabro y sin margen escarioso.

14. *C. diffusum* Pers., Syn. Pl. 1: 520 (1805)

[diffúsum]

subsp. *diffusum*

C. tetrandrum Curtis, Fl. Londin. 2(6), tab. 31 (1798), nom. illeg.

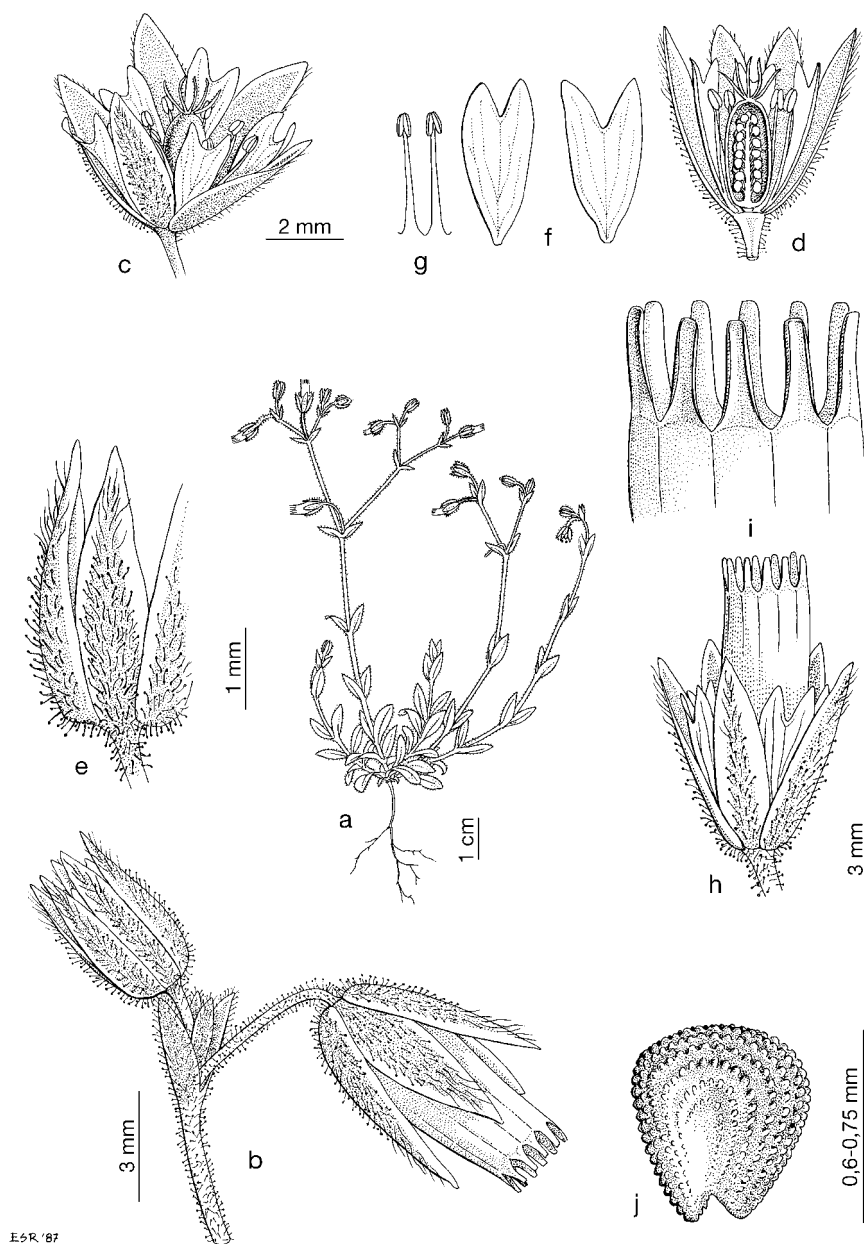
C. glutinosum auct. lusit.,

C. pumilum auct. lusit.,

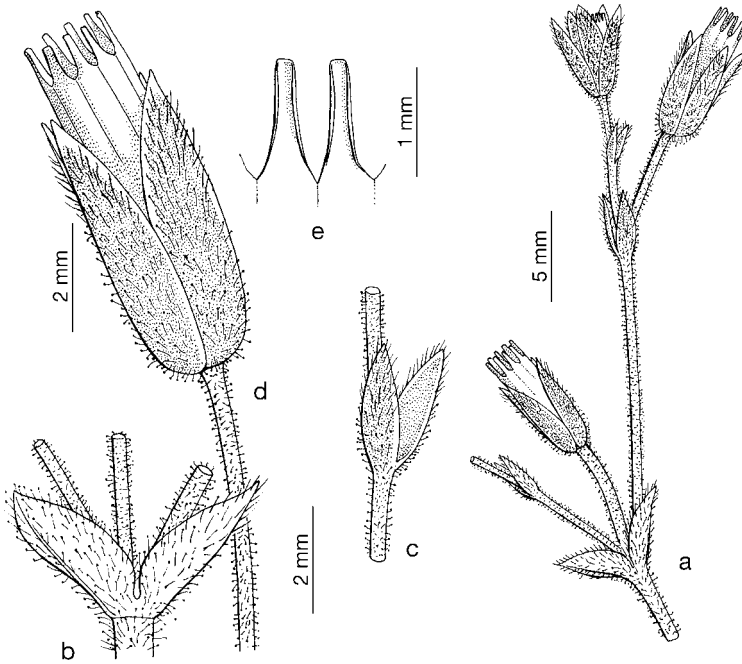
Ind. loc.: "Hab. in Scotia. Thiebaud"

lc.: Hegi, Ill. Fl. Mitt.-Eur. ed. 2, 3(2): 937, fig. 417a-d (1979); figs. 14

Semejante a *C. pumilum*, pero a menudo ramificada y florífera desde la base, frecuentemente con pubescencia corta. Inflorescencias en general de mayor longitud que el resto del tallo y dicasios con ramas desiguales; pedicelos de longitud



Lám. 71.—*Cerastium pumilum* var. *pumilum*, Calatayud, Zaragoza (MA 3449): a) hábito; b) detalle de la inflorescencia; c) flor; d) sección longitudinal de la flor; e) sépalos; f) pétalos; g) estambres; h) cápsula abierta con los sépalos y los pétalos persistentes; i) detalle de los dientes de la cápsula; j) semilla.

21. *Cerastium*

Figs. 14.—*Cerastium diffusum* subsp. *diffusum*: a) inflorescencia; b) brácteas basales; c) brácteas superiores; d) cápsula abierta con los sépalos persistentes; e) detalle de los dientes de la cápsula.

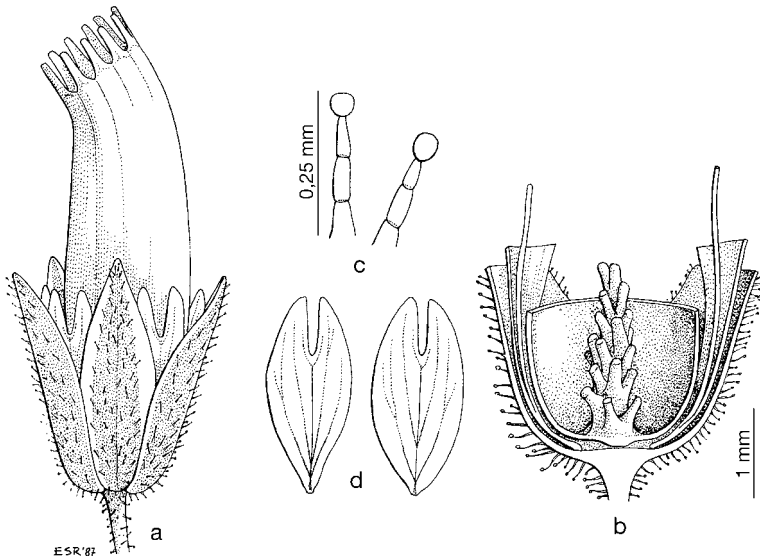
(0,8)2-5(6) veces la del cáliz, casi siempre erectos bajo la flor, raramente algunos un poco curvados, frecuentemente con numerosos pelos retrorsos eglandulares; par basal de brácteas siempre foliáceas, en general también las de segundo orden y a veces hasta las de cuarto orden. Flores tetrámeras y pentámeras mezcladas, rara vez todas tetrámeras o todas pentámeras. Cáliz en general con bordes casi paralelos; sépalos de margen escarioso algo más ancho, apenas divergentes en el ápice. Pétalos en general iguales o más cortos que el cáliz. Estilos (3)4-5. Cápsula algo más estrecha bajo los dientes—(1,2)1,4-1,6(1,8) mm de diámetro—, con (6)8,10 dientes, erectos; placenta también algo más estrecha—0,2-0,4(0,6) mm de diámetro—. Semillas 0,4-0,6 mm. $2n = 36^*$, 72^* .

Playas, zonas \pm salinas costeras o del interior, también en pastos efímeros de zonas montanas; prefiere los suelos silíceos y arenosos; 0-1500 m. III-VII. W y S de Europa, N de África y Asia Menor. NW de la Península Ibérica, extendiéndose a puntos del N y SW. **Esp.:** Av Bi (Bu) C Cc Le Lo (Lu) M Na O Or P Po S Sa Sg So SS Te V Z Za. **Port.:** Ag BA BL DL E (Mi) TM.

Observaciones.—De gran amplitud ecológica, es muy variable en porte y pelosidad; los ejemplares de zonas costeras o subhalófilas del interior son a menudo más robustos y ramificados que los de zonas montanas. Ésta y *C. pumilum* son 2 especies bien definidas, pero sin ningún carácter que las diferencie por sí solo, siendo preciso acudir al conjunto de los mismos. El tamaño y posición de los pedicelos deben observarse en varias flores. Las flores tetrámeras son menos frecuentes en los ejemplares de zonas montanas del interior, los más difíciles de reconocer frente al referido *C. pumilum*.

21. *Cerastium*15. *C. gracile* Dufour in Ann. Gén. Sci. Phys. 7: 304 (1821) [grácile]*C. gayanum* Boiss., Diagn. Pl. Orient. ser. 2, 1: 92 (1854)*Ind. loc.*: "croît sur le terreau des rochers, à la Sierra de Vernisa, près St.-Philippe" [Sierra de Bernisa, pr. Játiva, Valencia]*lc.*: Willk., Icon. Descr. Pl. Nov. 1, tab. 57 B (1852) [sub *C. gayanum*]; figs. 15.

Hierba anual; peloso-glandulosa en su mayor parte, con la célula terminal de los pelos glandulares de globosa a brevemente claviforme –carácter que se ha de observar en las células aún no secas–. Tallos de hasta 28 cm, normalmente muy ramificados, con ramas divaricadas. Hojas de hasta 10 × 20 mm; las basales, espatuladas, formando una roseta que suele persistir en la floración, cubiertas –al igual que, casi siempre, las de la parte inferior del tallo– de abundantes pelos eglandulares, de (0,6)0,8-1,2 mm, que dan un aspecto blanquecino a la base de la planta, acompañados o no de pelos glandulares; las caulinares, de lanceoladas a ovales, pelosas. Inflorescencias laxas, a menudo muy ramificadas; pedicelos patentes o reflejos, los fructíferos de longitud 1-2,8 veces la del cáliz; brácteas todas foliáceas o muy raramente las apicales glabras por el haz, sin margen escarioso. Cáliz truncado en la base; sépalos 2,5-6 mm, ± carinados, obtusos, con frecuencia rojo-violáceos en el ápice; el más externo, completamente herbáceo o con un estrechísimo margen escarioso –de anchura, en el ápice, de hasta 0,1 mm–, con todos los pelos glandulares, raramente con 1-4 eglandulares en el ápice, al que en ningún caso superan. Pétalos de más cortos a algo más largos que los sépalos –a veces faltan–, bífidos hasta 1/3-1/2 de su longitud, más anchos en la mitad superior, con bordes netamente divergentes,



Figs. 15.—*Cerastium gracile*: a) cápsula abierta con los sépalos y los pétalos persistentes; b) sección longitudinal del fruto y detalle de la placenta; c) pelos glandulosos del cáliz; d) pétalos.

21. *Cerastium*

glabros. Estambres 5-10, glabros; anteras 0,2-0,4(0,6) mm. Estilos 5. Cápsula (4,5)7-10(11) mm, a menudo rojo-violácea, con 10 nervios en la base; dientes 10, erectos, revolutos; placenta cilíndrica, con funículos muy cortos (los más largos de hasta 0,3 mm). Semillas 0,5-0,8 mm, acastañado-rojizas, con tubérculos \pm salientes y el extremo concoloro o discoloro. $2n = 36$.

Pastos efímeros de páramos, bordes o base de cantiles, etc., en substrato básico; 100-2200 m. III-VII. Península Ibérica y N de África. Principalmente en el E de la Península. **Esp.:** A Ab (CR) Cs Cu Gr Gu Hu J L M (Ma) Mu Na So T Te V Va Z.

16. *C. ramosissimum* Boiss., Elench. Pl. Nov.: 23 (1838) [ramosíssimum]

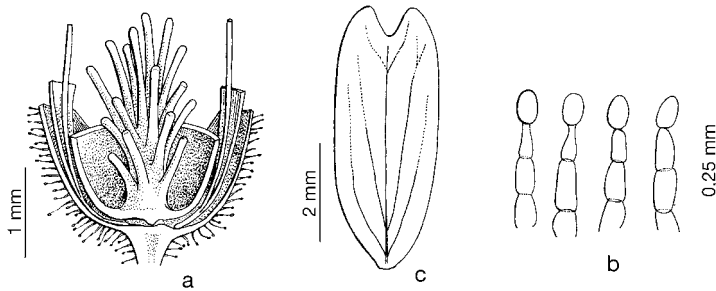
C. riaei Des Moul., Suppl. Cat. Rais. Pl. Dordogne: 68 (1846), nom. illeg.

C. carpetanum Lomax in J. Bot. 31: 331 (1893)

C. gracile auct.

Ind. loc.: "Hab. ad terram nudam copiosissimè in Sierra Nevada alt. 7000'-8000'"

lc.: Boiss., Voy. Bot. Espagne 1, tab. 31 a (1840); figs. 16.



Figs. 16.—*Cerastium ramosissimum*: a) sección longitudinal del fruto y detalle de la placenta; b) pelos glandulosos del cáliz; c) pétalo.

Similar a *C. gracile*. Se diferencia por presentar la célula terminal de los pelos glandulares de elipsoidea a ovoidea –carácter que se ha de observar en las células aún no secas–. Pelosidad de la base de la planta formada por pelos glandulares acompañados o no de eglandulares; los eglandulares, en su mayoría, de menos de 0,5 mm. Hojas basales inexistentes o en roseta poco neta en la floración. Inflorescencias algo más densas; pedicelos fructíferos inferiores, de longitud (0,5)1-1,5(2) veces la del cáliz. Sépalos 4-7 mm, siempre sin pelos eglandulares. Pétalos hendidos hasta 1/5(1/3) de su longitud, poco más anchos en la mitad superior que en la inferior, de bordes casi paralelos. Estambres 10(5). Cápsula (6)8-12(14) mm, solo en ocasiones rojo-violácea, en general con 20 nervios en la base; placenta corta y redondeada, con funículos alargados (algunos de 1,5 mm o más) en disposición radial –muy raramente, y coexistiendo en la inflorescencia con otras placentas cortas, presenta placentas algo más largas, cilíndricas, pero siempre con los funículos más largos de más de 0,5 mm. $2n = 54$.

Pastos efímeros en suelo silíceo y en general arenoso, a veces \pm ruderalizado; 500-3000 m. III-VIII. S de Europa, Asia Menor y N de África. Llanuras y zonas montañosas silíceas de la mitad

22. Holosteum

N peninsular y sierras Nevada y de Baza. **Esp.:** Al Av Bu Cc Cu Gr (Gu)? Le Lo (Lu) M O (Or) P
S Sa Sg So To Te (Va) Z Za. **Port.:** BA BB (DL) (Mi) TM.