

1. *Erica* L.*

[*Erica* f. – gr. *erikē* (*erikē*) f.; lat. *erice*, *-es* f. y *erica*, *-ae* f. = brezo en general, tanto del género *Erica* L. como la *Calluna vulgaris* (L.) Hull, llamada brechina]

Arbustos o, excepcionalmente, árboles. Tallos jóvenes, a veces, con costillas prominentes que parten de la base de las hojas. Hojas en verticilos de 3-6, a veces algunas alternas, enteras o raramente denticuladas, de márgenes revolutos y parcialmente concrecentes –de forma que en la mayoría de las especies ocultan casi por completo la superficie abaxial, por lo común pelosa, blanquecina, y simulan un falso envés–, generalmente muy estrechas, de peciolo corto, casi aciculares (“ericoides”), persistentes. Flores actinomorfas o ligeramente zigomorfas, en inflorescencias umbeliformes, racemiformes o paniculiformes. Pedicelos con (2)3(4) bractéolas muchas veces similares a las piezas del cáliz. Sépalos 4, libres o ± soldados en la base, herbáceos o coloreados, más cortos que la corola. Corola acampanada, urceolada o casi tubular, marcescente, con 4 lóbulos más cortos que el tubo, rara vez de longitud casi igual. Estambres 8, incluidos o exsertos; anteras dorsifijas o basifijas, con dehiscencia foramina, a menudo con dos apéndices en su base, más claros que la antera; granos de polen en tétrades, raramente libres. Ovario súpero, tetralocular, dispuesto sobre un disco nectarífero lobulado; estilo delgado o relativamente grueso; estigma estrechamente obcónico, capitado o peltado. Fruto en cápsula, generalmente loculicida, dehiscente por 4 valvas. Semillas muy pequeñas, globosas, ovoides o elipsoidales, ápteras, generalmente numerosas, pardo-amarillentas o pardo-rojizas.

Observaciones.—Por lo que hace a las hojas, atendemos únicamente a la disposición de las adultas; y su longitud incluye siempre la del peciolo.

Bibliografía.—N. DE BENITO CEBRIÁN in Bol. Inst. Forest. Invest. Exp. 39: 1-67 (1948); I. HANSEN in Bot. Jahrb. Syst. 75: 1-81 (1950); M. LAÍNZ in Bot. Jahrb. Syst. 92: 562-563 (1972); M.I. FRAGA in Glasra 7: 11-23 (1984); D. MCCLINTOCK in Bot. J. Linn. Soc. 101: 279-289 (1989); E.C. NELSON & M.I. FRAGA in Glasra 7: 25-33 (1984) [*E. mackaiana*].

1. Anteras no apendiculadas, a veces rudimentarias o inexistentes 2
- Anteras apendiculadas 7
2. Anteras basifijas, atenuadas en la base, de modo que no se aprecia la unión con el filamento; inflorescencias generalmente unilaterales **1. E. erigena**
- Anteras dorsifijas –a veces muy cerca de la base–, no atenuadas inferiormente, de unión con el filamento muy neta; inflorescencias unilaterales o no 3
3. Hojas elípticas o lanceoladas, ciliadas, blanquecinas por el envés; corola (6)8-10 (13) mm, más o menos gibosa; racimos unilaterales oblongos **2. E. ciliaris**
- Hojas lineares, generalmente sin cilios, tan revolutas que casi queda oculto el envés; corola 2-7 mm, sin giba; inflorescencias no unilaterales 4
4. Corola verde o verde-amarillenta, de 2-2,5 mm; anteras inclusas; estigma discoidal, peltado **14. E. scoparia**
- Corola rosada, purpúrea o lila, raramente blanca, de 2,5-7 mm; anteras generalmente exsertas; estigma de estrechamente obcónico a capitado 5

* Ehr. Bayer

1. *Erica*

5. Pedicelos pelosos, muy rara vez glabrescentes; hojas (1,3)2-4,5(5) mm, en verticilos de a 3; sépalos verdes, oblongo-lanceolados; bractéolas por lo general adosadas al cáliz **9. E. umbellata**
- Pedicelos glabros; hojas (3,5)4-11(14) mm, en verticilos de 4-5; sépalos membranáceos, de ovados a lanceolados; bractéolas en la parte media o inferior del pedicelo 6
6. Sépalos 1-1,3(1,5) mm; bractéolas superiores generalmente opuestas; semillas globosas; corola 2,5-3,5 mm; anteras c. 0,6 mm, con tecas por lo general muy divergentes ...
- Sépalos (1,3)1,5-2(2,5) mm; bractéolas generalmente verticiladas; semillas oblongo-elipsoidales; corola (3)3,5-5,5(7) mm; anteras (0,8)1-1,5 mm, con tecas casi paralelas **10. E. vagans**
7. Ovario densamente peloso 8
- Ovario glabro, rara vez algo peloso en el ápice 10
8. Hojas provistas de cilios largos, a menudo glandulíferos; corola urceolada; inflorescencias terminales, marcadamente unilaterales, sin involucre de bractéolas basales ..
- Hojas no ciliadas; flores de forma y disposición varia **3. E. tetralix** 9
9. Corola subcilíndrica, algo curvada; apéndices de las anteras netamente dentados o laciniados; pedicelos 1,5-2,5(4) mm; inflorescencias con un involucre de bractéolas basales **8. E. australis**
- Corola urceolada, recta o apenas curvada; apéndices de las anteras subenteros; pedicelos 3-6 mm; inflorescencias sin involucre de bractéolas basales ... **6. E. terminalis**
10. Corola blanca o blanco-rosada, acampanada o tubular-acampanada, de 2-4,5(5,5) mm; inflorescencias parciales con 1-3 flores, en el ápice de ramitas laterales, con un involucre de bractéolas basales; hojas lineares 11
- Corola rosada, violeta o purpúrea, rara vez albina, tubular o urceolada, de (4)5-7,5(8) mm; inflorescencias terminales o en el ápice de ramitas laterales y sin involucre de bractéolas basales; hojas de lineares a ovado-lanceoladas 12
11. Pelos de los tallos en su mayoría denticulados o equinados; apéndices de las anteras 0,2-0,4(0,6) mm, papiloso-ciliolados; corola 2-3,5(4) mm **12. E. arborea**
- Pelos de los tallos todos lisos; apéndices de las anteras (0,4)0,5-0,8 mm, gruesa e irregularmente espinulosos; corola (3,5)4-5(5,5) mm **13. E. lusitanica**
12. Hojas en verticilos de a 3, glabras, ± lineares, generalmente con fascículos de hojas axilares; margen tan revuelto que oculta el envés; inflorescencias paniculiformes, con inflorescencias parciales terminales y en el ápice de ramitas laterales **7. E. cinerea**
- Hojas en verticilos de a 4, provistas de pelos, las inferiores o todas elípticas u ovado-lanceoladas, sin fascículos de hojas axilares; envés ± visible; inflorescencias umbeliformes, terminales 13
13. Hojas con cilios glandulíferos 0,2-0,3 mm, mezclados con pelos no glandulíferos aún más cortos **4. E. andevalensis**
- Hojas con cilios glandulíferos, de 0,4-0,7 mm, sin otro tipo de pelos .. **5. E. mackaiana**

Subgen. I. **Ectasis** (G. Don & D. Don) Benth.

Anteras basifijas, de tecas adnadas o bipartidas, atenuadas en la base, de unión con el filamento mal definida, exertas o subexertas, generalmente no apendiculadas.

Sect. 1. **Callicodon** Benth.

Hojas en verticilos de 4(5). Inflorescencia unilateral, racemiforme. Corola

ovoideo-tubular. Anteras cortas, bipartidas, no apendiculadas, subexertas. Ovario glabro.

1. *E. erigena* R. Ross in *Watsonia* 7: 164 (1969) [erígena]

E. mediterranea var. *hibernica* Hook. & Arn. in Hook., Brit. Fl. ed. 7: 266 (1855) [syn. subst.]

E. herbacea subsp. *occidentalis* (Benth.) M. Lainz, Aport. Fl. Gallega VI: 31 (1968)

E. mediterranea auct.

Ind. loc.: "Mountain-bogs in the west of Mayo and Galway, Ireland. On Urrisbeg Mountain, Cunnamara; Curraan, Achil; Burrishoele Lake, &c."

lc.: Lám. 177

Arbusto 0,4-2(3,5) m. Tallos jóvenes de costillas por lo general muy prominentes, pardo-amarillentos o blanquecinos, habitualmente provistos de pelos no glandulíferos muy cortos, patentes. Hojas (3)4-8(10) × 0,6-0,8(1) mm, en verticilos de 4(5), erecto-patentes, linear-lanceoladas, de margen revuelto —que solo deja ver del envés una línea estrecha, pelosa, blanquecina—, lustrosas, glabras o a veces esparcidamente cilioladas. Inflorescencias racemiformes, multifloras, generalmente unilaterales, con 1-2 flores en la axila de cada hoja. Pedicelos 2-4(7) mm, glabros, muy raramente pelosos, rojizos; bractéolas (2)3, de c. 0,5 mm, insertas en la mitad superior del pedicelo, verticiladas, acompañadas por un involucro adicional en la base del mismo. Sépalos (2)2,5-3,5(4) mm, libres, oblongo-lanceolados, a veces aquillados, ± membranáceos, glabros o con algunos pelos apicales, rosados o pardo-rojizos. Corola 5-6(7) mm, ovoide-tubular, rosada o rosado-lilacina; lóbulos 0,5-1 mm, erectos, raramente patentes. Anteras 1-1,5 mm, exertas o subexertas, basifijas, sin apéndices; tecas paralelas. Ovario glabro; estilo 6-7 mm, netamente exerto, delgado, liso; estigma estrechamente obcónico, apenas dilatado en la antesis. Cápsula 3-4 mm, elipsoidal, glabra. Semillas de c. 1 mm, elipsoidales, brillantes, finamente reticulado-alveoladas. $2n = 24$; $n = 12$.

Brezales y terrenos húmedos, a menudo en barrancos o junto a corrientes de agua, raramente en dunas subcosteras, a veces en substratos calizos, dolomíticos o ultrabásicos; 0-900(1200) m. (IX-XII) I-IV(VII). Irlanda, W de Francia (muy local, al N de Burdeos), Península Ibérica. Portugal, Galicia, Asturias, Levante y Andalucía. **Esp.**: (Ab) (Al) C Ca Gr Lu? Ma Mu O V. **Port.**: Ag BAI BB BL E R.

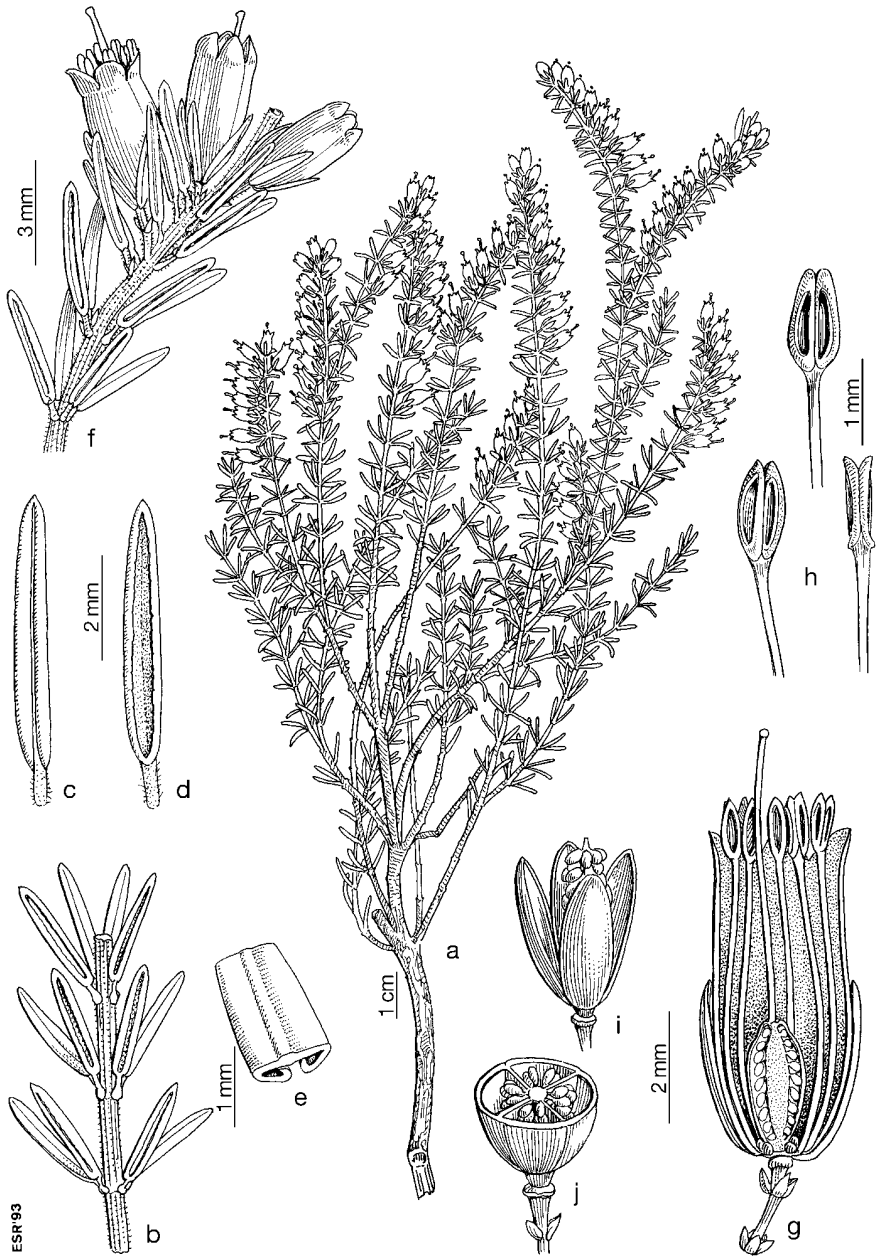
Observaciones.—Esta planta apenas difiere morfológicamente de *E. carnea* L. [nom. cons.], pero el híbrido entre estas dos plantas es al parecer estéril, y su distribución y comportamiento ecológico son bastante diferentes. Un tratamiento alternativo sería el de subespecie, en cuyo caso debería denominarse *E. carnea* subsp. *occidentalis* (Benth.) M. Lainz in Bol. Inst. Estud. Asturianos, Supl. Ci. 10: 199 (1964) [*E. carnea* var. *occidentalis* Benth. in DC., Prodr. 7: 614 (1839), basión.].

Subgen. II. *Erica*

Anteras dorsifijas, de tecas adnadas o bipartidas, no atenuadas en la base, exertas o inclusas, apendiculadas o no.

Sect. 2. *Loxomeria* Salisb. ex Benth.

Hojas en verticilos de 3-4. Inflorescencias en racimo unilateral. Corola tubular-urceolada, ± gibosa, de ápice oblicuo. Anteras subinclusas, no apendiculadas. Ovario glabro.



Lám. 177.—*Erica erigena*, entre San Pedro de Alcántara y Ronda, Málaga (MA 388675): a) hábito; b) detalle de una rama; c) hoja, haz; d) hoja, envés; e) sección de una hoja; f) rama florida; g) sección longitudinal de una flor; h) estambres; i) cápsula en dehiscencia; j) sección transversal de una cápsula.

2. *E. ciliaris* Loefl. ex L., Sp. Pl.: 354 (1753)

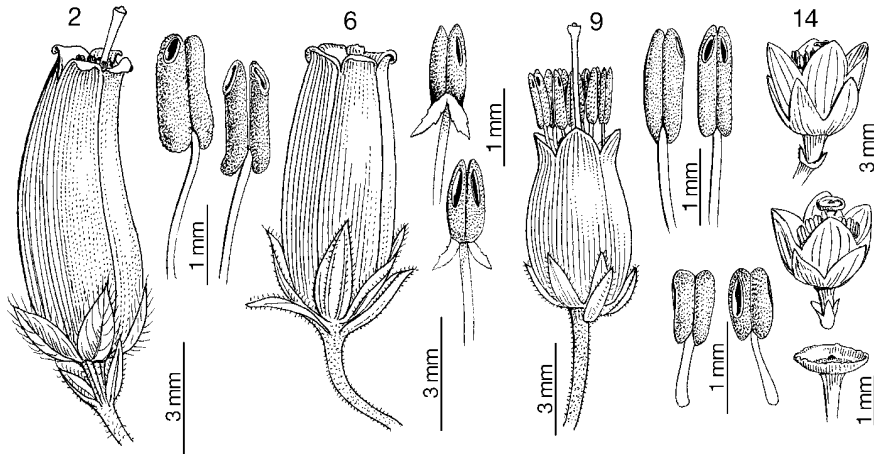
[ciliáris]

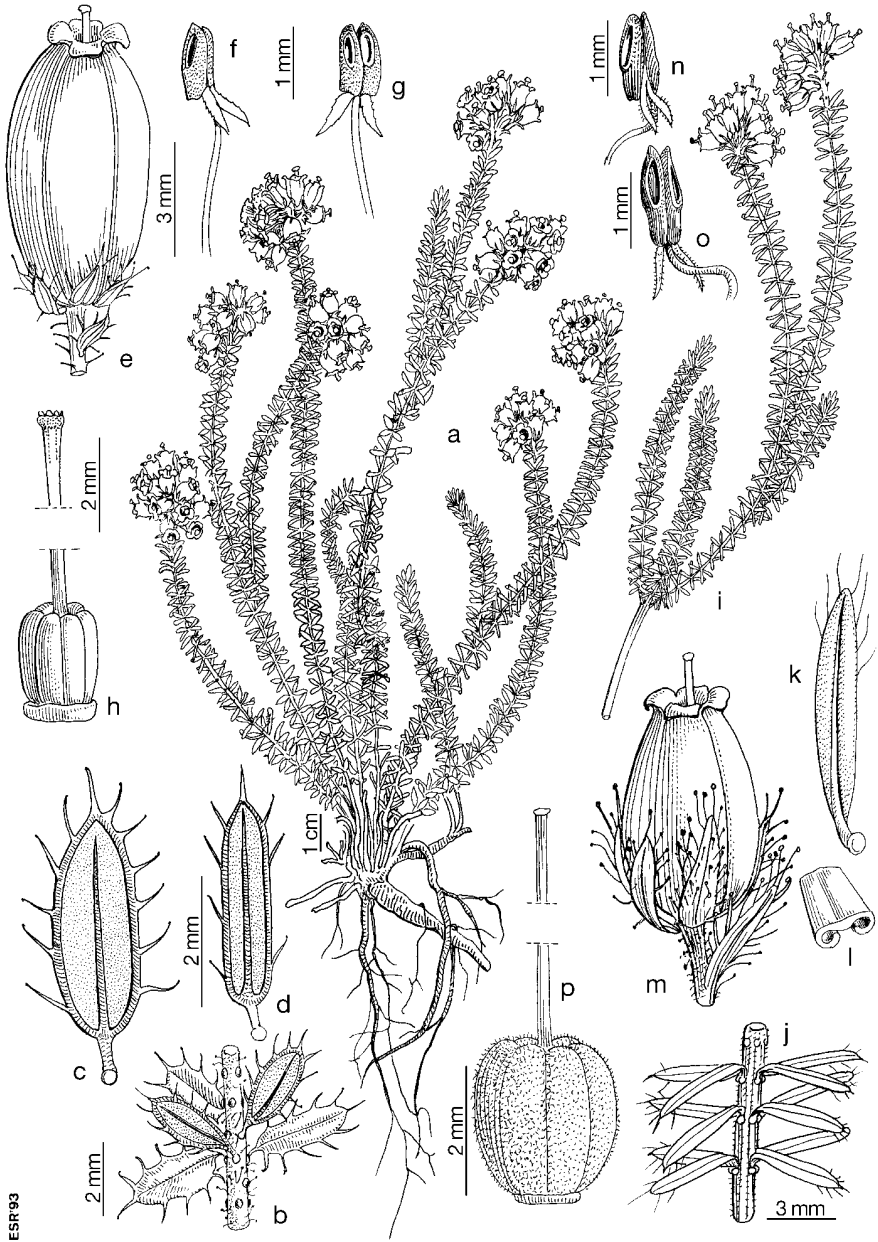
Ind. loc.: "Habitat in Lusitania"*lc.*: Benito Cebrián in Bol. Inst. Forest. Invest. Exp. 39: 36 (1948); Valdés, Talavera & Galiano (eds.), Fl. Andalucía Occid. 1: 457 (1987); Saule, Fl. Ill. Pyrén.: 535 pl. 239 fig. 1 (1991)

Arbusto (0,1)0,2-0,8(1,8) m. Tallos jóvenes de costillas apenas marcadas, pardo-rojizos, con pelos glandulíferos y no glandulíferos, cortos, patentes, a veces mezclados con pelos glandulíferos largos. Hojas 2-4(5) × 0,8-2(2,5) mm, en verticilos de 3-4, patentes, lanceoladas u ovals, raramente ovadas, con una franja blanquecina en el envés de hasta 0,8(2) mm de anchura, pelosas o glabrescentes, con cilios glandulíferos o no glandulíferos de 0,7-1 mm. Inflorescencias en racimo, multifloras, oblongas, de anchura decreciente hacia el ápice. Pedicelos (1)1,5-3,5(4,5) mm, densamente pelosos, rojizos; bractéolas 2, de (1)2-2,5(3) mm, opuestas, insertas en la mitad superior del pedicelo. Sépalos (1,5)2,5-4(4,5) mm, libres, ovados o lanceolados, de base membranácea y ápice revoluto, verdosos, pelosos o glabrescentes, con cilios glandulíferos o no glandulíferos de 0,5-0,8(1,5) mm. Corola (6)8-10(13) mm, tubular-urceolada, ± gibosa, curvada, de un rosa intenso o purpúrea; lóbulos de c. 0,6 mm, patentes o recurvados. Anteras 1,5-2(2,3) mm, incluidas o de ápice ligeramente exerto, dorsifijas, no apendiculadas; tecas paralelas. Ovario glabro; estilo de c. 8 mm, coratamente exerto, arqueado; estigma dilatado en la antesis, engrosado-claviforme en el ápice. Cápsula 2,2-3 mm, globosa, glabra. Semillas 0,4-0,5 mm, oblongo-elipsoidales, finamente reticuladas, de forma poco apreciable. $2n = 24$; $n = 12$.

Brezales y matorrales en suelos ácidos ± húmedos, a veces arenosos; 0-800(1800) m. V-IX(XII). W de Europa, N de África. W y mitad occidental de la Península, en las provincias atlánticas y subatlánticas. **Esp.**: Bi Bu C Ca H Lu Ma (Na) O Or Po S SS Vi Za. **Port.**: todas las provincias excepto TM? **N.v.**: argaña, agaña, moguerica, moguerita, moquerita; **port.**: carapaça, cordões-de-freira, lameirinha, urze-carapaça; **eusk.**: ainarra iletsua, txilar iletsua; **gall.**: carroucha.

Planta cultivada como ornamental.





ESR 93

Lám. 178.—*Erica mackaiana*, Mondoñedo, Lugo (MA 435866): a) hábito; b) detalle de una rama; c, d) hojas, envés; e) flor; f, g) estambres; h) pistilo. *E. tetralix*, Andoain, Guipúzcoa (MA 477795): i) rama florida; j) detalle de una rama; k) hoja, haz; l) sección de una hoja; m) flor; n, o) estambres; p) pistilo.

Sect. 3. *Erica*Sect. *Eremocallis* Salisb. ex Benth.

Hojas en verticilos de 4(6). Inflorescencias terminales, umbeliformes o subcapitadas. Corola urceolada. Anteras inclusas o subincludas, apendiculadas. Ovario peloso o glabro.

3. *E. tetralix* L., Sp. Pl.: 353 (1753)

[Tetrálix]

E. mackayi sensu Willk. in Willk. & Lange, p.p.

Ind. loc.: "Habitat in Europae borealis paludibus cespitosis"

lc.: Sm., Engl. Bot. 15, tab. 1014 (1802); Benito Cebrián in Bol. Inst. Forest. Invest. Exp. 39: 38 (1948); Saule, Fl. 111. Pyrén.: 535 pl. 239 fig. 2 (1991); lám. 178 i-p

Arbusto (0,04)0,10-0,45(0,70) m. Tallos jóvenes de costillas poco marcadas, de corteza pardo-rojiza, con indumento veloso blanco, a veces con pelos largos, glandulíferos, patentes. Hojas (3)3,5-8(9) × 0,6-1,5(3) mm, en verticilos de 4(6), erecto-patentes o patentes, las superiores a veces adpresas, linear u oblongo-lanceoladas, raramente elípticas, con una franja ± blanquecina en el envés de hasta 0,5(3) mm de anchura, pelosas, al menos cuando jóvenes, bordeadas de cilios glandulíferos –de 0,2-0,7 mm– o no glandulíferos –de 1-2 mm–. Inflorescencias terminales, umbeliformes, con 5-15 flores, ± unilaterales, sin involucre de bractéolas basales. Pedicelos 2-5(7) mm, densamente pelosos; bractéolas 3, de 2,5-3 mm, insertas en la parte superior del pedicelo, debajo del cáliz. Sépalos 2,5-3,5 mm, libres, oblongo-lanceolados o lineares, revolutos en el ápice, parcialmente membranáceos, purpúreos o purpúreo-verdosos, pelosos, con cilios glandulíferos apicales de 0,84,5(1,8) mm, o no glandulíferos de hasta 2,5 mm. Corola 6-7,5(9) mm, urceolada o tubular-urceolada, rosada o rojiza, ocasionalmente albina; lóbulos 0,64 mm, patentes o reflejos. Anteras 1-1,5 mm, inclusas, dorsifijas, con apéndices de c. 1 mm, triangular-lineares, muy estrechos, curvados, por lo general denticulados; tecas paralelas. Ovario densamente peloso, blanquecino; estilo de c. 5,5 mm, ligeramente exerto o subincludo, papiloso en la parte apical; estigma capitado. Cápsula de c. 2 mm, globosa, densamente pelosa. Semillas 0,3-0,4 mm, elipsoidales u ovoides, reticulado-alveoladas. $2n = 24$; $n = 12$.

Turberas, trampales, bordes de arroyo y brezales muy húmedos, generalmente en terrenos silíceos o ultrabásicos; 0-2100 m. (IV)V-IX(XI). W y N de Europa. N, C y cuadrante NW de la Península Ibérica; por el S llega hasta los Montes de Toledo y Badajoz. **Esp.**: Av Ba Bi Bu C Cc CR (Gu) Hu J L Le Lo Lu M Na O Or P Po S Sa Sg So SS To Vi Z Za. **Port.**: A Al Ag BA BB BL DL Mi TM. **N.v.**: brezo en cruz, brezo tomillar; *port.*: margarita; *eusk.*: ainarra lauhostoa, txilar lauhostoa; *gall.*: carroucha, queiriño setembrino.

Planta melífera; se ha usado en medicina popular contra la tos y como febrífugo, al parecer con escasos resultados. Cultivada como ornamental.

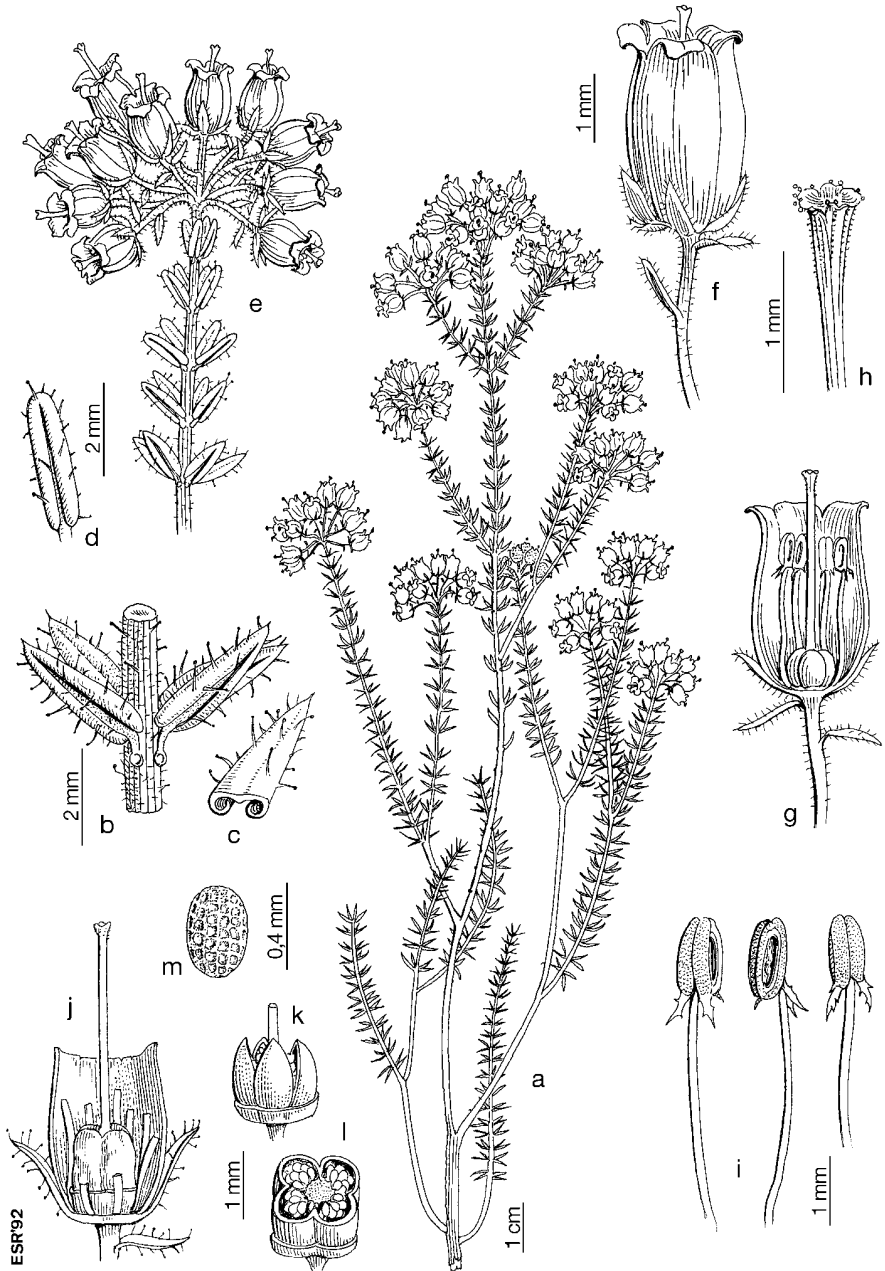
4. *E. andevalensis* Cabezudo & Rivera
in Lagascalía 9: 223 (1980)

[andevalénsis]

E. tetralix sensu Willk., Suppl. Prodr. Fl. Hispan.: 136 (1893)

Ind. loc.: "Esta especie se encuentra restringida a las escombreras y alrededores de las minas de la comarca del Andévalo (Huelva)"

lc.: Lám. 179



Lám. 179.—*Erica andevalensis*, entre Zalamea la Real y Jabugo, Huelva (MA 249116): a) hábito; b) verticilo foliar; c) sección de una hoja; d) hoja, envés; e) ramita florida; f) flor; g) flor en sección longitudinal; h) estilo y estigma; i) estambres; j) flor en sección longitudinal tras la antesis; k) cápsula en dehiscencia; l) sección transversal de una cápsula; m) semilla.

Arbusto 0,2-1(1,2) m. Tallos jóvenes de costillas inapreciables, angulosos, pardos o rara vez blanquecinos, con indumento \pm denso de pelos patentes, unos glandulíferos largos –de hasta 0,3(0,4) mm–, otros glandulíferos cortos y otros no glandulíferos muy cortos. Hojas (2)2,4-5,2 \times (0,3)0,6-1,7(2) mm, en verticilos de 4, \pm patentes, de ovadas a lineares, \pm revolutas –las mayores dejan ver el envés blanquecino–, con pelos glandulíferos espaciados–marginales, submarginales y en el envés, en el nervio medio– de 0,2-0,3 mm, espaciados, patentes, casi siempre acompañados de pelos no glandulíferos, diminutos, en el ápice y márgenes. Inflorescencias de 6-8(10) flores, terminales, umbeliformes, sin involucro de bractéolas basales. Pedicelos 2-4,3(5) mm, pelosos, pardo-rojizos; bractéolas 3, de (1)1,3-2(2,3) mm, insertas en la mitad superior del pedicelo, las dos superiores geminadas, adosadas al cáliz. Sépalos (1,5)2-2,3(2,8) mm, libres, de ovados a triangulares, revolutos, verdosos o rojizos, con indumento similar al de las hojas. Corola (5)5,5-7,5 mm, urceolada, intensamente rosada o amatista, ocasionalmente albina; lóbulos de c. 0,8 mm, reflejos. Anteras (0,6)0,8(1,1) mm, inclusas, dorsifijas, con apéndices (0,3)0,5(0,8) mm, lineares o lanceolados, por lo general curvados, denticulados o con 2-3 cortas lacinas; tecas paralelas. Ovario glabro o rara vez cortamente peloso en el ápice; estilo de c. 4,5 mm, ligera-mente exerto, delgado, papiloso en la parte apical; estigma estrechamente obconico, apenas dilatado en la antesis. Cápsula 1,4-2 mm, subglobosa, glabra o pelosa en el ápice. Semillas de c. 0,4 mm, elipsoidales, gruesamente reticulado-alveoladas.

Márgenes y graveras de arroyos o ríos, escombreras de minas de piritita, donde tolera excepcionalmente bien los suelos ricos en metales pesados; 320-650 m. VI-XI. ● Comarca del Andévalo, valle del río Odiel (Huelva). **Esp.:** H.

Observaciones.–Difiere de la siguiente sobre todo por el indumento de sus hojas –las cuales, al parecer, pueden ser en ambas ocasionalmente glabras [cf. D.C. McClintock in Bot. J. Linn. Soc. 101: 282 (1989)]–; por ello, algunos autores no aceptan para ella un rango superior al de subespecie: *E. mackaiana* subsp. *andevalensis* (Cabezudo & J. Rivera) D.C. McClint. & E.C. Nelson in Bot. J. Linn. Soc. 101: 282 (1989). Sin embargo, el tipo de indumento foliar y la presencia ocasional de ejemplares con el ápice del ovario peloso inducen a pensar que sea en realidad más próxima a *E. tetralix*, de la cual podría derivar, según el mismo McClintock.

Planta muy decorativa y de claro interés ornamental.

5. *E. mackaiana* Bab. in J. Mackay, Fl.

[Mackaiána]

Hibern. 1: 181 (1836)

E. mackayi Benth. in DC., Prodr. 7: 665 (1839)

Ind. loc.: “On the declivity of a hill by the road side within three miles of Roundstone, Cunnemara” [Connemara, Irlanda]

lc.: Lám. 178 a-h

Arbusto 0,10-0,60(0,90) m. Tallos jóvenes de costillas inapreciables, angulosos, pardos, con indumento denso, patente, de pelos no glandulíferos muy cortos, acompañados a veces de otros glandulíferos largos y cortos. Hojas (2)2,5-4,5(5,5) \times 0,64,6(2) mm, en verticilos de 4(5), patentes, oblongas u ovadas, de margen \pm revoluta –dejando ver casi todo el envés blanquecino, peloso, y el nervio medio, glabro, verdoso–, con pelos glandulíferos marginales o submargi-

1. Erica

nales, espaciados, patentes, de 0,4-0,7 mm. Inflorescencias terminales, umbeliformes, con 4-12(18) flores. Pedicelos (2,3)3-4(4,5) mm, de un pardo oscuro, con indumento de pelos glandulíferos o no glandulíferos; bractéolas 3, de 1-2(2,5) mm, insertas en la mitad superior del pedicelo, las dos superiores bajo el cáliz. Sépalos 1,3-2,5 mm, parecidos a las hojas, verdosos o rojizos, ciliados, por lo general con un largo pelo glandulífero apical. Corola (5)5,5-7(7,5) mm, tubular-urceolada, rosada o purpúrea, ocasionalmente albina; lóbulos de c. 0,7 mm, patentes o recurvados. Anteras (0,6)0,8-0,9 mm, inclusas, dorsifijas, con apéndices de (0,5)0,6-0,8(1) mm, lineares, de margen ligeramente hendido o subenteros, rectos o curvados; tecas paralelas. Ovario glabro; estilo de c. 4,5 mm, ligeramente exerto, papiloso en la parte apical; estigma estrechamente obcónico, apenas dilatado en la antesis. Cápsula 1,8-2 mm, subglobosa, glabra. Semillas 0,3-0,4 mm, ovoides, gruesamente reticulado-alveoladas. $2n = 24$; $n = 12$.

Brezales, matorrales y bosques aclarados, en suelos permanentemente húmedos, incluso en los calizos y ultrabásicos, en la costa o cerca de ella; 0-1000(1680) m. VII-IX(XI). Irlanda y Península Ibérica. N de España, desde Galicia hasta Cantabria. **Esp.:** C Lu O S. **N.v.:** carroncha.

Observaciones.—En Irlanda, pese a que *E. mackaiana* presenta al parecer una fertilidad muy reducida, se producen fenómenos de introgresión con *E. tetralix* y existen todas las posibles formas intermedias. Por ello, algunos autores han considerado más adecuado para *E. mackaiana* el rango de subespecie de la planta linneana; en tal caso *E. andevalensis* sería, como insinuamos, una tercera subespecie.

6. E. terminalis Salisb., Prodr. Stirp.

[terminális]

Chap. Allerton: 296 (1796)

E. stricta Donn ex Willd., Sp. Pl. 2: 366 (1796)*Ind. loc.:* "In Ins. Corsica indigena"*lc.:* Benito Cebrián in Bol. Inst. Forest. Invest. Exp. 39: 50 (1948); Valdés, Talavera & Galiano (eds.), Fl. Andalucía Occid. 1: 455 (1987)

Arbusto (0,10)0,40-1,5(2,5) m. Tallos jóvenes con costillas poco marcadas, de corteza pardo-amarillenta, con indumento denso de pelos no glandulíferos, cortos, patentes, que les dan un tono blanquecino. Hojas (2)3-7(9) × 0,5-1 mm, en verticilos de 4-5(6), linear-lanceoladas, raramente oblongo-lanceoladas, erecto-patentes o patentes, tan revolutas que apenas dejan ver una franja de hasta 0,5 mm de anchura por el envés, puberulentas, al menos cuando jóvenes. Inflorescencias terminales, umbeliformes, con 4-8 flores, con un involucre de bractéolas foliáceas basales. Pedicelos 3-6 mm, densamente pelosos; bractéolas 3, de (1,5)2-2,8 mm, insertas lateralmente en la mitad superior del pedicelo. Sépalos 1,5-2,5(3) mm, libres, ovado-lanceolados o subtriangulares, a veces acuminados, verdosos, pelosos o glabrescentes, ciliolados, de margen revuelto—con dos líneas pelosas, blancas en el envés— y borde membranáceo. Corola (5)6-7(8) mm, tubular-urceolada o urceolada, a veces algo curvada, rosada; lóbulos 1-1,5 mm, erectos o recurvados. Anteras 1-1,3 mm, inclusas, dorsifijas, con apéndices de c. 1 mm, oblongo-trianguulares, subenteros o dentados; tecas paralelas; granos de polen libres. Ovario densamente peloso, blanquecino; estilo de c. 5,5 mm, ligeramente exerto, rara vez incluso; estigma subgloboso, dila-

1. *Erica*

tado en la antesis. Cápsula 2-2,5 mm, ovoide, densamente pelosa. Semillas de c. 0,7 mm, ovoides, reticulado-alveoladas, pardo-amarillentas.

Márgenes de cursos de agua y lugares frescos, de preferencia en umbrías; tolera los substratos calizos y ultrabásicos; 100-1700 m. (IV)V-VIII(IX). Región mediterránea occidental. Andalucía y Levante, principalmente en Málaga, Granada y Valencia. **Esp.:** A Ab Ca Gr Ma V. **N.v.:** brezo, brechina.

Sect. 4. *Brachycallis* Hansen

Hojas en verticilos de 3. Inflorescencias paniculiformes, integradas por racimos umbeliformes terminales y laterales. Corola urceolada. Anteras inclusas o subexertas, apendiculadas. Ovario glabro.

7. *E. cinerea* L., Sp. Pl.: 352 (1753)

[cinérea]

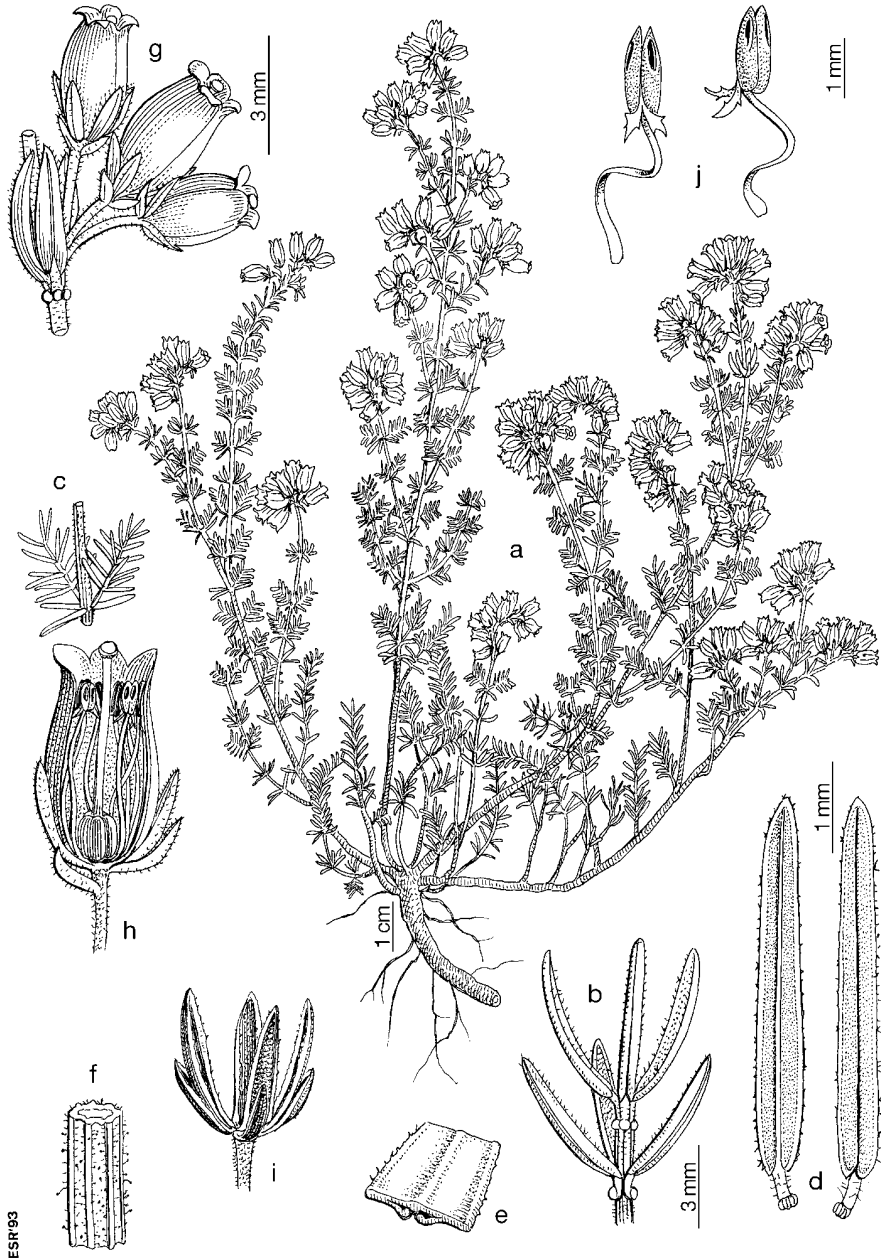
Ind. loc.: "Habitat in Europa media"

lc.: Lám. 180

Arbusto (0,10)0,15-0,60(0,75) m. Tallos jóvenes con costillas apenas marcadas, \pm angulosos, de corteza pardo-rojiza, con indumento de pelos cortos, no glandulíferos, patentes, blancos, que les dan un tono ceniciento. Hojas (1)2-7(8) \times 0,34(1,3) mm, en verticilos de 3, erecto-patentes, lineares o lanceolado-lineares, raramente –en los tallos gruesos– lanceoladas, tan revolutas que se oculta el envés, glabras, cilioladas, a menudo acompañadas de fascículos de hojas axilares. Inflorescencias paniculiformes, integradas por racimos umbeliformes terminales y laterales, estos últimos en el ápice de cortas ramitas axilares, con 1-2(3) flores y sin involucre de bracteolas basales. Pedicelos 2-4(4,5) mm, pelosos, purpúreos; bracteolas 3, de 1-2,5 mm, insertas bajo el cáliz o alguna a lo largo del pedicelo. Sepalos 2-3,5 mm, libres, lanceolados, aquillados, verdosos o purpúreo-verdosos, de margen membranáceo, ciliolados, de aspecto similar a las hojas. Corola (4,5)5-7,5(8) mm, urceolada, purpúrea, rosada o violácea, ocasionalmente albina; lóbulos 0,8-1 mm, patentes o reflejos. Anteras 0,8-1 mm, inclusas, dorsifijas, con apéndices de c. 0,5 mm, triangular-acuminados, generalmente laciniados; tecas paralelas. Ovario glabro; estilo de c. 4 mm, incluso o ligeramente exerto, relativamente grueso, liso; estigma capitado, dilatado en la antesis. Cápsula de c. (1,5)2 mm, subglobosa, glabra. Semillas 0,84 mm, ovoides o elipsoidales, algo curvadas, reticulado-alveoladas. $2n = 24$; $n = 12$.

Brezales, pinares, robledales o carrascales aclarados, en terrenos silíceos o calizos lavados, a veces relativamente secos; 0-1450 m. (IV)VI-IX(X). W y C de Europa, Liguria, Córcega, Transilvania e isla de Madeira. Mitad N de la Península Ibérica; más rara hacia el E. **Esp.:** (B)? Bi Bu C Cu Ge Le Lo Lu Na O Or P Po S (Sa)? Sg So SS (V) Vi Z Za. **Port.:** todas las provincias menos Ag. **N.v.:** brezo ceniciento, argaña, brechina, carpaza, carrascina, carrasquina, brezo bermejo; *port.:* queiró; *cat.:* bruc vermell; *eusk.:* ainarra, txilarra, estilarra, ilarra, guinorria, ilharra, añarzuya; *gall.:* queiroa, garroucha, carpaza, carrascina.

Planta melífera, usada en medicina popular como diurético –en el tratamiento de la cistitis– y cultivada como ornamental.



Lám. 180.—*Erica cinerea*, Carazo, Burgos (MA 486211): a) hábito; b) detalle de una rama; c) verticilo de hojas con ramitas laterales; d) hojas, haz y envés; e) sección de una hoja; f) sección de un tallo; g) detalle de una inflorescencia; h) flor en sección longitudinal; i) cáliz y bractéolas; j) estambres.

Sect. 5. **Tylospora** Salisb. ex Hansen

Hojas en verticilos de 4. Inflorescencias en el ápice de ramas laterales, umbeliformes, unilaterales, nutantes. Corola tubular, curvada. Anteras inclusas o subexertas, apendiculadas. Ovario peloso.

8. *E. australis* L., *Erica*: 9, fig. 31 (1770)

[austrális]

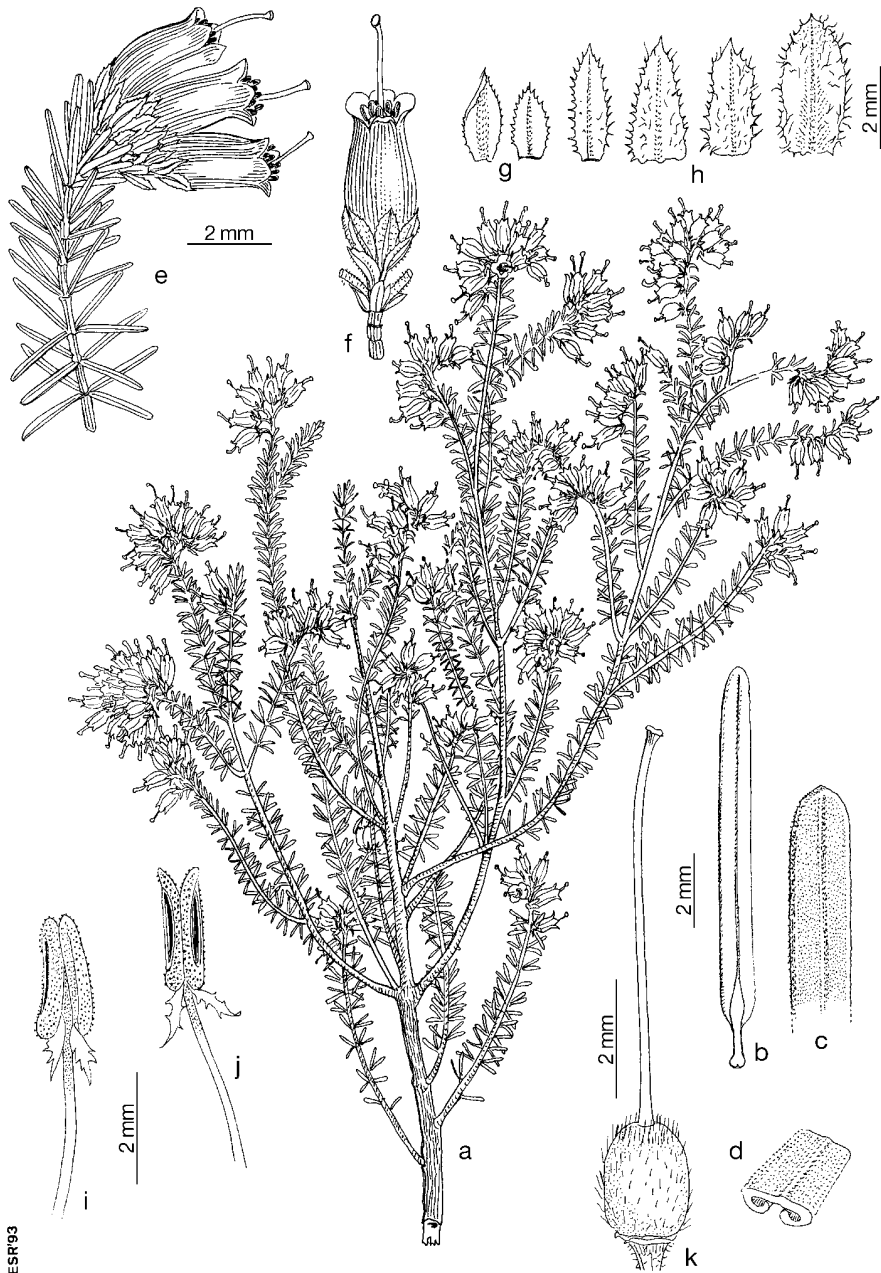
E. aragonensis Willk. in *Linnaea* 25: 46 (1852)*E. australes* subsp. *aragonensis* (Willk.) Cout., Fl. Portugal: 463 (1913)*E. occidentalis* Merino in Bol. Soc. Esp. Hist. Nat. 2: 67 (1902)*Ind. loc.*: "Habitat in Hispania. Cl. Alstroemer" [sec. L., Mant. Pl. Alt.: 231 (1771)]*lc.*: Lám. 181

Arbusto 0,34,7(2,5) m. Tallos jóvenes de costillas algo marcadas, de corteza pardo-rojiza, con pelos simples, no glandulíferos, a veces mezclados con otros denticulado-equinados. Hojas (2,5)3-7(8) × 0,4-0,8 mm, en verticilos de 4, erecto-patentes, lineares, brillantes, tan revolutas que no dejan ver el envés, glabras o pelosas, las jóvenes ciliado-glandulosas. Inflorescencias en el ápice de ramitas laterales, umbeliformes, unilaterales, nutantes, con 2-6 flores, provistas de un involucre de bractéolas basales, que forman en conjunto falsas panículas. Pedicelos 1,5-2,5(4) mm, con indumento glandulífero o no glandulífero, purpúreos; bractéolas 3, de 1-2,5 mm, insertas bajo el cáliz o en la parte superior del pedicelo. Sépalos 2-3,8(4,5) mm, libres, ovados u ovado-lanceolados, rara vez lanceolados, aquillados, cuculados, con margen membranáceo, ciliolados, pelosos—sobre todo en la parte media inferior—o glabrescentes, rojizos o pardo-rojizos. Corola (5)6-8,5(10) mm, tubular o tubular-acampanada, curvada en la parte inferior, rosada o rojiza, ocasionalmente albina; lóbulos 1-1,5 mm, erectos o patentes. Anteras (1,2)1,34,5(2) mm, inclusas o de ápice ligeramente exerto, dorsifijas, con apéndices de 0,64 mm, subtriangulares, dentados o laciniados; tecas paralelas. Ovario densamente peloso, al menos en la parte apical; estilo 6-8 mm, de subincluso a netamente exerto, relativamente grueso y anguloso, arqueado, liso; estigma capitado-discoidal, dilatado en la antesis. Cápsula 2,5-3 mm, ovoide o-elipsoidal o subglobosa, pelosa en el ápice. Semillas (0,6)0,8-1 mm, elipsoidales, finamente estriadas, apendiculadas. $2n = 24$; $n = 12$.

Brezales, matorrales y bosques aclarados, en substratos silíceos o, a veces, en suelos ultrabásicos; 0-2000 m. (X)I-V. Península Ibérica y NW de África. N, C y mitad W de la Península. **Esp.**: Av Ba Bu C Ca Cc Co CR Cu Gu H J Le Lo Lu M Ma 0 Or P Po S Sa Se Sg So To Vi Z Za. **Port.**: todas las provincias. **N.v.**: brezo rubio, brezo colorado, bermejuelo, mermejuela, brezo negro, berozo negro, berozo negrilla, brecina, perrita, flor perrita; *port.*: urze-vermelha, urgeira, chamiga; *gall.*: urce bermella.

Observaciones.—Planta relativamente variable, especialmente en lo que respecta a los apéndices de las anteras. Las poblaciones del interior y del N de la Península Ibérica, llamadas *E. aragonensis* Willk., se han querido presentar por algunos autores [cf. Agron. Lusit. 15(2): 139-140 (1953)] como subespecie, pero no parece posible su distinción del resto de poblaciones ibéricas; todo lo más se trataría de un ecótipo de montaña. Tampoco sobrepasa la variabilidad normal la subsp. *bethurica* Ladero [cf. Anales Inst. Bot. Cavanilles 27: 89 (1970)].

Planta melífera y cultivada como ornamental.



ESR93

Lám. 181.—*Erica australis*, Poyales del Hoyo, Ávila (MA 376410): a) hábito; b) hoja, envés; c) ápice de una hoja, haz; d) sección de una hoja; e) ramita florida; f) flor; g) bractéolas; h) sépalos, varios; i, j) estambres; k) pistilo.

Sect. 6. **Pyronium** Salisb. ex Benth.

Hojas en verticilos de 3. Inflorescencias terminales, umbeliformes. Corola urceolada o subcilíndrica. Anteras exertas, no apendiculadas. Ovario glabro.

9. E. umbellata Loefl. ex L., Sp. Pl.: 352 (1753) [umbelláta]

Ind. loc.: "Habitat in Lusitania"

lc.: Benito Cebrián in Bol. Inst. Forest. Invest. Exp. 39: 60 (1948); Valdés, Talavera & Galiano (eds.), Fl. Andalucía Occid. 1: 458 (1987)

Arbusto (0,6)0,10-0,50(1) m. Tallos jóvenes de costillas apenas marcadas, de corteza pardo-rojiza, con indumento de pelos cortos, glandulíferos o no glandulíferos. Hojas (1,3)2-4,5(5) × 0,4-0,7 mm, en verticilos de 3, erectas o erecto-patentes, lineares o linear-lanceoladas, tan revolutas que no dejan ver el envés, pelosas por el haz al menos cuando jóvenes, ciliadas, a veces con cilios glandulíferos. Inflorescencias terminales, umbeliformes, con 3-6 flores, sin involucre de bractéolas basales. Pedicelos (2)3-5(7) mm, pubescentes, pardo-amarillentos o rojizos; bractéolas 3-4, de 1-1,5 mm, adosadas al cáliz, rara vez insertas hacia la parte media. Sépalos (1,3)1,5-2(2,5) mm, ± libres, oblongo-lanceolados, raramente lanceolados o lineares, subaquillados, verdes, ciliolados y con pelos marginales glandulíferos. Corola (3)3,5-5,5(7) mm, urceolada o subcilíndrica, intensamente rosada o purpúrea, en ocasiones albina; lóbulos de c. 0,4 mm, erectos o patentes. Anteras 1-2(3) mm, ± exertas, dorsifijas, sin apéndices, ocasionalmente abortadas; tecas paralelas. Ovario glabro; estilo 4-5 mm, largamente exerto, delgado; estigma capitado-discoidal, dilatado en la anthesis. Cápsula 2-2,5 mm, piramidal o subglobosa, glabra. Semillas 0,5-0,6 mm, elipsoidales u ovoide-oblongas, algo curvadas, irregularmente verrucoso-alveoladas o rugosas. $2n = 24$; $n = 12$.

Terrenos descarnados, brezales enanos o despejados, matorrales, bosques aclarados y arenas subcosteros, siempre en suelos silíceos; 0-1500 m. II-VII. Península Ibérica y NW de África. Mitad W peninsular. **Esp.**: Av Ba Bu C Ca Cc Co CR Gu? H J Le Lu (M) Ma O Or (P) Po (S) Sa Se To Za. **Port.**: todas las provincias. **N.v.**: mogariza, quirola, quiruela, brecina; *port.*: queiró; *gall.*: garroucha.

Observaciones.—Algunas poblaciones del Algarve de flores muy grandes (de hasta 7 mm) se han denominado var. *major* Coss. ex Willk. Plantas gallegas de tallos gráciles y flores pequeñas (c. 3,5 mm) fueron descritas como var. *filiformis* Merino. Rara vez aparecen estambres rudimentarios o abortados (var. *anandra* Lange).

Planta cultivada como ornamental.

Sect. 7. **Gypsocallis** (Salisb. ex D. Don) Benth.

Hojas en verticilos de 4-5. Inflorescencias racemiformes, las parciales con involucre de bractéolas basales. Corola urceolada o acampanada. Anteras exertas, bipartidas, no apendiculadas. Ovario glabro.

10. E. vagans L., *Erica*: 10, fig. 56 (1770) [vágans]

E. didyma Stokes in With., Arr. Brit. Pl. ed. 2, 1: 400 (1787)

Ind. loc.: "Habitat in Africa; etiam Tolosae" [sec. L., Mant. Pl. Alt.: 230 (1771); la referencia a África es errónea; la localidad francesa está tomada del pliego Burser XXV.45 (UPS)]

I. Erica

lc.: Sm., Engl. Bot. ed. 3[B]6, tab. 893 (1866), Laguna, Fl. Forest. Españ. 2 (Atlas), tab. 68 fig. 3 (1890); Benito Cebrián in Bol. Inst. Forest. Invest. Exp. 39: 62 (1948); lám. 182 a-i

Arbusto (0,8)0,10-0,80(1) m. Tallos jóvenes de costillas prominentes, de un pardo claro, glabros o pubescentes, con pelos eglandulíferos patentes, cortos. Hojas (3,5)4-9(12,5) × 0,5-0,7(1) mm, en verticilos de 4-5, de erecto-patentes a reflejas, lineares, tan revolutas que queda oculto casi por completo el envés, glabras o algo pelosas en la mitad inferior cuando jóvenes, a veces con pequeños dientecitos marginales espaciados. Inflorescencias multifloras, racemiformes, congestas, generalmente oblongas; las parciales, de 2-4 flores, cada una con un involucre de bractéolas basales. Pedicelos (4)7-12 mm, filiformes, glabros, rol izos; bractéolas 3-4, de 0,64 mm, insertas en la mitad inferior del pedicelo, las dos superiores generalmente opuestas. Sépalos 1-1,3(1,5) mm, soldados cortamente en la base, ovados u ovado-lanceolados, rosados o verdosos, de ápice cuculado y aquillado, membranáceos, glabros. Corola 2,54,5 mm, acampanada, rosado-lila, a veces muy pálida o blanca; lóbulos de c. 1 mm, erectos. Anteras de c. 0,6 mm, netamente exertas, dorsifijas, sin apéndices; tecas generalmente separadas y divergentes. Ovario glabro; estilo de c. 3,5 mm, exerto, delgado; estigma estrechamente obconico, apenas dilatado en la antesis. Cápsula de c. 1,8 mm, globoso-tetragonal, glabra. Semillas 0,4-0,6 mm, globosas, reticulado-alveoladas. $2n = 24$; $n = 12$.

Brezales y matorrales de sustitución de hayedos, pinares y robleales, en terrenos sin cal o en los calizos lavados, a veces en substratos ultrabásicos; 0-1600 (1900) m. VII-IX(X). Europa occidental: Península Ibérica, Francia y SW de Inglaterra; naturalizada localmente en Irlanda. N de España, alcanzando por el S hasta Burgos, montes ibérico-sorianos y el Moncayo. **Esp.**: Bi Bu C Gu? (Hu) (L) Le Lo Lu Na O P Po S (Sg) So SS Vi Z. **N.v.**: rugón, ruyón, biércol, berozo, borozo, brozo, bruco, uz, brezo, caurioto (Picos de Europa); *eusk.*: inarra burosoila, txilar burosoila, astilarra, chirrinchir, guinarrea, illarra, lizarra, llarra, lizarra, borozo.

Planta melífera y cultivada como ornamental.

11. E. multiflora L., Sp. Pl.: 355 (1753)

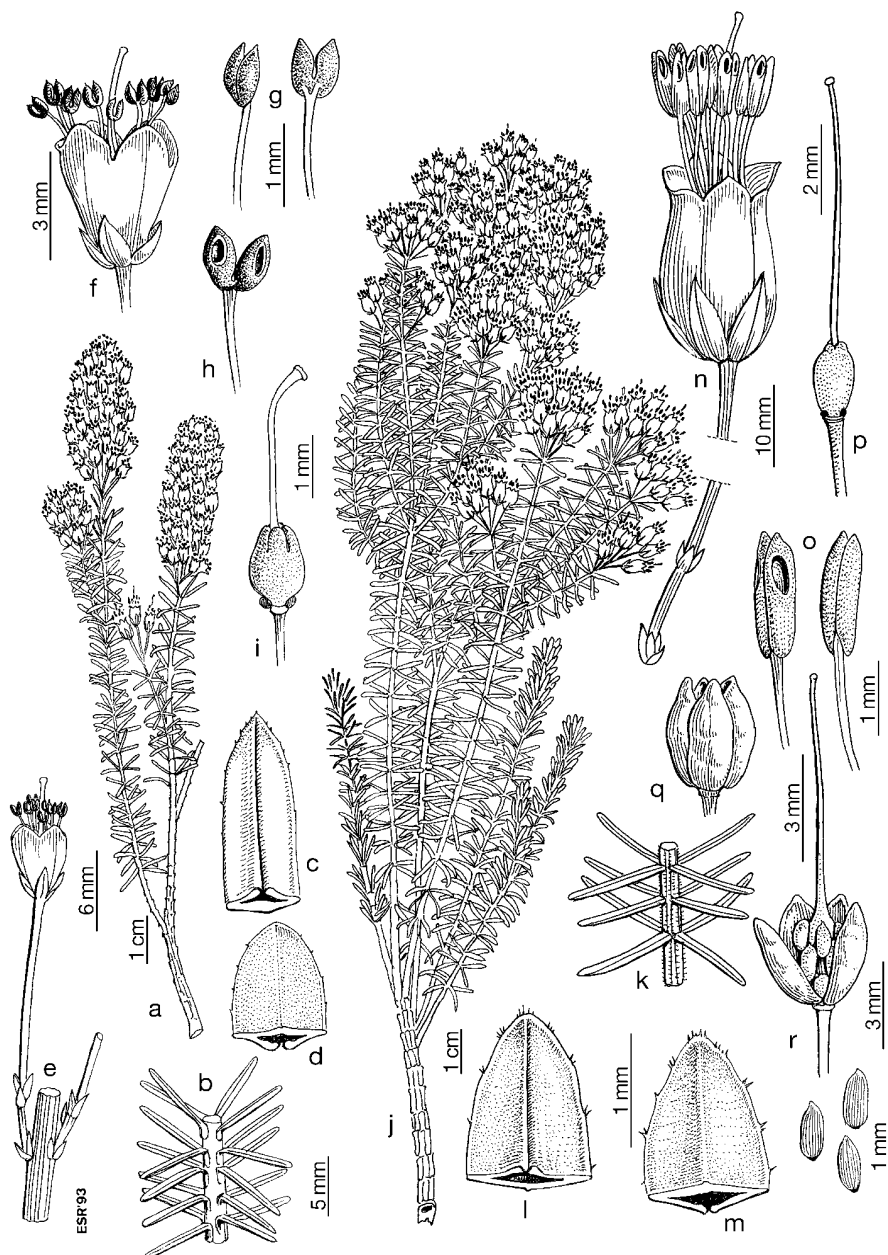
[multiflóra]

E. mediterranea sensu Knoch

Ind. loc.: "Habitat Mospelii"

lc.: Lám. 182 j-s

Arbusto 0,3-2(3) m. Tallos jóvenes de costillas prominentes, acastañados o blanquecinos, pubescentes –con pelos no glandulíferos muy cortos, patentes– o glabros. Hojas (4)6-11(14) × 0,84,3(1,5) mm, en verticilos de 4-5, erecto-patentes o patentes, lineares, tan revolutas que no dejan ver el envés, a veces con pequeños dientes espaciados, glabras o pelosas por el haz, las jóvenes en ocasiones con cilios glandulíferos. Inflorescencias multifloras, racemiformes, congestas; las parciales, de 1-3 flores, cada una con un involucre de bractéolas basales. Pedicelos 6-12(18) mm, muy delgados, glabros, purpúreos; bractéolas 3, de c. 1(1,5) mm, verticiladas o rara vez alternas y aproximadas, insertas en la mitad inferior del pedicelo. Sépalos (1,3)1,5-2(2,5) mm, ± libres, ovados o lanceolados, raramente oblongo-lanceolados, rosados, de ápice aquillado y cuculado, glabros, membranáceos, ciliados. Corola (3)3,5-5,5(7) mm, tubular o estrechamente acampanada, rosada, ocasionalmente albina; lóbulos de c. 0,6 mm, erec-



Lám. 182.—*Erica vagans*, entre Lorilla y Sargentos de la Lora, Burgos (MA 467354): a) rama florida; b) detalle de una rama; c) sección de una hoja, envés; d) sección de una hoja, haz; e) detalle de una inflorescencia; f) flor; g, h) estambres; i) pistilo. *E. multiflora*, el Maigmo, Tibi, Alicante (MA 371277): j) hábito; k) detalle de una rama; l) sección de una hoja, envés; m) sección de una hoja, haz; n) flor; o) estambres; p) pistilo; q) cápsula; r) cápsula en dehiscencia; s) semillas.

I. Erica

tos o patentes. Anteras (0,8)1-1,5 mm –generalmente mayores de 1 mm–, exertas, dorsifijas, sin apéndices; tecas por lo general paralelas. Ovario glabro; estilo de c. 4 mm, largamente exerto, delgado, liso; estigma muy estrechamente obcónico, apenas dilatado en la antesis. Cápsula 2-2,5 mm, ovoide-tetragonal, glabra. Semillas de c. 1(1,5) mm, oblongo-elipsoidales, estriadas. $2n = 24^*$.

Matorrales o bosques esclerofilos aclarados, en terrenos secos, calizos, a veces sobre areniscas (rodenos) o dolomías cristalinas; 0-1200 m. VIII-I(III), ocasionalmente todo el año. Región mediterránea. Islas Baleares y mitad E de la Península, sobre todo desde Cataluña a Valencia. **Esp.:** A Ab B Cs Cu Ge Gr (L) Mu PM T Te V Z. **N.v., cat.:** bruc d'hivern, bruc, bruguera, cepell; cipell, sipell, xipell (Baleares); sepell, petorra, petorrera (Valencia).

Sect. 8. Arsace Salisb. ex Benth.

Hojas en verticilos de (2)3-4. Inflorescencias en el ápice de ramitas laterales, umbeliformes, con involucre de bractéolas basales. Corola urceolada o ± acampanada. Anteras inclusas, apendiculadas. Ovario glabro.

12. E. arborea L., Sp. Pl.: 353, 1200 (1753)

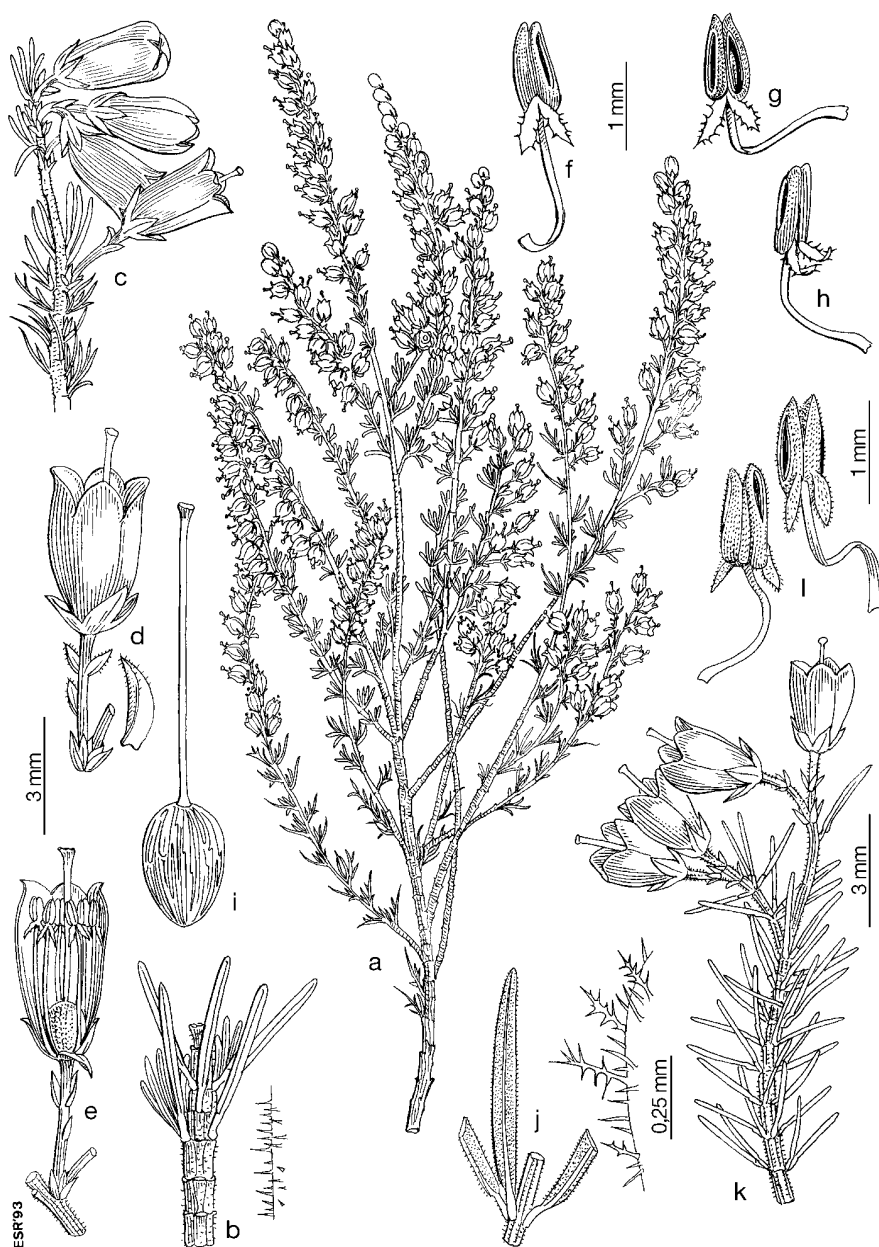
[arbórea]

E. arborea subsp. *riojana* (Sennen & Elias) Romo in Collect. Bot. (Barcelona) 12: 155 (1981)
Ind. loc.: "Habitat in Europa australi" [lectotypus: "Monspelii", Burser XXV.42, UPS]

lc.: Benito Cebrián in Bol. Inst. Forest. Invest. Exp. 39: 44 (1948); Valdés, Talavera & Galiano (eds.), Fl. Andalucía Occid. 1: 456 (1987); Saule, Fl. Ill. Pyrén.: 535 pl. 239 fig. 5 (1991); lám. 183j-1

Arbusto o arbolillo de 14(7) m. Tallos jóvenes de costillas inapreciables, de corteza pardo-amarillenta, con indumento denso, blanquecino, de pelos patentes, unos denticulado-equinados y otros lisos, estos últimos ± predominantes en los brotes del año. Hojas 3-9 × (0,3)0,5-0,7 mm, en verticilos de 3-4, lineares, erecto-patentes, tan revolutas que no dejan ver el envés, glabras o pelosas, las jóvenes con cilios glandulíferos muy cortos. Inflorescencias numerosísimas, en el ápice de cortas ramitas laterales, umbeliformes, de 1-3 flores, con un involucre de bractéolas en la base, las cuales forman un conjunto paniculiforme. Pedicelos (1,5)23(7) mm, relativamente gruesos, glabros, pardo-amarillentos; bractéolas 3, de (0,6)0,84,3 mm, insertas en la mitad inferior del pedicelo, verticiladas o las dos superiores a veces opuestas –a veces, todas en la base–. Sépalos 1,24,5(2) mm, soldados en la base, ovado-lanceolados, blanquecinos, aquillados en la mitad superior, cuculados, ± membranáceos, glabros, generalmente ciliolados. Corola 2-3,5(4) mm, acampanada o tubular-acampanada, blanca; lóbulos de c. 0,5(1) mm, erectos. Anteras 0,7-1 mm, inclusas, dorsifijas, con apéndices 0,2-0,4(0,6) mm, de ovado-lanceolados a lanceolado-lineares, raramente lineares, denticulados; tecas casi paralelas. Ovario glabro; estilo de c. 2,5 mm, exerto, relativamente grueso; estigma discoidal, dilatado en la antesis, de c. 0,5 mm de diámetro. Cápsula de c. 2 mm, obovoide o globosa, glabra. Semillas 0,4-0,6 mm, elipsoidales, finamente estriadas. $2n = 24$; $n = 12$.

Bosques aclarados, matorrales frescos y sombríos, preferentemente en suelos silíceos; 0-2000 m. II-VII. Región mediterránea, Macaronesia, N y E de África. Dispersa por casi toda la Península Ibérica. **Esp.:** (A) (Ab) Av B (Ba) Bi Bu (C) Ca Cc Co (CR) Cs Cu Ge (Gr) Gu H J Le Lo Lu M Ma (Mu) Na O Or (P) PM[Mil Mn Ib (Cabrera)] (Po) S Sa Se Sg So (SS) (T) Te To (V) Vi Z Za.



Lám. 183.—*Erica lusitanica*, Barambio, Álava (MA 393745): a) hábito; b) detalle de una rama y de su indumento; c) rama florida; d) flor con detalle de una bractéola; e) flor en sección longitudinal; f-h) estambres; i) pistilo. *E. arborea*, Asparena, Álava (MA 364014): j) detalle de un verticilo de hojas; k) rama florida con detalle de su indumento; l) estambres.

1. *Erica*

Port.: (Ag) BA BAI BL E. **N.v.:** brezo blanco, brezo albarizo, brezo cucharero, brezo, berozo blanco, berozo macho, brezo arbóreo, brezo castellano, urce blanca, turel; *port.:* urze-branca, quiroga, torga; *cat.:* bruc boal, bruc (Baleares); *eusk.:* txilar zuria, zurikatxa, chirrinchin, iguerriega, iñarra, añarra; *gall.:* urce, urce branca, uz, urrigata.

Observaciones.—Algunas plantas españolas tienen los apéndices de las anteras lineares, mayores, de hasta (0,5)0,6 mm, lo que va unido a veces al predominio de los pelos lisos en las ramas; caracteres que se sitúan entre los de *E. arborea* y *E. lusitanica*. Plantas de este tipo, de la Rioja y alrededores, han sido denominadas *E. riojana* Sennen & Elías [*Erica arborea* subsp. *riojana* (Sennen & Elías) Romo]. Sin embargo, la variabilidad de los apéndices en las poblaciones españolas —en cuanto a tamaño y forma— es tan grande que resulta muy difícil la distinción de tal supuesta raza, cuya repartición geográfica es, por otro lado, poco clara. La var. *alpina* Dieck, de la Serranía de Cuenca, se ha convertido en un cultivar muy extendido en jardinería.

Planta cultivada como ornamental, cuya madera es apreciada para la talla de obras menudas y en la fabricación de pipas de fumador; las cepas, en consecuencia, son buscadas por ebanistas y torneros. Se ha usado a veces en medicina popular como diurético.

13. *E. lusitanica* Rudolphi in J. Bot. (Schrader)

[lusitánica]

1799(2): 286 (1800)

Ind. loc.: "... aus Lissabon geschickt"*lc.:* Lám. 183 a-i

Arbusto 0,5-3(4) m. Tallos jóvenes de costillas inapreciables, blancos o grisáceos, con indumento denso de pelos lisos, patentes, blancos. Hojas (1,3)2,1-7,5(10) × (0,3)0,4-0,5(0,6) mm, en verticilos de (2)3(4), erecto-patentes, lineares, rara vez estrechamente ovadas, tan revolutas que no dejan ver el envés, a menudo denticuladas en base y ápice, glabras, a veces acompañadas de fascículos de hojas axilares. Inflorescencias numerosísimas, en el ápice de cortas ramitas laterales, umbeliformes, de 1-3 flores, con un involucre de bractéolas en la base, las cuales forman un conjunto paniculiforme. Pedicelos (1,5)2-4 mm, gruesos, glabros, pardos; bractéolas 3, de 0,5-1(1,1) mm, insertas hacia la mitad, las dos superiores con frecuencia opuestas o geminadas, rara vez todas en la parte inferior. Sépalos (0,9)1-1,2(1,5) mm, soldados ampliamente en la base, ovados, de color crema o blanquecinos, aquillados en la mitad superior, ± cuculados, glabros, oscuramente ciliolados en el ápice y de margen ± membranaceo. Corola (3,5)43(5,5) mm, tubular-acampanada, blanco-rosada o blanca; lóbulos 0,44 mm, erectos, rara vez patentes. Anteras 0,5-0,8(1) mm, inclusas, dorsifijas, con apéndices (0,4)0,5-0,8 mm, lineares o lanceolados, irregular y gruesamente espinulosos; tecas paralelas, unidas en la base. Ovario glabro, raramente algo peloso; estilo de c. 3 mm, exerto, relativamente grueso; estigma obcónico, poco dilatado en la antesis. Capsula 1,8-2,3 mm, subglobosa u ovoide, glabra. Semillas 0,25-0,5 mm, elipsoidales, reticulado-alveoladas.

Vaguadas, torrenteras, jarales y matorrales frescos y húmedos, en terrenos silíceos; 0-750(1600) m. (XI)XII-III(IV). SW de Francia y Península Ibérica; introducida en Inglaterra y Nueva Zelanda. N y mitad W peninsular. **Esp.:** (Ba) Bi (Bu)? Cc CR H (J) O S Sa SS To Vi. **Port.:** todas las provincias excepto Mi. **N.v.:** brezo blanco, brezo albar, brezo; *port.:* queiroga, torga; *eusk.:* zurikatxa, txilar zuria; *gall.:* quiroga, torga.

Planta cultivada como ornamental.

Sect. 9. *Chlorocodon* Benth.

Hojas en verticilos de 3-4. Inflorescencias racemiformes; inflorescencias parciales con involucro de bractéolas basales. Corola acampanada. Anteras inclusas o rara vez subexertas, no apendiculadas. Ovario glabro.

14. *E. scoparia* L., Sp. Pl.: 353 (1753)

[scopária]

subsp. *scoparia**Ind. loc.*: "Habitat Monspelii, in Hispania, & Europa australi"*lc.*: Benito Cebrián in Bol. Inst. Forest. Invest. Exp. 39: 40 (1948); Valdés, Talavera & Galiano (eds.), Fl. Andalucía Occid. 1: 459 (1987); Saule, Fl. 111. Pyrén.: 535 pl. 239 fig. 5b (1991)

Arbusto (0,25)1-2,5(4) m. Tallos jóvenes con costillas bien marcadas, pardogrisáceos o blanquecinos, glabros o provistos de pelos, cortos y patentes o largos, finos y adpresos. Hojas (3,5)4-7(10) × 0,64(1,1) mm, en verticilos de 3-4, + lineares, erecto-patentes o patentes, muy revolutas, generalmente pelosas cuando jóvenes, las adultas glabras –aunque a menudo con el peciolo muy peloso– o con indumento de pelos cortos y a veces algunos glandulíferos. Inflorescencias multifloras, racemiformes, estrechas, a veces discontinuas; las parciales, de 1-3(4) flores, cada una con un involucro de bractéolas basales. Pedicelos (1)1,6-3 mm, gruesos, glabros o con pelos cortos en la parte basal, verdosos o rojizos; bractéolas 3, de 0,4-0,6 mm, insertas cerca de la mitad, verticiladas. Sépalos 1-1,3 mm, ampliamente soldados, ovados, algo cuculados en el ápice, membranáceos, por lo general verdosos, glabros. Corola (2)2,1-2,3(2,5) mm, acampanada, verdosa o amarillenta, muy raramente algo rosada, hendidada hasta la mitad; lóbulos de 1-1,3 mm, erectos. Anteras (0,7)0,8(1) mm, inclusas, rara-mente algo exertas, dorsifijas, sin apéndices; tecas paralelas. Ovario glabro; estilo (0,9)1,2-2 mm, subexerto, glabro; estigma peltado, discooidal, de 0,5-0,9 mm de diámetro, generalmente purpúreo-rojizo en la anthesis. Cápsula 1,34,8 mm, ovoide, glabra. Semillas 0,4-0,6 mm, oblongo-elipsoidales u ovoides, algo curvadas, reticulado-alveoladas. $2n = 24$; $n = 12$.

Matorrales y bosques aclarados en terrenos sueltos y frescos, silíceos, arenales subcosteros, a veces en substratos ultrabásicos; 0-1350(1600) m. V-VII. Región mediterránea occidental; con otras subespecies en Azores y Canarias. Dispersa por la mayor parte de la Península Ibérica y en las Baleares (Menorca). **Esp.**: Av B Ba (Bi) Bu C Ca Cc CR Cs Cu Ge Gu H J L Le Lo Lu Ma (Na) Or PM[Mn] (P) Po (Sa) Se (Sg) So Te V Vi Z Za. **Port.**: AAI Ag BA BAI BB BL E R TM. **N.v.**: brezo de escobas, brezo blanquillo, berozo, brecina; *port.*: urze-das-vassouras; *cat.*: bruc descombres, bruc femella (Baleares); *eusk.*: erratz-txilarra, brana, chilarra, ilharka.

Observaciones.—La descripción original de Linneo incluye tanto a *E. arborea* –a la que corresponde el nombre específico legítimo– como al verdadero brezo de escobas, al que corresponden la mayoría de los sinónimos y el único material original linneano que se conserva.

Planta excelente para leña y para la fabricación de escobas; su madera tiene los mismos usos que la de *E. arborea*.

HÍBRIDOS

E. arborea* × *E. lusitanica

E. × veitchii Bean, Trees Schrubbs British Isles, ed. 8, 2: 111 (1973), nom. inval.?

E. ciliaris × **E. tetralix**

E. × watsonii Benth. in DC., Prodr. 7: 665 (1839)

E. arborea × **E. scoparia?**

[cf. Rivas Goday & Bellot in Anales Jard. Bot. Madrid 6(2): 151 (1946)]

E. arborea × **E. umbellata?**

[cf. Rivas Goday & Bellot in Anales Jard. Bot. Madrid 6(2): 152 (1946), sub
E. × lazaroana, nom. inval.]