

## 7. Geum L.\*

[Géum, -i n. – lat. *gaeum*(*geum*), -i n. = nombre de una planta, en Plinio, con finas raíces negras y de buen olor, que se ha supuesto era la hierba de San Benito (*Geum urbanum* L.)]

Plantas perennes, más bien herbáceas –aunque de base  $\pm$  leñosa, la cepa en particular–,  $\pm$  indumentadas. Tallos fértiles anuales, axilares,  $\pm$  ramificados o simples. Hojas de la roseta basal no estipuladas visiblemente, pinnatisectas, con frecuencia  $\pm$  liradas; las caulinares, menores, parecidas o no a las basales, incluso indivisas y minúsculas, pero con estípulas en general bien visibles. Inflorescencias cimosas, más bien laxas –a veces, por reducción, flores solitarias–. Flores, salvo excepciones, hermafroditas. Receptáculo de pateniforme a campanulado, con la zona axial  $\pm$  convexa,  $\pm$  acrescente. Sépalos 5(6-8); cálculo con 5(6-8) piezas, pequeñitas, que alternan con los sépalos. Pétalos 5(6-8), unguiculados o no, amarillos, blanquecinos o  $\pm$  rojizos –francamente rojos en alguna especie cultivada–. Estambres más de 20, insertos en un disco

\* M. Laínz

7. *Geum*

nectarífero. Carpelos 12-100 o más, libres entre sí, insertos en la zona axial del receptáculo; estilo terminal, de ordinario geniculado y compuesto por 2 artejos –el superior caduco–, acrescente y, al menos en parte, persistente como “pico” (*rostrum*) que remata el aquenio. Fruto en poliaquenio; aquenios dispuestos sobre la zona axial –alargada, seca y persistente– del receptáculo, la que puede al fin desarrollar un carpóforo.

*Observaciones.*–Respecto a nuestras pequeñas descripciones, digamos que los tallos fértiles van medidos en su pleno desarrollo, desde la base al fruto múltiple más alto; y que las dimensiones de los aquenios van referidas a su parte seminífera, exclusivamente –prescindimos, pues, de la base del *rostrum*.

Se han observado con frecuencia flores meramente masculinas e incluso pies carentes de flores hermafroditas, masculinos. Las flores hermafroditas son proteróginas. Predomina muy netamente la entomogamia; y sobre la dispersión anemocora, la zoocora, relacionada ésta con los ganchos y las cerdas retrorsas que vemos en algunos frutos.

Se cultivan o han cultivado especies diversas, autóctonas y no autóctonas, con fines ornamentales. Como integrantes del primer grupo mencionemos aquí *G. montanum* y *G. rivale*, con diversas variantes jardineriles. En otros casos, hay gran confusión taxonómica y nomenclatural entre los autores del aludido gremio, incluso en A. Huxley & al., *The new Royal Horticultural Society dictionary of gardening* 2: 408-409 (1992), que, por de pronto, admiten sin cita precisa un *G. chilense* Balb. [in DC., Prodr. 2: 551 (1825), nom. inval., pro syn.], y olvidan el correcto *G. quellyon* Sweet, Brit. Fl. Gard., tab. 292 (1827-29) –*G. coccineum* hort., non Sm.

Sobre todo el *G. urbanum* se ha usado mucho en la medicina popular europea, no solo como astringente y tónico sino también como sudorífico y febrífugo. Su cepa –rosácea o lila por dentro, en fresco– es rica en taninos y contiene además un glucósido (geína o geósido) que, al disociarse, le confiere un olor neto a esencia de clavo: de ahí el viejo nombre vernáculo cariofilada. Otros, en todos los idiomas peninsulares, claro es que aluden a excelencias curativas hoy en olvido; pero ninguno tiene mucha raigambre popular y menos aún los análogos que han sido aplicados por algunos autores, en este género, a especies diversas.

1. Estilo con articulación fuertemente curvada, cuya parte proximal o pico, persistente –la distal es caediza–, remata en gancho (fig. 3 c; fig. 4 c; lám. 28 f; lám. 29 f, h) .... 2
- Estilo sin articulación o con ella no fuertemente curvada, todo él persistente o, en la segunda hipótesis, cuya parte persistente no remata en gancho (fig. 3 a, b) ..... 6
2. Flores de cáliz muy obscuro ( $\pm$  rojizo), nutantes en la floración, de pétalos unguiculados (uña casi tan larga como la parte restante) ..... **3. *G. rivale***
- Flores de cáliz no muy obscuro (verde o estriado levemente de rojo), poco inclinadas o erectas, de pétalos no unguiculados ..... 3
3. Tallos fértiles con frecuencia no ramificados, unifloros –menos veces con alguna flor lateral–, de ordinario con todas las hojas francamente distintas de las basales; aquenios más bien grandes –parte seminal 4-6(7) mm–, no muy numerosos –como máximo, hasta 40(55) ..... 4

7. *Geum*

- Tallos fértiles indefectiblemente ramificados, ± provistos de hojas parecidas a las basales, aunque menores; aquenios tirando a pequeños –parte seminal (1,7)2-4,5 mm–, muy numerosos –normalmente, más de 100 ..... 5
- 4. Zona axial del receptáculo que finalmente desarrolla un carpóforo neto (fig. 4 b); aquenios mayores –parte seminal 4,5-6(7) mm– y con frecuencia no tan hirsutos ..... **4. *G. sylvaticum***
- Zona axial del receptáculo que nunca desarrolla un carpóforo (lám. 28 e); aquenios bastante menores –parte seminal 4-4,5 mm–, siempre fuertemente hirsutos ..... **5. *G. pyrenaicum***
- 5. Tallos fértiles normalmente muy ramosos y foliosos; contorno de las hojas basales ± anchamente elíptico, alguna vez suborbicular, y estípulas a veces de unos 3 cm; cáliz pronta y fuertemente reflejo tras la floración; receptáculo fructífero francamente hirsuto –pelos de 1,4-2 mm–; aquenios carentes en la base del pico de pelitos glandulíferos (lám. 29 h, i) ..... **6. *G. urbanum***
- Tallos fértiles de ordinario ramificados tan solo en el ápice; contorno de las hojas basales ± lanceolado y estípulas de c. 1 cm; cáliz no pronta y fuertemente reflejo tras la floración; receptáculo menos largamente hirsuto –pelos de 0,5-1 mm–; aquenios con algunos pelitos glandulíferos en la base del pico, a veces no fáciles de ver (lám. 29 f, g)..... **7. *G. hispidum***
- 6. Estilo no articulado, enteramente persistente, largo (de hasta casi 30 mm) y plumoso, con largos pelos, excepto en la punta (fig. 3 a) ..... **1. *G. montanum***
- Estilo cuyo segmento distal –con suaves pelitos en su base– cae muy pronto y sin que la punta del segmento proximal conserve señales de articulación; es decir, pico no rematado en gancho, corto por añadidura (7,5-10 mm), de zona central glabra y ápice con cerdas retrorsas (fig. 3 b) ..... **2. *G. heterocarpum***

Subgen. I. **Oreogeum** Ser., nom. alt.

Sect. *Oreogeum* Ser., nom. alt.

*Parageum* subgen. *Oreogeum* (Ser.) M. Král

*Oreogeum* (Ser.) E.I. Golubk.

Sect. *Sieversioides* F. Bolle

Estilos no articulados, que persisten hasta la madurez íntegramente, muy acrescentes, plumosos, cuyos largos pelos casi alcanzan la zona estigmática y suponen adaptación anemocórica obvia.

**1. *G. montanum* L.**, Sp. Pl. 1: 501 (1753)

[montánium]

*Ind. loc.*: “Habitat in Alpibus Helvetiae, Austriae, Delphinatus”

*Ic.*: Saule, Fl. Ill. Pyrén.: 647 pl. 295 (1991); fig. 3 a

Planta perenne. Tallos fértiles 5-30(40) cm, normalmente simples. Hojas de la base liradas, con el segmento extremo profundamente lobado y proporcionalmente muy grande, mucho mayor que los grandes inmediatos y los que subsiguen, decrecientes en conjunto con regularidad manifiesta; las caulinares –una o varias–, mucho más pequeñas, de indivisas a tripartidas, con estípulas muy reducidas (5-10 mm). Flores 1(2), grandes (25-40 mm de diámetro).

7. *Geum*

Sépalos c.  $10 \times 3$  mm, ovados, no prontamente reflejos tras la floración, pelosos, verdes. Pétalos 5(6-8), de  $9-10(11) \times 7-7,5(9)$  mm, anchos, no unguiculados, a veces levemente escotados, de un amarillo vivo. Estilos no articulados –íntegramente persistentes–, largos (de hasta casi 30 mm en su pleno desarrollo), plumosos (excepto en los 1,5 mm apicales, con largos pelos no glandulíferos de hasta 2,5 mm, patentes, y sin pelos glandulíferos). Receptáculo fructífero peloso –pelos de c. 0,2 mm–. Aquenios  $2,5-4,2 \times 0,8-1,1$  mm, numerosos (c. 75); conjunto de aquenios subsférico y que no se presenta jamás elevado por carpóforo de ninguna clase. Semillas  $2,6-2,9 \times 0,8-0,9$  mm.  $2n = 28?*$ , 42.

Pastos en suelos ácidos, oligótrofos, normalmente sobre rocas no calizas; 1150-2800 m. VI-VII(VIII). Montañas centroeuropeas, desde las que alcanza el N de las meridionales –en las tres grandes penínsulas–, y las de Córcega. Pirineos y Cordillera Cantábrica, muy local en la última. **And. Esp.:** Ge Hu L Na P? S.

Subgen. II. *Orthostylus* (C.A. Mey.) F. Bolle

[IV] *Orthostylus* C.A. Mey.

Sect. *Orthurus* Boiss.

*Geopatera* Pau

*Orthurus* (Boiss.) Juz.

Estilos articulados, pero cuyo segmento distal cae muy pronto y sin que la punta del segmento proximal conserve señales de articulación; es decir, pico no rematado en gancho, afilado y recto.

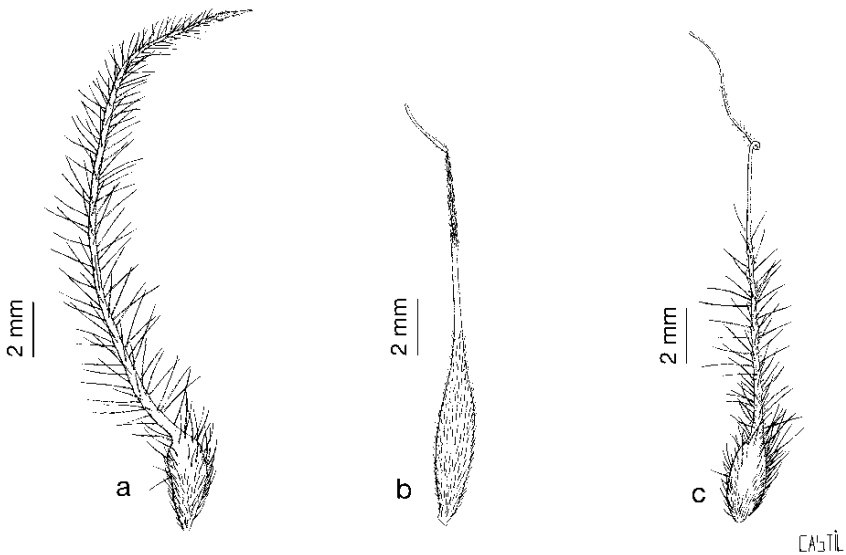


Fig. 3.—Aquenios con su estilo correspondiente, íntegro: a) *Geum montanum*; b) *G. heterocarpum*; c) *G. rivale*.

7. **Geum**2. **G. heterocarpum** Boiss., Notice Abies

[heterocárpum]

Pinsapo: 10-11 (1838)

*G. umbrosum* Boiss., Voy. Bot. Espagne 2: 728 (1845), nom. illeg.*Ind. loc.*: "Cette curieuse espèce de la section Caryophyllata Ser. croît sur toutes les montagnes, toujours à l'ombre des buissons épais de *Berberis cretica*. El. 4 à 6000" [sierras Nevada, de Tejada y de las Nieves]*lc.*: Boiss., Voy. Bot. Espagne, tab. 58 (1839); fig. 3 b

Planta perenne. Tallos fértiles 10-50(60) cm, dicótomos –con las ramas patentes– en su parte superior. Hojas de la base liradas, con el segmento extremo lobado, mucho mayor que los de los pares laterales, desiguales, que son c. 5; hojas caulinas, las de más arriba en particular, poco menos que reducidas al segmento extremo, con estípulas que sobrepasan o no los 10 mm. Flores 5-10(12), acopadas, un tanto inclinadas en la floración. Sépalos c. 10 × 2 mm, estrechamente triangulares, erectos tras la floración, pelosos, verdes. Pétalos 5, de 5-7 × c. 3,5 mm, más cortos que los sépalos, obovados, no unguiculados, levemente escotados, blanquecinos, con venas ± oscuras. Estilos articulados –parte apical/parte basal = 0,2-0,3–, pero cuyo segmento distal –de c. 2 mm y con suaves pelitos en su base, de 0,2-0,25 mm– cae muy pronto y sin que la punta del segmento proximal conserve señales de articulación –es decir, pico no rematado en gancho, corto por añadidura (c. 7,5-10 mm), de zona central glabra (base con pelos no glandulíferos, adpresos y antrorsos, de c. 0,5 mm, y muy escasos pelos glandulíferos) y ápice con cerdas retrorsas (de c. 0,5 mm, adpresas)–. Receptáculo fructífero peloso –pelos de 0,5-0,8 mm–. Aquenios 5-8 × 1,5-1,7 mm, poco numerosos (c. 15, de no ser menos por causas coyunturales); conjunto de aquenios finalmente estrellado y sostenido por un carpóforo bien visible. Semillas 5-5,5 × 1,2-1,3 mm.  $2n = 28$ .

Sitios umbrosos –con frecuencia entre arbustos– de algunas montañas calizas; 1300-2020 m. V-VII. Circummediterráneo de área disyunta: desde la Península Ibérica, SE de Francia, C y ¿S? de Italia, Albania, Marruecos, Argelia, Chipre, Siria, Anatolia y el Irán, parece llegar al Asia central. E de la Península Ibérica, en puntos diversos. **Esp.**: Ab Al Bu Gr Hu J (Ma) Sg (So) Te. **N.v.**: hierba del ermitaño.

*Observaciones.*–Binomen el de Boissier cuyo uso ha sido general y que, preventivamente, se apuntala en Taxon 45(1): 133-134 (1996) con la proposición de que *G. micropetalum* Gaspar. ex Ten., Fl. Napol. 4: VII (1830) sea declarado nom. rej.

El estilo de la especie fue mal descrito ("persistent in its entirety") en floras no poco visibles, que se venían copiando unas a otras –cf. Anales Jard. Bot. Madrid 51(2): 320-321 (1994).

Subgen. III. **Geum**Sect. *Caryophyllata* Ser.Sect. *Caryophyllastrum* Ser.Sect. *Geoidea* Rouy & É.G. Camus, nom. illeg.Sect. *Gmeliniana* (Tratt.) F. BolleSect. *Murrayana* (Tratt.) F. Bolle

Estilos articulados –con articulación fuertemente curvada–, cuya parte proximal o pico –persistente– remata en gancho, bien visible.

7. *Geum*3. *G. rivale* L., Sp. Pl. 1: 501 (1753)

[rivále]

*Ind. loc.*: “Habitat in Europae pratis subhumidis”*lc.*: Ross-Craig, Draw. Brit. Pl. 8, pl. 27 (1955); Saule, Fl. Ill. Pyrén.: 647 pl. 295 (1991); Vigo, Alta Munt. Catalana: 265 fig. 398 (1976); fig. 3 c

Planta perenne. Tallos fértiles (10)20-40(70) cm, escasamente ramosos. Hojas de la base pinnatisectas, con el segmento extremo de ordinario profundamente lobado, cuneado en la base, más 2-5 pares laterales, desiguales; hojas caulinas tripartidas, al menos con frecuencia, y con estípulas de c. 5 mm. Flores (1)2-5, acopadas, nutantes en la floración. Sépalos 8-11(15) × 4-6 mm, triangulares, erectos tras la floración, pelosos, muy oscuros, rojizos. Pétalos 10-12(15) × 7-9 mm, nunca muy exertos, netamente unguiculados (uña casi tan larga como la parte restante), escotados, ± rosado-anaranjados o amarillentos. Estilos articulados hacia su mitad (parte apical/parte basal = 0,45-0,6), cuya parte persistente y ganchuda –de 7-11 mm– es arriba glabra y abajo pelosa, con pelos no glandulíferos, de 2-3 mm, patentes, más algún pelito glandulífero, y cuya parte caduca –de 4-5 mm– es arriba glabra y abajo pelosa, con pelos no glandulíferos, de c. 2 mm. Receptáculo fructífero hispido –pelos de c. 2 mm–. Aquenios 3,1-4,2 × 1-1,2 mm, muy numerosos (de ordinario, más de 100), hirsutos; conjunto de aquenios finalmente subesférico y sostenido por un carpóforo bien visible. Semillas 2,9-3,2 × 0,8-0,9 mm.  $2n = 42$ .

Sitios húmedos –muchas veces a orillas de riachuelos–, en suelos de ordinario ricos en humus; (750)1000-2200 m. V-VIII. Eurosibírico-norteamericano que alcanza las montañas centroasiáticas, más el Cáucaso y partes próximas de Anatolia. Pirineos y Cordillera Cantábrica, sistemas Ibérico y Central, sierras Nevada y de Cazorla. **And. Esp.:** Al Av Bu Cu Ge Gr Gu Hu J L Le Lo (Lu) M Na O Or P S (Sg) So SS Te Vi Z Za.

4. *G. sylvaticum* Pourr. in Hist. & Mém. Acad. Roy.

[sylváticum]

Toulouse 3: 319-320 (1788)

*G. reptans* sensu Willk. –dubitativo!– in Willk. & Lange, Prodr. Fl. Hispan. 3(1): 240 (1874)*Ind. loc.*: “A Fontfroide, Donos, &c.”*lc.*: Brot., Phytogr. Lusit. Select. 1, tab. 80 (1816) [sub *G. biflorum*]; Saule, Fl. Ill. Pyrén.: 647 pl. 295 (1991); Valdés, Talavera & Galiano (eds.), Fl. Andalucía Occid. 2: 33 (1987); fig. 4

Planta perenne. Tallos fértiles 10-40(60) cm, de ordinario simples, pocas veces con 1-2 ramas unifloras. Hojas de la base liradas, con el segmento extremo ± lobado y de ordinario ± ovado, raramente suborbicular, más varios pares de segmentos laterales –raramente uno solo–, desiguales, de los que uno suele presentarse no tan reducido como es lo normal en la especie siguiente; hojas caulinas en general muy reducidas, con estípulas asimismo pequeñas (c. 7 mm) –en muchos ejemplares andaluces, de (10)20-30 mm–. Flores 1-2(3), bastante grandes (c. 20 mm de diámetro). Sépalos 9-10 × 4-5 mm, erectos tras la floración, pelosos, verdes. Pétalos 8-10 × 8-10(11) mm, ± orbiculares, no unguiculados, por lo general emarginados, de un amarillo vivo. Estilos articulados hacia su punto medio [parte apical/parte basal = (0,4)0,75-1], cuya parte persistente y ganchuda –de 5-11 mm– es arriba glabra y abajo, normalmente, poco pelosa y con pelos pequeños, no glandulíferos, de c. 0,5 mm, erecto-patentes, más

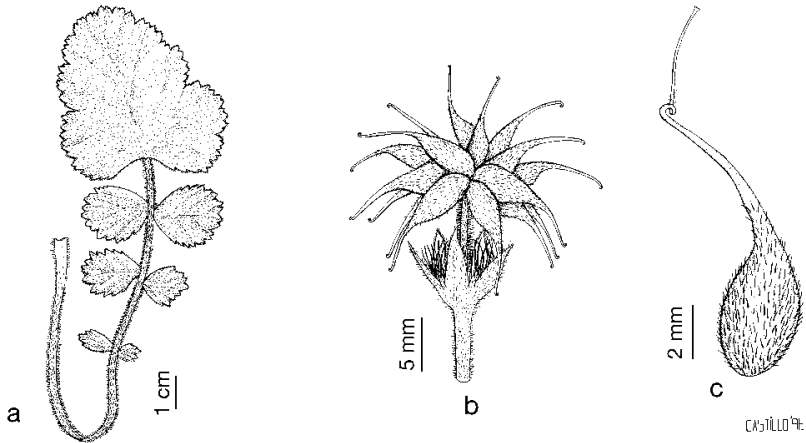


Fig. 4.—*Geum sylvaticum*: a) hoja basal; b) poliaquenio, sostenido por el carpóforo; c) aquenio, con la parte caduca del estilo.

pelos glandulíferos, y cuya parte caduca —de 4-5 mm— es arriba glabra y abajo pelosa, con pelos no glandulíferos, erecto-patentes. Receptáculo fructífero peloso —pelos de 0,8-1,2 mm—. Aquenios no muy numerosos —c. 25(55), salvo fallos accidentales—, de 4,5-6(7) × 2-2,2(2,8) mm, hirtulos o a veces hirtos —pelitos como caso normal c. 0,5 mm—; conjunto de aquenios, de ordinario, finalmente semiesférico, sostenido por un carpóforo bastante visible. Semillas 4-4,2 × 1,6-1,7 mm.  $2n = 42, 84$ .

Pastos o matorrales, a veces en lugares ± pedregosos, en sitios preferentemente de clima submediterráneo-montano y no demasiado seco; 300-1800 m. (III)IV-VI(VII). Desde las montañas del Magreb hasta el SE de Francia. Casi toda la Península, excepto la Cornisa Cantábrica y el Algarve. **Esp.:** A Ab Al Av B Ba Bi Bu Ca Cc Co CR Cs Cu (Ge) Gr Gu H Hu J L Le Lo Lu M Ma Mu Na Or P S Sa Se Sg So T Te To V Va Vi Z Za. **Port.:** AAl (BA) BA1 BB BL E (R) TM. **N.v.:** hierba del ermitaño; cege (Cazorla, Jaén).

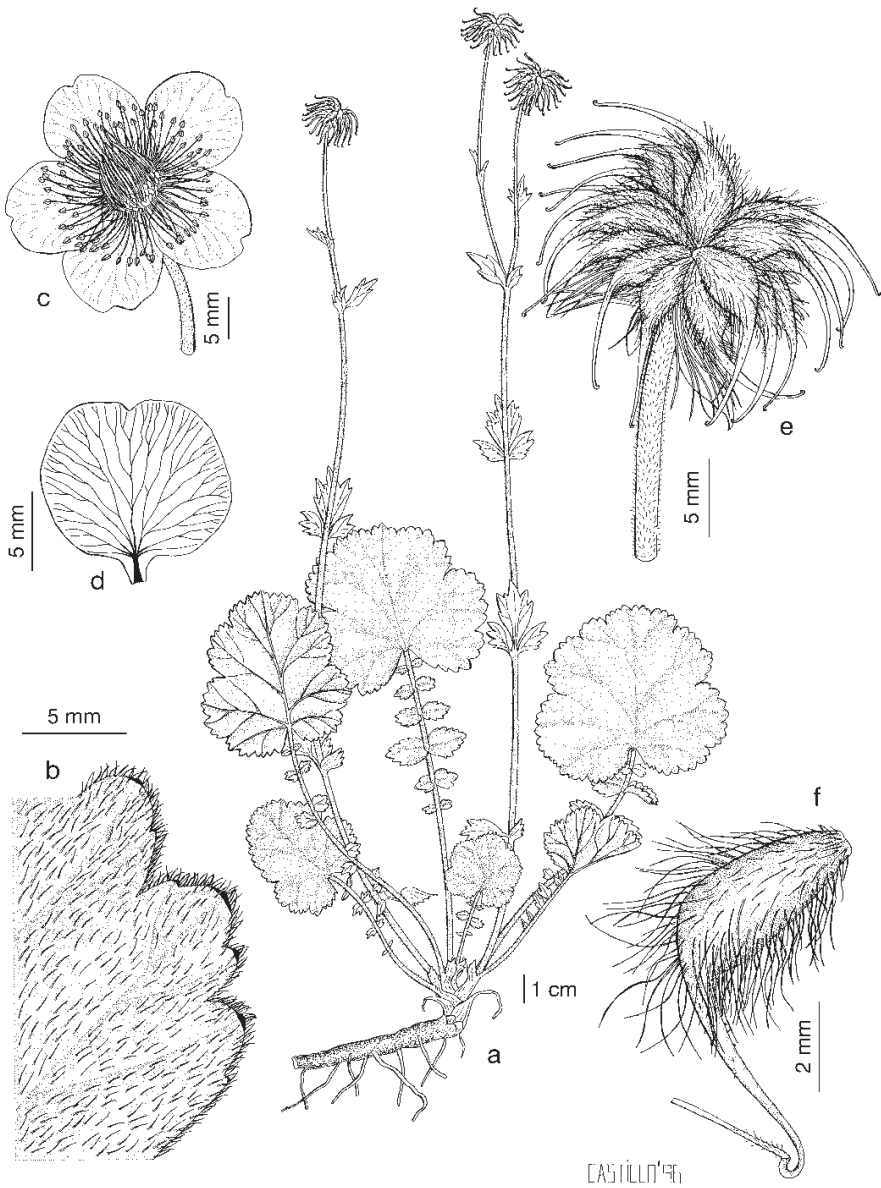
*Observaciones.*—Está por demostrarse que *G. atlanticum* Desf., Fl. Atlant. 1: 402 (1798) [*G. sylvaticum* var. *atlanticum* (Desf.) Font Quer & Pau in Font Quer, Iter Marocc. 1927, n.º 263 (1928)] tenga valor taxonómico alguno; aunque ciertos ejemplares andaluces presentan los caracteres, llamativos, que se han atribuido al presunto endemismo norafriicano: en particular, hojas caulinas muy apreciablemente desarrolladas, con estípulas de (10)20-30 mm y frutos numerosos —(19-)35-55—, grandes (parte seminífera 6-7 × c. 2,8 mm), muy setosos y con la parte persistente del pico de (6)9-11 mm. Ni la corología ni la cariólogía son concluyentes —cf. Anales Jard. Bot. Madrid 53(2): 233, 281-282 (1996).

##### 5. *G. pyrenaicum* Mill., Gard. Dict. ed. 8, n.º 3 (1768) [pyrenáicum]

*Ind. loc.:* “The third sort grows upon the Alps, and also on the mountains in the north...” [indicación que no corresponde a la especie]

*lc.:* Saule, Fl. Ill. Pyrén.: 647 pl. 295 (1991); lám. 28

Planta perenne. Tallos fértiles 10-30(40) cm, de ordinario simples, pocas veces con 1-3(5) ramas unifloras. Hojas de la base liradas, con el segmento extre-



Lám. 28.—*Geum pyrenaicum*, a, b) valle de Ordesa, Huesca (MA 56141); c, d, f, pr. Bielsa, Huesca (MA 74605); e) Araiz, Sierra de Aralar, Navarra (MA 400386): a) hábito; b) detalle foliar, por el haz; c) flor; d) pétalo; e) poliakeno; f) aquenio, con la parte caduca del estilo.



7. *Geum*

mo apenas lobado, suborbicular, más varios pares laterales, con frecuencia muy pequeños todos ellos; hojas caulinas reducidas, pero de ordinario no tanto como en la especie precedente, y estípulas asimismo pequeñas (8-10 mm). Flores 1-3(-5), bastante grandes (c. 25 mm de diámetro). Sépalos 6-8 × 3-3,5 mm, erectos tras la floración, pelosos, verdes. Pétalos 11-13,5 × 10-13 mm, ± orbiculares, no unguiculados, por lo general emarginados, de un amarillo vivo. Estilos articulados con alguna frecuencia por encima de su punto medio –al ser la parte caduca en proporción y ordinariamente bastante corta [parte apical/parte basal = 0,5-0,6(1)]–, cuya parte persistente y ganchuda –de 6-8 mm– es arriba glabra y abajo lleva escasos pelos glandulíferos, y cuya parte caduca –de 3-5 mm– es arriba glabra y abajo pelosa, con pelos no glandulíferos, erecto-patentes. Receptáculo fructífero hispido –pelos c. 2 mm–. Aquenios 4-4,5 × 1,8-2 mm, siempre largamente hirsutos (pelitos 1-2,5 mm), no muy numerosos; conjunto de aquenios finalmente semiesférico y que no se presenta jamás elevado por carpóforo de ninguna clase. Semillas 2,7-2,8 × 1-1,1 mm.  $2n = 84$ .

Sitios herbosos, normalmente orientados al N, sobre calizas; 1300-2300 m. VI-VII(VIII). Pirineos y Cordillera Cantábrica, local (macizo de Valnera y Picos de Europa); y ¿Corbières? (And.). **Esp.:** (Bu) Hu L Na O S.

*Observaciones.*—Aunque Miller tuvo sin duda entre manos plantas no pirenaicas, en su protólogo se refiere también, a través del polinomio tournefortiano “Caryophyllata Pyrenaica, amplissimum & rotundiore folio, nutante flore”, a la planta que nos ocupa; y dado que en este caso no hay en el British Museum materiales de Miller, hemos procedido, en evitación de indeseables alteraciones, a neotipificar el binomen –cf. F. Muñoz Garmendia & al. in *Taxon* 47(1): 113-114 (1998).

6. *G. urbanum* L., Sp. Pl. 1: 501 (1753)

[urbánum]

*Ind. loc.:* “Habitat in Europae umbrosis”

*Jc.:* Font Quer, Pl. Medic.: 322 (1962); Ross-Craig, Draw. Brit. Pl. 8, pl. 26 (1955); Valdés, Talavera & Galiano (eds.), Fl. Andalucía Occid. 2: 34 (1987); lám. 29 h, i

Planta perenne. Tallos fértiles 25-60(130) cm, normalmente muy ramificados. Hojas de la base pinnatisectas, de contorno ± anchamente elíptico, alguna vez suborbicular, con el segmento extremo 3-5-partido, de ordinario ± cuneado en la base, más 2-5 pares laterales, muy desiguales; hojas caulinas inferiores y medias todavía con segmentos grandes y cuneados en la base, así como con estípulas, que también suelen ser grandes, de hasta casi 30 mm. Flores 3-12, medianas (c. 15 mm de diámetro). Sépalos 7-8 × 2,5-3 mm, prontamente reflejos tras la floración, pelosos, verdes. Pétalos 4,5-5 × 4-4,5 mm, oblongo-ovales, a veces ovales, no unguiculados ni escotados, de un amarillo vivo. Estilos articulados muy por encima de su punto medio –al ser la parte caduca proporcionalmente cortísima (parte apical/parte basal = 0,27-0,3)–, cuya parte persistente y ganchuda –de 4-5,5 mm– es arriba glabra y abajo pelosa pero sin pelito glandulífero ninguno, y cuya parte caduca –de 1,3-1,5 mm– es arriba glabra y abajo pelosa, con pelos no glandulíferos, erecto-patentes. Receptáculo fructífero francamente hirsuto –pelos de 1,4-2 mm–. Aquenios 3-4,5 × 1,4-1,5 mm, relativamente poco pelosos –pelos de hasta 1,5 mm–, muy numerosos (normalmente, más de 100);

7. *Geum*

conjunto de aquenios finalmente subesférico y que no se presenta jamás elevado por carpóforo de ninguna clase. Semillas 3-3,2 × 0,9-1 mm.  $2n = 42$ .

Setos, orlas forestales, etc., donde se comporta como claramente nitrófilo; 0-2100 m. V-VII(VIII). Muy extendido en Europa; NW de África; en Asia, desde Anatolia, Siria y el Cáucaso hasta otras zonas occidentales y centrales; en Australia y Norteamérica, solamente aloctono. Parte septentrional de la Península y, en el C y S, serranías ± húmedas. **And. Esp.:** Ab Al Av B Bi Bu C Cc Cs Cu Ge Gr Gu (H) Hu J L Le Lo Lu M Mu Na O Or P Po S Sa Sg So SS (T) Te V Vi Z Za. **Port.:** BA BB BL DL (E) Mi (R) TM. **N.v.:** cariofilada, cariofilata, benedicta, hierba del clavo, hierba de San Benito, hierba santa, raíz bendita, raíz benedicta, sanamunda; *port.:* cariofilada, cravoila, erva-benta, sanamunda; *cat.:* herba de Sant Benet, flor de Sant Benet; *eusk.:* San Benito belarra; *gall.:* herba caravelleira, herba de San Benito.

7. *G. hispidum* Fr., Fl. Hall.: 90 (1817-19)

[hispídum]

*G. albarracinense* Pau, Not. Bot. Fl. Españ. 1: 23 (1887)

*G. molle* sensu Willk., Suppl. Prodr. Fl. Hispan.: 228 (1893)

*G. pyrenaicum* sensu Willk. in Willk. & Lange, Prodr. Fl. Hispan. 3: 239 (1874), p.p., quoad plantas Hispaniae interioris

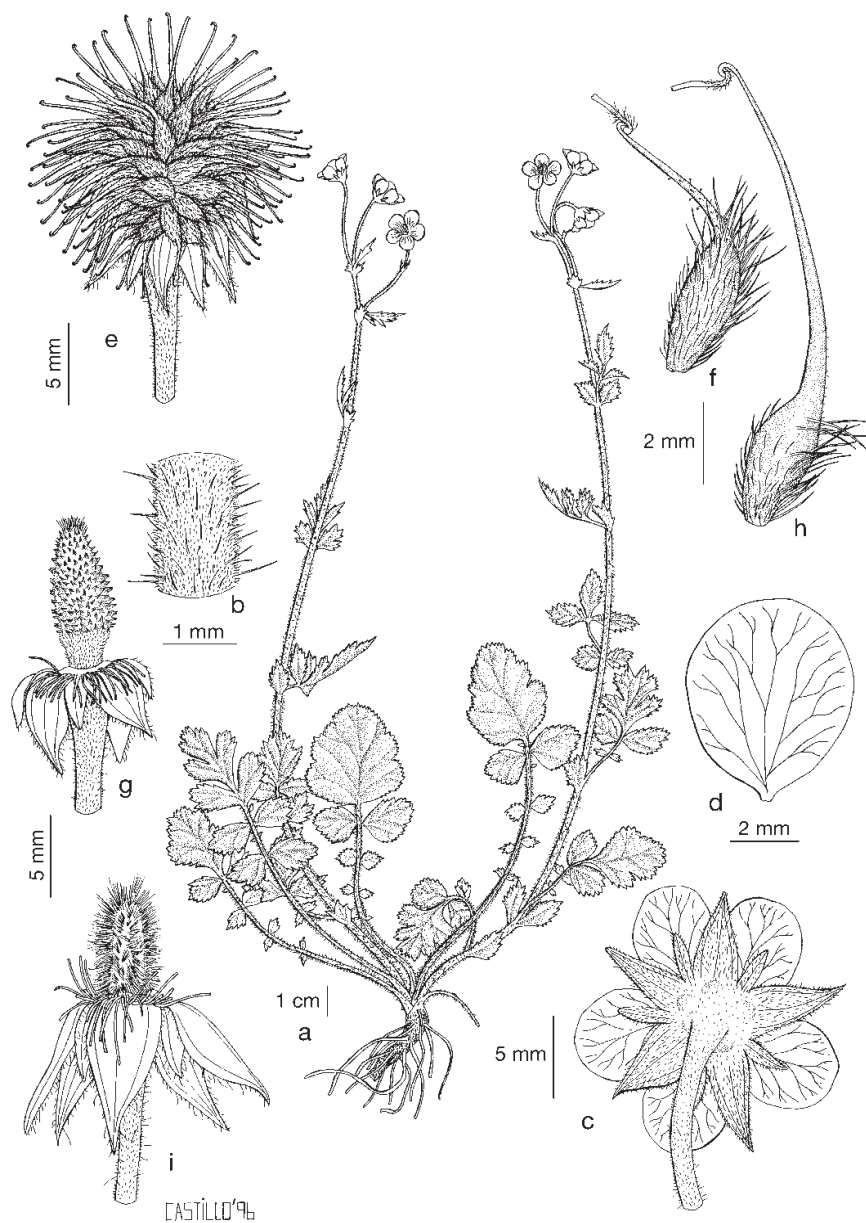
*Ind. loc.:* "Ad Karup, Varberg rarius"

*lc.:* Cadevall in Mem. Real Acad. Ci. Barcelona 7(14): 554 lám 1 (1909) [sub *G. pauii*];

Gajewski in Monogr. Bot. 4: 55 fig. 18 (1957); Lundgren in Svensk Bot. Tidskr. 73: 117 (1979); lám. 29 a-g

Planta perenne. Tallos fértiles 25-50(100) cm, normalmente ramificados tan solo en el ápice. Hojas de la base pinnatisectas, con el segmento extremo normalmente 3-5-partido, alargado y de base ± cuneada, más varios pares laterales no pequeños que, a pesar de que alternan con otros minúsculos, dan aspecto lanceolado al conjunto laminal; hojas caulinas que, hacia arriba, decrecen con regularidad y son cada vez más agudamente dentadas, con estípulas de ordinario c. 10 mm. Flores (1)2-4(-6), medianas (c. 15 mm de diámetro). Sépalos 5-6 × 3 mm, triangulares, no prontamente reflejos tras la floración, pelosos, verdosos. Pétalos 4-5,5 × 3,5-4,5 mm, oblongo-obovales, a veces ovales, no unguiculados ni escotados, de un amarillo más bien pálido. Estilos articulados muy por encima de su punto medio –al ser la parte caduca proporcionalmente cortísima (parte apical/parte basal = 0,4-0,5)–, cuya parte persistente y ganchuda –de 3-3,5 mm– es arriba glabra y abajo pelosa, con pelos no glandulíferos de hasta 1,5 mm, patentes, más algunos pelitos glandulíferos –diagnósticos, pero no siempre fáciles de ver–, y cuya parte caduca –de 1,2-1,5 mm– es arriba glabra y en la mitad inferior pelosa, con pelos no glandulíferos, de c. 0,5 mm. Receptáculo fructífero menos fuertemente hirsuto –pelos de 0,5 mm–. Aquenios (1,7)2-3 × 1-1,3 mm, muy pelosos –pelos no glandulíferos de hasta 1 mm–, muy numerosos (normalmente, más de 100); conjunto de aquenios finalmente subesférico y que no se presenta jamás elevado por carpóforo de ninguna clase. Semillas 1,9-2 × 0,9 mm.  $2n = 42$ .

Pastos de montaña, orillas de riachuelos, etc., más humidícola normalmente que la precedente, pero también bastante nitrófila; (650)1000-1700. VI-VII. SE de Suecia, tal vez allí no autóctona, parte francesa de la Cerdeña y mitad N de la Península Ibérica; pero no en la Cornisa Cantábrica ni, claro está, en zonas muy altas o bajas ni de clima seco. **Esp.:** Av B Bu Cu Ge Gu Hu L Le Lo M Na Or P Sg So SS (T) Te Vi Z Za. **Port.:** TM.



Lám. 29.—*Geum hispidum*, a-d) el Nevero, Aldealengua de Pedraza, Segovia (MA 559083); e-g) el Cerco, Navares de las Cuevas, Segovia (MA 568731); a) hábito; b) detalle de un pedicelo floral; c) flor vista por abajo; d) pétalo; e) poliaquenio; f) aquenio, con la parte caduca del estilo; g) zona axial del receptáculo fructífero. *G. urbanum*, barranco de San Jerónimo, Sierra Nevada, Granada (MA 389451): h) aquenio, con la parte caduca del estilo; i) zona axial del receptáculo fructífero.

## HÍBRIDOS

No son raros en el género los híbridos naturales, alta o totalmente fértiles algunos. En la Península Ibérica podrían estar presentes o se han señalado  $\pm$  en firme los que siguen:

***G. hispidum*  $\times$  *G. rivale***

Altamente fértil según Gajewski –cf. Monogr. Bot. 4: 312 (1957)–; su existencia en el territorio de esta Flora no ha sido indicada.

***G. hispidum*  $\times$  *G. urbanum***

? *G.*  $\times$  *navarroi* Sennen in Bull. Soc. Bot. France 73: 647 (1926-27) nom. nud.; in Bull. Soc. Bot. France 74: 367 (1927), nom. nud.

? *G.*  $\times$  *gamirianum* Pau in sched.

? *G.*  $\times$  *osephi* Sennen in sched.

***G. montanum*  $\times$  *G. rivale***

*G.*  $\times$  *sudeticum* Tausch, Hort. Canal. 1(1), [fol. 9] tab. [9] (1823), pro sp.

*G.*  $\times$  *inclinatum* Schleich. ex Rchb., Fl. Germ. Excurs. 2: 598 (1832), nom. illeg. [Schleich., Cat. Pl. Helv. ed. 3: 46 (1815), nom. nud.; Cat. Pl. Helv. ed. 4: 18 (1821), nom. nud.]

***G. pyrenaicum*  $\times$  *G. rivale***

*G.*  $\times$  *thomasianum* Ser. in Mém. Soc. Phys. Genève 2: 140 (1824)

*G.*  $\times$  *timbalianum* Rouy & É.G. Camus, Flore de France 6: 163-164 (1900)

***G. rivale*  $\times$  *G. sylvaticum***

*G.*  $\times$  *pratense* Pau, Not. Bot. Fl. Españ. 1: 22 (1887), pro sp.

***G. rivale*  $\times$  *G. urbanum***

*G.*  $\times$  *intermedium* Ehrh., Beitr. Naturk. 6: 143-144 (1791), pro sp.

*G.*  $\times$  *rubifolium* Lej., Rev. Fl. Spa: 103 (1825), pro sp.

*G.*  $\times$  *umbrosum* Dumort., Fl. Belg.: 97 (1827-29), pro sp.

***G. sylvaticum*  $\times$  *urbanum***

*G.*  $\times$  *cebnense* H.J. Coste & Soulié in Bull. Soc. Bot. France 58: 535-537 (1911-12)