

23. *Muscari* Mill.*

[*Muscari* n. – lat. bot. *Muscari* n., género de las *Liliaceae* establecido por Tournefort (1694, 1700) y validado en Ph. Miller (1754). El nombre genérico, está claro que se tomó de Clusius (1576, 1583, 1601); quien, refiriéndose al *Muscari racemosum* Mill. (*Hyacinthus Muscari* L., *M. Muscarimi* Medik., nom. illeg., *M. moschatum* Willd., nom. illeg. *Liliaceae*), ya en la primera de las indicadas publicaciones, bajo el ítem “De *Muscari*”, dice: “asimismo desde Constantinopla, por primera vez se mandó al resto de Europa esta planta que, por su olor suavísimo, de ninguna manera puedo pasar aquí por alto”; más adelante sigue: “la primera noticia de su existencia me vino a través del varón ilustrísimo Giacomo Antonio Cortuso, paduano, quien algunos años antes había enviado la planta bajo el nombre de *tibcadi* a mi difunto grandísimo amigo, belga, tan ilustre como generoso, Dn. Jean de Brancion”, y remata sus párrafos diciendo que “a Constantinopla eso llegó siempre con el nombre de *Muscari*, sin duda por el tal olor, que se asemeja en cierto modo al del almizcle o más bien a la fragancia de las píldoras que suelen hacerse de benjuí u otros productos de perfumería”; en 1583, al rehacer ese ítem, Clusius añade que la planta constantinopolitana llegó “a nuestra Europa desde los jardines inmediatos situados al otro lado del Bósforo, en Asia (no sabemos desde dónde se trajo inicialmente a ellos)”, y que, además de “*Muscari*”, recibía los nombres de “*Muschoromi*” o “*Muscurimi*”. Hay quien ha dicho –aparte opiniones diversas– que los vocablos en cuestión serían de origen turco. Los nombres actuales de la planta en Turquía son *müşkülüm*, *dağ misgisi*, *misk soğanı*, *müşkürüm*, etc., claramente relacionados con el persa *mušk*, *mušk*, *mišk* m.; ár. *misk* m.; gr. posclásico *móschos*, -ou m.; lat. posclásico *muscus*, -i m.; lat. medieval *mose(h)us*, -i m. = almizcle, substancia de olor intenso segregada por algunos mamíferos, etc. La tilde que arriba ponemos en el nombre genérico debería cambiar también de sitio, según los autores de que se trate; ante la falta de criterio, nosotros optamos por hacer llana esa palabra considerada lat. bot.]

* V.N. Suárez-Santiago & G. Blanca

23. Muscari

Hierbas perennes, bulbosas, glabras. Bulbo de ovoide a subgloboso, con túnicas membranáceas, con o sin bulbillos de multiplicación vegetativa. Tallo escapo, simple, erecto o erecto-ascendente, de sección circular, macizo. Hojas todas basales, lineares –a veces anchamente lineares–, subcilíndricas, canaliculadas o casi planas, a veces carinadas en la base, con nervadura principal paralelinervia, sésiles, envainadoras. Inflorescencia en racimo multilateral, a veces espiciforme, en ocasiones corimbiforme en el ápice, terminal; brácteas 1-2 por pedicelo, membranáceas, diminutas, lanceoladas u oblanceoladas, ovadas, persistentes; pedicelos no articulados, sin bractéolas. Flores hermafroditas, trimeras, actinomorfas o ligeramente zigomorfas; las apicales estériles, diferentes en tamaño, forma y color a las fértiles, con androceo y gineceo rudimentarios o sin ellos. Perianto de oblongo-urceolado a globoso-urceolado, o más raramente tubular-campanulado, con 6 tépalos soldados en más de 2/3 de su longitud, azul-violeta, azul-purpúreo, pardo, verdoso o amarillento, terminado en 6 lóbulos apicales, subiguales, en general recurvados, anchamente ovados, obtusos, discoloros o \pm concoloros, tardíamente caedizo. Androceo con 6 estambres libres, biseriados, 3 insertos hacia la parte media del perianto y otros 3 en la mitad superior, inclusos o, rara vez, levemente exsertos; filamentos estrechamente cónicos, enteros, glabros; anteras ovales, dorsifijas, introrsas, con dehiscencia longitudinal. Gineceo con 3 carpelos soldados en ovario súpero, sésil, trilocular; estilo 1, subcilíndrico, tardíamente caedizo; estigma ligeramente trilobado. Fruto en cápsula loculicida, trigona, de contorno ovado, obovado o suborbicular, de ápice emarginado, truncado o apiculado, con 1-2 semillas por lóculo. Semillas de elipsoides a subglobosas, finamente rugulosas, negras.

Observaciones.—El género se ha considerado en un sentido amplio, según el cual abarca unas 50 especies distribuidas por Europa, la Región Mediterránea y el W de Asia. Por esto, algunos géneros que han sido tratados por diversos autores como independientes de *Muscari* aparecen aquí como subgéneros del mismo. La única especie del género *Pseudomuscari* Garbari & Greuter (*M. parviflorum*) con representación en esta flora ha sido incluida en el subgénero *Muscari*, debido a que *Pseudomuscari* es un grupo parafilético respecto a este subgénero [c.f. P.H. Davis & D.C. Stuart in P.H. Davis (ed.), *Fl. Turkey* 8: 245-263 (1984)]; V. Suárez-Santiago & G. Blanca, no publicado). Número básico: $x = 9$.

Para la correcta determinación de las especies de este género se requieren ejemplares bien desarrollados. Asimismo, es muy importante el color de las flores fértiles y estériles y el número de bulbillos. Estos caracteres no suelen ser observables en material seco, por lo que se recomienda su anotación en el momento de la recolección, antes del prensado. Las medidas relativas a la flor se realizaron cuando las flores fértiles intermedias se encontraban en anthesis.

Bibliografía.—V.N. SUÁREZ-SANTIAGO, M.J. SALINAS, A.T. ROMERO-GARCÍA, M.A. GARRIDO-RAMOS, R. DE LA HERRÁN, J.C. RUIZ-REJÓN, M. RUIZ-REJÓN & G. BLANCA in *Taxon* 56: 1171-1184 (2007).

1. Túnicas del bulbo de color castaño, pajizo o pardo, más o menos oscuras, a veces casi negras; inflorescencia hasta de 6 cm en la floración; flores fértiles péndulas, raramente paten-

23. **Muscari**

- tes o erecto-patentes, sin protuberancias subapicales; flores estériles cortamente pediceladas –pedicelos hasta de 4 mm– o sésiles, formando parte del racimo, a veces sin ellas 2
- Túnicas del bulbo rosadas o de un rojizo vinoso; inflorescencia de 6 cm o más en la floración; flores fértiles ± patentes, con 6 protuberancias subapicales; flores estériles largamente pediceladas –pedicelos hasta de 28 mm–, formando un corimbo terminal muy aparente 7
2. Flores fértiles verdosas, con tintes violetas al final de la antesis **5. M. cazorlanum**
- Flores fértiles azuladas o violetas, a veces con tintes purpúreos 3
3. Floración otoñal; hojas suberectas; flores fértiles 3-4 mm de longitud, patentes o erecto-patentes, de un azul-violeta pálido con 6 franjas longitudinales más oscuras; flores estériles 0-2, sésiles **6. M. parviflorum**
- Floración primaveral; hojas de postradas a arqueado-ascendentes o arqueado-reflexas; flores fértiles (4)4,5-8,5 mm de longitud, péndulas, de un azul-violeta, azul-purpúreo o violetas, sin franjas longitudinales; flores estériles más de 2, pediceladas 4
4. Bulbillos (5)10-50; flores fértiles de un azul-violeta o violetas; flores estériles de un azul-violeta o violetas 5
- Bulbillos 0-2(6); flores fértiles de un azul purpúreo; flores estériles de un azul-violeta pálido o lilas 6
5. Inflorescencia (1,5)2-2,8(3) cm en la floración, elipsoide, densa; tallos de (1)1,5-2,5(3) mm de diámetro; hojas de (1,5)2-3,5(4) mm de anchura; pedicelos de las flores fértiles (1,5)2-2,5(3) mm en la antesis; anteras 0,8-1,2 mm **1. M. neglectum**
- Inflorescencia (2,3)2,5-4(6) cm en la floración, oblongo-obovoide, laxa; tallos de (2)2,5-3,5(4) mm de diámetro; hojas de (2,5)3-7 mm de anchura; pedicelos de las flores fértiles (2,5)3-4,5(5) mm en la antesis; anteras 1-1,5 mm **2. M. olivetorum**
6. Inflorescencia ovoide u ovoide-cilíndrica, densa; flores estériles (10)20-36% del total, que no llegan a abrirse; brácteas dispuestas ± al mismo nivel; anteras inclusas –las superiores llegan hasta el tercio medio o la base del tercio superior del perianto **3. M. baeticum**
- Inflorescencia estrechamente cilíndrica, laxa; flores estériles 30-60% del total, que a menudo se abren; brácteas dispuestas a distinto nivel; anteras algo exertas –las superiores alcanzan la abertura del perianto **4. M. atlanticum**
7. Flores fértiles obovoides u oblongo-obovooides, con abertura de (1,5)2-3,5 mm de diámetro, de color pardo o pardo-violetas, amarillentas hacia la base, las inmaduras violetas, con lóbulos de color blanco-cremoso **7. M. comosum**
- Flores fértiles subcilíndricas, con abertura de 1,2-1,8(2) mm de diámetro, de un amarillo ocráceo, las inmaduras de color malva, con lóbulos amarillos **8. M. matritensis**

Subgen. I. **Muscari***Botryanthus* Kunth

Túnicas del bulbo de color castaño, pajizo o pardo, ± oscuras, a veces casi negras. Hojas subcilíndricas o canaliculadas. Inflorescencia en racimo, a veces espiciforme, hasta de 6 cm. Brácteas 2, dispuestas ± al mismo nivel y en la base de la huella de inserción del pedicelo, o bien una de ellas desplazada hacia arriba. Flores fértiles péndulas, raramente patentes, con perianto azul, violeta, azul-purpúreo o verdoso, sin protuberancias angulosas subapicales. Flores estériles parecidas a las fértiles y que forman parte del racimo, cortamente pediceladas, a veces sin ellas.

23. Muscari

1. **M. neglectum** Guss. ex Ten., Syll. Pl. Fl. [negléctum]

Neapol. App. 5: 13 (1842)

? *Hyacinthus racemosus* L., Sp. Pl.: 318 (1753)*M. racemosum* (L.) Medik., Ann. Bot. (Usteri) 2: 15 (1791), nom. illeg., non Mill., Gard. Dict. ed. 8, n.º 3 (1768)? *M. botryoides* sensu Willk. & Lange, Prodr. Fl. Hispan. 1: 206 (1862), non (L.) Mill., Gard. Dict. ed. 8, n.º 1 (1768)*Ind. loc.*: "In cultis passim, tam in elatioribus quam in demissis, da Castel di Sangro a Reggio" [lectotipo designado por F. Garbari in Inform. Bot. Ital. 35: 331 (2003): NAP]*lc.*: Valdés, Talavera & Galiano (eds.), Fl. Andalucía Occid. 3: 446 (1987)

Hierba perenne. Bulbo (1,7)2-2,7(3,5) × 1,4-2 cm, ovoide; tunicas de un pardo claro a un castaño oscuro; bulbillos (5)10-30, formados en el exterior del bulbo principal. Tallo (8,5)12-25 cm, de (1)1,5-2,5(3) mm de diámetro, 1-3 por bulbo. Hojas (2)3-9 por bulbo, 1-1,8 veces tan largas como el tallo, de (1,5)2-3,5(4) mm de anchura, de arqueado-reflexas a arqueado-ascendentes, lineares, subcilíndricas. Inflorescencia (1,5)2-2,8(3) × 1,2-1,7 cm en la floración, elipsoide, densa, que se alarga hasta (2)2,5-4(4,5) cm en la fructificación. Flores apicales c. 20 –(14)25-45 % del total–, estériles, diferentes de las fértiles, con pedicelos hasta de 1,5(2,5) mm, patentes o erecto-patentes; perianto hasta de 5(6) × 3,5 mm, menor hacia el ápice de la inflorescencia, oblongoide, oblongo-obovoide o claviforme, que por lo general no llega a abrirse, violeta. Flores restantes (8)15-35, fértiles, péndulas; brácteas 2, de c. 1 mm, libres las basales de la inflorescencia, las demás concrecentes, dispuestas ± al mismo nivel, ovadas, lanceoladas u oblanceoladas, blanco-azuladas, azules hacia el ápice de la inflorescencia; pedicelos (1,5)2-2,5(3) mm en anthesis, más cortos que el perianto, ± reflexos, que se hacen patentes y se alargan hasta 5 mm en la fructificación; perianto (4)4,5-6(6,5) × (2,5)3-4,5(5) mm, anchamente obovoide u oblongo-obovoide, muy contraído en el ápice, con una abertura de (1)1,2-1,8(2) mm de diámetro, de un azul-violeta oscuro; lóbulos 0,5-1 × 0,5-1,5 mm, recurvados, anchamente ovados, obtusos, blancos o blanco-azulados. Estambres inferiores insertos hacia la parte media del perianto y los superiores a 0,5-1 mm por encima de aquellos; filamentos 0,6-1 mm; anteras 0,8-1,2 mm, incluidas –las superiores llegan hasta la base del tercio superior del perianto–, de color morado. Ovario 1,2-2 × (1)1,2-1,6 mm, ovoide, de un verde claro; estilo 1,2-2 mm, blanco, blanco-verdoso en la base; estigma blanco. Cápsula (4)5-6(7,5) × (5)6-8(8,5) mm, de contorno de anchamente obovado a muy anchamente obovado, de ápice emarginado o truncado. Semillas 2-2,5(2,7) × (1,1)1,2-2 mm, 2 por lóculo, anchamente elipsoides o subglobosas. $2n = 36$; $n = 18$.

Vegetación asociada a cultivos y viaria, más raramente en pastizales vivaces, en substratos calizos o silíceos; 0-1300 m. II-V. Región Mediterránea, alcanzando el C de Europa, el S de Rusia, la región del Cáucaso y Oriente Medio; naturalizada en Australia y el N de América. Frecuente por casi toda la Península y Baleares. **And. Esp.:** A Ab Al Av B Ba Bi Bu Ca Cc Co (CR) Cs Cu Ge Gr Gu H Hu J L Le (Lo) (Lu) M Ma Mu Na (O) Or P PM[Mil] (Ib) S Sa Se Sg So SS T Te To V Va Vi Z Za. **Port.:** (AAI)? Ag BA (BAI) (BB)? (BL) (E) (R) TM. **N.v.:** agüelicos, ajo de perro, azulete, barruguetas (Aragón), boetz (Aragón), candiles, cebolla bravía, cebolla de lagarto, cebollica de milano, cebollita de milano, cebollón, chapin de reina, cholombrín (Aragón), clavos de Dios, cojonitos, collarín (Aragón), coyombro, criadilla, culombrín (Aragón), espartillo, frailes, gatos, guitarrillos, hierba del querer, hierbas de los amores, jacinto, jacinto racimosa, jacinto racimoso, jacinto silvestre, lloricas, macandil, mata del azulete, maticandiles, mayos, milano (Aragón), moras, moreta, moro, nazarenos,

23. *Muscari*

nazarones, pajarillos, pedetes de Cristo (Aragón), pedetes de Nuestro Señor (Aragón), penitentes, piececillo de Nuestro Señor, ubeta de pastor (Aragón), ugueta pastor (Aragón), uvillas; *port.*: enfuste; *cat.*: all de bruixa, all de serp, allassa blava, barralet, bruixa, calabruixa, calabruixa de quaresma, calabruixa petita, calabrulla, calabruxas, calambruixa, capblau, cap blau (Mallorca), clau de Nostre Senyor, collblau, lliiri d'ase, lliiri dels sembrats, marcet, penitents (Mallorca), pipius (Mallorca); *eusk.*: balsamórroa, baxanbórroa, morikoa.

2. *M. olivetorum* Blanca & al. in Taxon 56: [olivetórum]

1175 fig. 2, 1184 (2007)

M. neglectum auct. p.p., non Guss. ex Ten., Syll. Pl. Fl. Neapol. App. 5: 13 (1842)*Ind. loc.*: "Holotypus. Torredelcampo (in Hispaniae provincia giennensi), 700 m, in oliveto, ubi G. Blanca legit mense Aprili anni 1974 (GDAC 342)"*lc.*: Suár.-Sant. & al. in Taxon 56: 1175 fig. 2 (2007)

Hierba perenne. Bulbo 2,3-3,5(4) × 1,7-2,5 cm, ovoideo; tónicas de un color pajizo a un pardo claro; bulbillos 20-50, numerosos, formados en el exterior del bulbo principal. Tallo 15-35 cm, de (2)2,5-3,5(4) mm de diámetro, 1-3 por bulbo. Hojas (2)3-8 por bulbo, 0,75-1,9 veces tan largas como el tallo, de (2,5)3-7 mm de anchura, arqueado-ascendentes, lineares, subcilíndricas. Inflorescencia (2,3)2,5-4(6) × 1,5-2(2,3) cm en la floración, oblongo-obovoide, laxa, que se alarga hasta (4)4,5-7,5 cm en la fructificación. Flores apicales en general c. 12–14-32% del total—, estériles, diferentes de las fértiles, con pedicelos hasta de 3 mm, patentes o erecto-patentes; perianto hasta de 6,5 × 4,5 mm, menor hacia el ápice de la inflorescencia, oblongoide, oblongo-obovoide o claviforme, que por lo general no llega a abrirse, de un azul-violeta. Flores restantes 19-55, fértiles, péndulas; brácteas 2, de c. 1 mm, libres las basales de la inflorescencia, las demás concrecentes, dispuestas ± al mismo nivel, ovadas, lanceoladas u oblanceoladas, blanco-azuladas, azules hacia el ápice de la inflorescencia; pedicelos (2,5)3-4,5(5) mm en antesis, más cortos que el perianto, ± reflexos, que se hacen patentes y se alargan hasta 7 mm en la fructificación; perianto (5)5,5-8,5 × 3,5-6,5 mm, oblongo-obovoide u obovoide, contraído en el ápice, con una abertura de (1,2)1,5-3,5 mm de diámetro, violeta o de un violeta oscuro; lóbulos 0,5-1 × 0,5-1,5 mm, recurvados, anchamente ovados, obtusos, blancos, blanco-azulados o azulados. Estambres inferiores insertos hacia la parte media del perianto y los superiores a 0,5-1 mm por encima de aquellos; filamentos (0,7)1-1,2(1,3) mm; anteras 1-1,5 mm, incluidas —las superiores llegan hasta la base del tercio superior del perianto—, de color morado. Ovario 1,6-2,1 × 1,4-2 mm, ovoide, de un verde claro; estilo (1,6)1,8-2,6(2,9) mm, blanco, blanco-verdoso en la base; estigma blanco. Cápsula 7-9,5 × 8-10,5 mm, de contorno de muy anchamente obovado a oblato, de ápice emarginado o truncado. Semillas (2)2,4-3,2 × 1,5-2,2 mm, 2 por lóculo, elipsoides o subglobosas. $2n = 45$.

Vegetación asociada a cultivos y variaria, más raramente en pastizales vivaces, en substratos calizos o calizo-margosos; (50)100-1140(1500) m. (II)III-IV(V). Región Mediterránea occidental. S, C y E de España peninsular. **Esp.**: A Ab Al B Co CR Cs Cu Gr H J L M Ma Mu Se T Te To V. **N.v.**: nazarenos.

3. *M. baeticum* Blanca & al. in Taxon 56: [báeticum]

1175 fig. 3, 1184 (2007)

M. neglectum auct., p.p., non Guss. ex Ten., Syll. Pl. Fl. Neapol. App. 5: 13 (1842)

23. Muscari

? *M. botryoides* sensu Willk. & Lange, Prodr. Fl. Hispan. 1: 206 (1862), non (L.) Mill., Gard. Dict. ed. 8, n.º 1 (1768)

Ind. loc.: "Holotypus. Sierra Nevada, Dornajo (in Hispaniae provincia granatensi), 1950 m, in genistetis, locis petrosis, dolomiticis, ubi M. Ruiz Rejón legit die 30 mensis Iunii anni 1998 (GDA 44686)"

lc.: Suár.-Sant. & al. in Taxon 56: 1175 fig. 3 (2007)

Hierba perenne. Bulbo 1,7-2,5(3) × 1,3-2,4 cm, ovoide; túnicas de color castaño o de un pardo oscuro, casi negras; bulbillos 0-2(6), formados en el exterior del bulbo principal. Tallo (6)8-25(30) cm, de (1,5)2-3 mm de diámetro, 1-2(3) por bulbo. Hojas 2-6 por bulbo, (0,5)0,75-1,5(1,75) veces tan largas como el tallo, de 2-5 mm de anchura, de postradas a arqueado-reflexas, lineares, canaliculadas. Inflorescencia 1,4-4(5) × 1,2-2 cm en la floración, ovoide u ovoide-cilíndrica, densa, que se alarga hasta (2)2,5-5 cm en la fructificación. Flores apicales c. 9 -(10)20-36% del total-, estériles, diferentes de las fértiles, con pedicelos hasta de 2,5 mm, patentes o erecto-patentes; perianto hasta de 6 × 4 mm, menor hacia el ápice de la inflorescencia, oblongoide, oblongo-obovoide o claviforme, que por lo general no llega a abrirse, de un azul-violeta pálido o de color lila. Flores restantes 11-29, fértiles, péndulas; brácteas 2, de c. 1 mm, libres las basales de la inflorescencia, las demás concrecentes, dispuestas ± al mismo nivel, ovadas, lanceoladas u oblanceoladas, blancas, blanco-azuladas o azuladas hacia el ápice de la inflorescencia; pedicelos (1,5)2-3,5 mm en anthesis, más cortos que el perianto, ± reflexos, que se hacen patentes y se alargan hasta 6 mm en la fructificación; perianto 5-7,5(8) × (3,2)3,5-5(5,5) mm, oblongo-elipsoide u oblongo-obovoide, contraído en el ápice, con una abertura de (1,6)2-2,5(3) mm de diámetro, de un azul purpúreo oscuro; lóbulos 0,5-1 × 0,7-1,5 mm, recurvados, anchamente ovados, obtusos, uniformemente blancos o con tintes violetas en el centro. Estambres inferiores insertos hacia la parte media del perianto y los superiores a 0,5-1 mm por encima de aquellos; filamentos (0,8)1-1,4 mm; anteras 1-1,5 mm, inclusas -las superiores llegan hasta el tercio medio o la base del tercio superior del perianto-, de color morado. Ovario 1,5-2,5 × (1,2)1,5-2,2 mm, ovoide, de un verde claro; estilo 1,4-2,6 mm, blanco, blanco-verdoso en la base; estigma blanco. Cápsula 5,5-7,5(8) × 6-8(8,5) mm, de contorno suborbicular o muy anchamente obovado, de ápice truncado o ligeramente emarginado. Semillas (1,5)1,8-2,5(3) × 1,5-2(2,2) mm, 2 por lóculo, elipsoides o subglobosas. $2n = 54$.

Pastizales vivaces de montaña y grietas de roquedo, en substratos calizos; 700-2000 m. III-VI. Región Mediterránea occidental. Cordillera Cantábrica, Pirineos, Sistema Central, Sistema Ibérico y Sistema Bético. **Esp.**: B Bu Ge Gr Gu (Hu) J L Le Lo M Ma Sg So. **N.v.**: nazarenos.

4. M. atlanticum Boiss. & Reut., Pugill. Pl.

[atlánticum]

Afr. Bor. Hispan.: 114 (1852)

M. granatense Freyn in Flora 68: 7 (1885)

M. neglectum var. *atlanticum* (Boiss. & Reut.) Maire in Jahand. & Maire, Cat. Pl. Maroc: 133 (1931)

M. neglectum auct., p.p., non Guss. ex Ten., Syll. Pl. Fl. Neapol. App. 5: 13 (1842)

Ind. loc.: "Hab. in declivibus herbidis humidis Atlantis in rupibus ponè urbem Tlemsen (Apr. Boiss. et Reut.), in Baeticà al Cerro de San Cristoval et circà Yunquera ditionis Ronda (Boiss. et Reut. Jun.)" [lectótipo designado por H.M. Burdet & al. in Candollea 37: 389 (1982): G]

lc.: Valdés, Talavera & Galiano (eds.), Fl. Andalucía Occid. 3: 447 (1987)

Hierba perenne. Bulbo (1,3)1,5-3,5 × (1,2)1,5-2,4 cm, de ovoide a subgloboso; túnicas de color pardo a casi negras; bulbillos 0(1), cuando existe formado en el exterior del bulbo principal. Tallo 10-30 cm, de (1,5)2-3,5 cm de diámetro, 1-2(3) por bulbo. Hojas 2-6(7) por bulbo, 0,7-1(1,5) veces tan largas como el tallo, de 2-4(4,5) mm de anchura, de arqueado-reflexas a arqueado-ascendentes, lineares, subcilíndricas, ± canaliculadas en el tercio superior. Inflorescencia (2)2,5-5,5(6) × 0,8-1,5 cm en la floración, estrechamente cilíndrica, laxa, que se alarga hasta (3)4-9 cm en la fructificación. Flores apicales c. 20-30-60% del total-, estériles, diferentes de las fértiles, con pedicelos hasta de 2,5(3) mm, patentes o erecto-patentes; perianto hasta de 5,5 × 4 mm, menor hacia el ápice de la inflorescencia, subgloboso, oblongoide, oblongo-obovoide o claviforme, que a menudo se abre, de un azul-violeta pálido o de color lila. Flores restantes (7)11-35, fértiles, péndulas; brácteas 2, de c. 1 mm, libres o algo concrecentes las superiores de la inflorescencia, dispuestas a distinto nivel, ovadas, lanceoladas u oblanceoladas, blancas o blanco-azuladas hacia el ápice de la inflorescencia; pedicelos 2-4,5 mm en antesis, más cortos que el perianto, ± reflexos, que se hacen patentes y se alargan hasta 7 mm en la fructificación; perianto (5)5,5-7,5(8) × (3)3,5-5,5 mm, oblongoide, oblongo-elipsoide u oblongo-obovoide, poco contraído en el ápice, con una abertura de (1,5)2-3(3,5) mm de diámetro, de un azul púrpuro; lóbulos 0,5-1(1,2) × 0,6-1,5 mm, recurvados, anchamente ovados, obtusos, blanco-violetas o de un blanco púrpuro, a veces concoloros con margen blanquecino. Estambres inferiores insertos hacia la parte media del perianto y los superiores a 0,5-1 mm por encima de aquellos; filamentos (0,8)1-1,6 mm; anteras (0,9)1-1,3(1,4) mm, algo exsertas -las superiores alcanzan la abertura del perianto-, de color morado. Ovario (1,5)1,8-2,2(2,5) × (1,3)1,5-2(2,3) mm, ovoide, de un verde claro; estilo 1,6-2,2(2,5) mm, blanco-verdoso en la base y blanco-violeta hacia el ápice; estigma blanco-violeta. Cápsula (5)5,5-7(7,5) × (5,5)6-8 mm, de contorno suborbicular, de ápice truncado o ligeramente emarginado. Semillas 2-2,8(3,4) × 1,5-2(2,5) mm, 2 por lóculo, elipsoides o subglobosas. $2n = 18$.

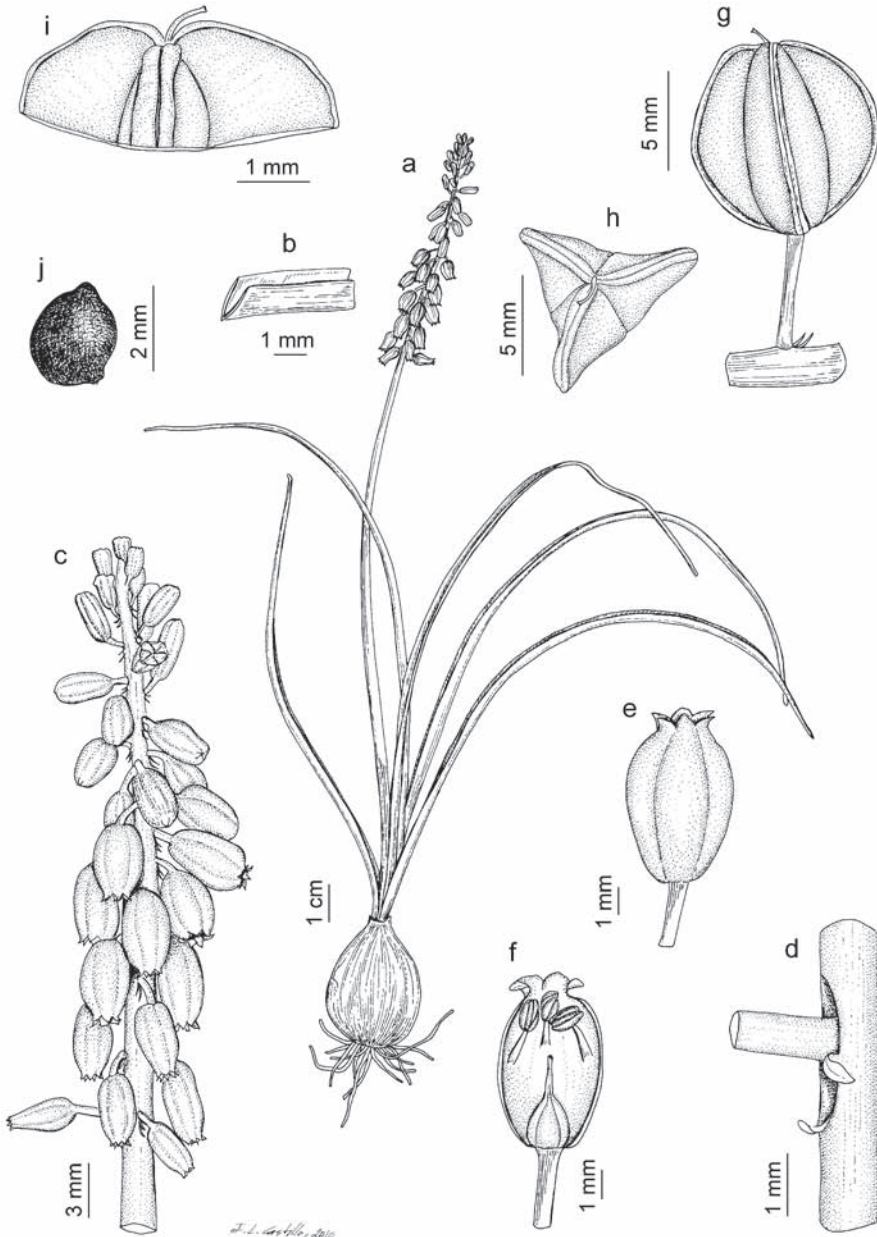
Pastos vivaces del matorral termófilo, a veces en grietas y repisas de roquedo, en substratos calizos; 100-1300(1700) m. (II)III-V(VI). Península Ibérica y N de África. S y E de España. **Esp.:** A Al B Ba Ca (Co) Cs Ge Gr J Ma Mu Se T V. **N.v.:** hierba del querer, hierbas de los amores, nazarenos.

5. *M. cazorlanum* C. Soriano & al. in *Lagascalía* 15: 145, [cazorlánium] 147 figs. 1-8, 148 figs. 9-13, 149 figs. 14-15 (1990)

Ind. loc.: "Typus. Jaén, Hornos, repisas de roquedos junto a la carretera del Tranco, 30SWH 1617, 700 m, sustrato humífero muy suelto, C. Soriano 1446, 4.V.1985 (Holotypus in herbario C. Soriano)"

lc.: C. Soriano & al. in *Lagascalía* 15: 147 figs. 1-8, 148 figs. 9-13 (1990); lám. 33

Hierba perenne. Bulbo 2-3,5 × 1,4-3 cm, ovoide; túnicas de color pardo de claro a oscuro; bulbillos 0-2, formados en el exterior del bulbo principal. Tallo 12-40 cm, de 2-3,5(4) mm de diámetro, 1-2(3) por bulbo. Hojas 3-6 por bulbo, 0,7-1 veces tan largas como el tallo, de 2-5 mm de anchura, de arqueado-reflexas a arqueado-ascendentes, lineares, subcilíndricas, ± canaliculadas en el tercio superior. Inflorescencia 2,5-5(5,5) × 1,2-2 cm en la floración, de estrechamente cilíndrica a



Lám. 33.—*Muscari cazorlanum*, a-f) pantano del Tranco, Hornos, Jaén (GDA 44694); g-j) sierra de Cazorla, Guarriza, Jaén (MA 355405): a) hábito; b) fragmento de una hoja, con sección transversal; c) inflorescencia; d) porción del tallo con pedicelo y brácteas; e) flor; f) sección longitudinal de la flor; g) cápsula, vista lateral; h) cápsula, vista cenital; i) ápice de la cápsula; j) semilla.

largamente cilíndrico-elipsoide, laxa, que se alarga hasta 5-9,5 cm en la fructificación. Flores apicales c. 20 –33-50% del total–, estériles, diferentes de las fértiles, con pedicelos hasta de 4 mm, patentes o erecto-patentes; perianto hasta de 6 × 3 mm, menor hacia el ápice de la inflorescencia, oblongoideo, oblongo-obovoide o claviforme, que a menudo se abre, de un azul pálido o de color lila. Flores restantes 14-30, fértiles, péndulas; brácteas 2, de c. 1 mm, libres o algo concrecentes las superiores de la inflorescencia, dispuestas a distinto nivel, ovadas, lanceoladas u oblanceoladas, blancas o blanco-azuladas hacia el ápice de la inflorescencia; pedicelos 2,5-4(5) mm en antesis, más cortos que el perianto, ± reflexos, que se hacen patentes y se alargan hasta 6,5 mm en la fructificación; perianto de (5)5,5-7(8) × 3-4,5(5) mm, oblongoideo, oblongo-elipsoide u oblongo-obovoide, contraído en el ápice, con una abertura de (1,2)1,5-2,5 mm de diámetro, verdoso, con tintes violetas al final de la antesis; lóbulos 0,6-1 × 0,6-1,5 mm, recurvados, anchamente ovados, obtusos, verdosos o verde-violetas. Estambres inferiores insertos hacia la parte media del perianto y los superiores a 0,5-1 mm por encima de aquellos; filamentos 1-1,8 mm; anteras 1-1,4 mm, relativamente exertas –las superiores alcanzan la abertura del perianto–, de color morado. Ovario 1,8-2,4 × 1,4-1,8(2) mm, ovoide, de un verde claro; estilo 1,5-2,2(2,4) mm, blanco, blanco-verdoso en la base; estigma blanco. Cápsula 8-10,1 × 8-10,1 mm, de contorno suborbicular, de ápice emarginado. Semillas (2)2,2-3 × 1,5-2,5 mm, 2 por lóculo, elipsoides o subglobosas. $2n = 18$.

Grietas y repisas de roquedo, en substratos calizos; 500-1200 m. IV-VI. ● Jaén: serranías de Cazorla, Segura y las Villas. **Esp.:** J. **N.v.:** nazarenos.

6. *M. parviflorum* Desf., Fl. Atlant. 1: 309 (1798)

[parviflórum]

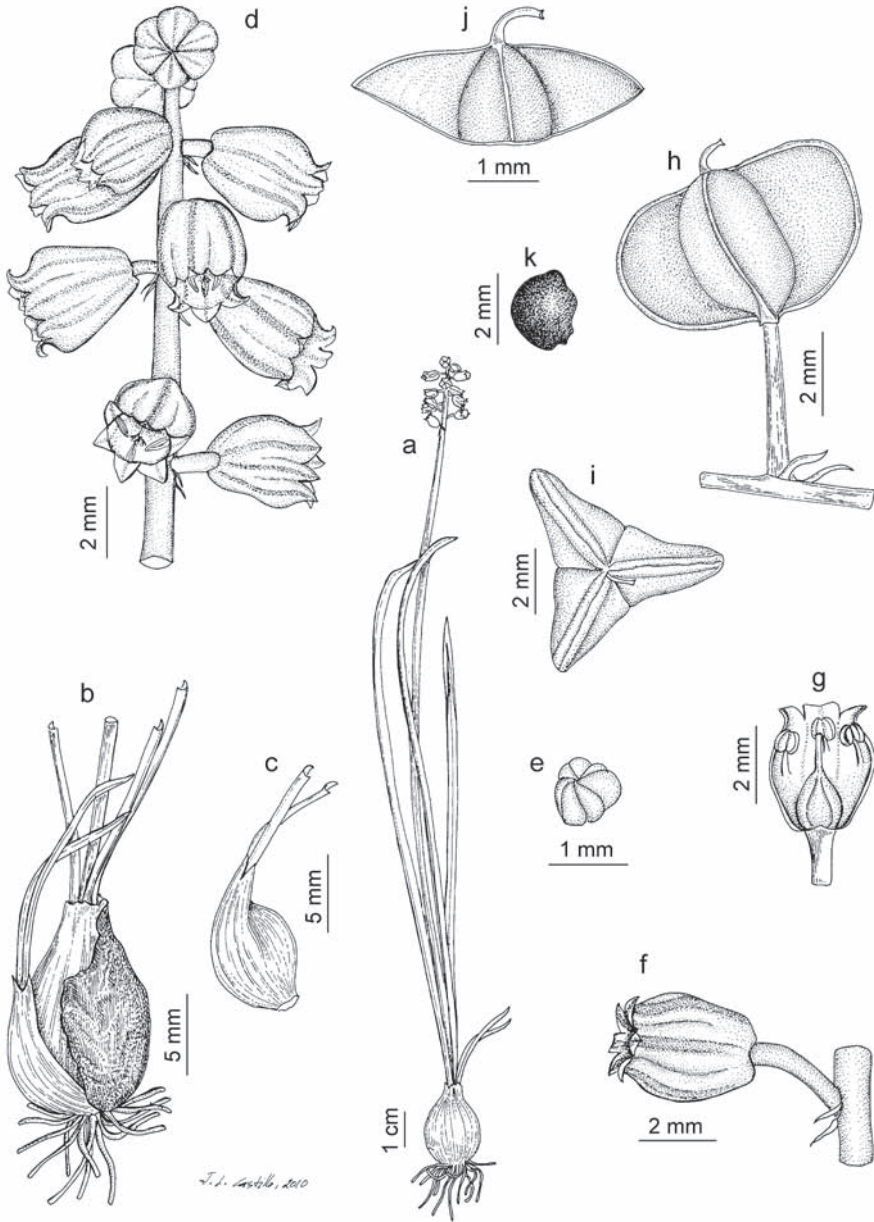
Hyacinthus parviflorus (Desf.) Pers., Syn. Pl. 1: 375 (1805)

Bothryanthus parviflorus (Desf.) Kunth, Enum. Pl. 4: 312 (1843)

Ind. loc.: "Habitat ad maris littora prope Carthaginem eversam"

lc.: Lám. 34

Hierba perenne. Bulbo 1,5-2 × 1-1,5 cm, ovoide; túnicas de color pardo; bulbillos 0-5, dispuestos bajo las túnicas externas. Tallo 10-25 cm, de 0,7-1,5 mm de diámetro, 1 por bulbo. Hojas 2-4 por bulbo, 0,5-0,75(0,95) veces tan largas como el tallo, de 1,5-3(3,5) mm de anchura, suberectas, lineares, subcilíndricas. Inflorescencia (1)1,2-3,5 × (0,7)0,9-1,3 cm en la floración, cilíndrica, muy laxa, que se alarga hasta 3-4 cm en la fructificación. Flores apicales 0-2, estériles, muy diferentes de las fértiles, sésiles; perianto hasta 1 × 1 mm, subgloboso, que no llega a abrirse, de un azul pálido o de color lila. Flores restantes 6-20, fértiles, ± patentes; brácteas 2, de c. 1 mm, libres o algo concrecentes las superiores de la inflorescencia, dispuestas a distinto nivel, ovadas, lanceoladas u oblanceoladas, blancas o blanco-azuladas hacia el ápice de la inflorescencia; pedicelos (1,5)2-3,5(4) mm en antesis, más cortos o iguales que el perianto, erecto-patentes o patentes, que se alargan hasta alcanzar 5 mm en la fructificación; perianto 3-4 × 2-3,5 mm, obovoide, ligeramente contraído en el ápice, con una abertura de 1,2-2,2 mm de diámetro, de un azul-violeta pálido con 6 franjas longitudinales más oscuras; lóbulos 0,5-0,8



Lám. 34.—*Muscari parviflorum*, a) Pont d'Inca, Marratxí, Mallorca (MA 22077); e-g) urbanización Es Garrover, Marratxí, Mallorca (HJBS 1609); b, c, h-k) Marratxí, Mallorca (MA 345627); d) Israel (de una fotografía de los autores): a) hábito; b) bulbo con bulbillo, sin parte de la túnica externa; c) bulbillo; d) inflorescencia; e) flor estéril; f) flor fértil, con pedicelo y brácteas; g) sección longitudinal de la flor fértil; h) cápsula, vista lateral; i) cápsula, vista cenital; j) ápice de la cápsula; k) semilla.

× 0,5-1 mm, ligeramente recurvados, anchamente ovados, obtusos, de un azul-violeta pálido o blanquecinos con una franja central más oscura. Estambres inferiores insertos hacia la parte media del perianto y los superiores a 0,5 mm por encima de aquellos; filamentos 0,5-0,7 mm; anteras 0,5-0,8 mm, relativamente exertas –las superiores alcanzan la abertura del perianto–, de color morado. Ovario 1-1,4 × 1,1-1,5 mm, desde anchamente elipsoide a ovoide, de un azul-violeta pálido; estilo 1-1,2 mm, blanco, blanco-azulado en la base; estigma blanco. Cápsula 3,5-4 × 4-6 mm, de contorno oblato, de ápice truncado o ligeramente emarginado. Semillas 2-2,4 × 1,5-1,8 mm, 1 por lóculo, elipsoides. $2n = 36, 45^*$.

Pastos vivaces del matorral termófilo, campos de cultivo y bordes de camino, en substratos calizos; 30-200 m. IX-XI. Región Mediterránea. SE de la Península Ibérica e Islas Baleares. **Esp.:** Ma PM[MII]. **N.v., cat.:** capblau (Mallorca).

Subgen. II. *Leopoldia* (Parl.) Rouy

Leopoldia Parl. [nom. cons.], non Herb.

Túnicas del bulbo de color rosado o rojizo-vinoso. Hojas canaliculadas o casi planas, a veces carinadas hacia la base. Inflorescencia en racimo de más de 6 cm. Brácteas 1-2, dispuestas en los extremos –superior e inferior– de la huella de inserción del pedicelo, la superior a menudo falta. Flores fértiles ± patentes, con perianto pardo o amarillento, con 6 protuberancias angulosas distantes c. 1,5 mm del ápice. Flores estériles muy diferentes de las fértiles, largamente pediceladas, formando un corimbo terminal muy aparente.

7. *M. comosum* (L.) Mill., Gard. Dict. ed. 8, n.º 2 (1768)

[comósum]

Hyacinthus comosus L., Sp. Pl. 1: 318 (1753) [basió.]

Leopoldia comosa (L.) Parl., Fl. Palerm. 1: 438 (1845)

Ind. loc.: "Habitat in Galliae & Europae australis agris" [lectotipo designado por B. Bentzer in Bot. Not. 126: 75 (1973): LINN 438.15]

lc.: Rehb., Icon. Fl. Germ. Helv. 10, lám. 457 fig. 1001 (1848); Valdés, Talavera & Galiano (eds.), Fl. Andalucía Occid. 3: 447 (1987)

Hierba perenne. Bulbo 2-4,5(5,5) × (1,8)2-3,5(4) cm, de anchamente ovoide a subgloboso; túnicas de color rosado o rojizo vinoso; bulbillos 0-1, formado en el exterior del bulbo principal. Tallo 20-60(90) cm, de 2-5 mm de diámetro, 1 por bulbo. Hojas 2-3(5) por bulbo, más cortas o tan largas como el tallo, a veces más largas que este, de 6-25 mm de anchura, de arqueado-ascendentes a postradas, lineares o anchamente lineares, canaliculadas o casi planas hacia el ápice, a veces carinadas en la base. Inflorescencia 7-34 × 2-4 cm en la floración, cilíndrica, laxa, que se alarga hasta 25-45(60) cm en la fructificación. Flores apicales c. 60, estériles, formando un corimbo apical muy aparente, marcadamente diferentes de las fértiles, con pedicelos hasta de 28 mm, erecto-patentes; perianto hasta de 6(7) × 4 mm, menor hacia el ápice de la inflorescencia, subgloboso, obovoide o claviforme, de un violeta ± oscuro. Flores restantes 13-105(130), fértiles, ± patentes; brácteas 1-2, de c. 1(1,5) mm, libres, ovadas o lanceoladas, blancas o blanco-azuladas; pe-

23. Muscari

dicelos 3-10(13) mm en antesis, en general casi tan largos como el perianto, patentes, que se alargan hasta 13(18) mm en la fructificación; perianto (5)6-10 × (3)4-6 mm, obovoide u oblongo-obovoide, bruscamente contraído en el ápice, con una abertura de (1,5)2-3,5 mm de diámetro, con 6 protuberancias angulosas distantes c. 1,5 mm del ápice, de color pardo o pardo-violeta en la parte superior, de color amarillento hacia la base, en las flores inmaduras violeta; lóbulos 0,5-1,5 × (0,5)0,9-1,5(1,8) mm, recurvados, anchamente ovados, obtusos, de un color blanco cremoso. Estambres inferiores insertos hacia la parte media del perianto y los superiores a 1 mm por encima de aquellos; filamentos 1-2,2 mm; anteras 1,3-2 mm, inclusas, de color morado. Ovario (1,8)2-3,6(4,2) × (1,2)2-3,2 mm, ovoide o elipsoide, verde; estilo (1,3)1,5-2,5(3) mm, blanco-verdoso; estigma blanco. Cápsula 6-10 × (5)6-9 mm, de contorno suborbicular o ± anchamente ovado, de ápice truncado o emarginado. Semillas (2)2,5-3,5(4) × 2-2,6(3) mm, 2 por lóculo, elipsoides o subglobosas. $2n = 18, 27?, 36?$; $n = 9$.

Vegetación asociada a cultivos y viaria, pastos vivaces o entre el matorral heliófilo, en substratos calizos o silíceos; 0-1800 m. (II)III-VI(VII). Región mediterránea y fuera de ella alcanza las Islas Canarias y Madeira, el C de Europa, el S de Rusia y Oriente Próximo; naturalizada en Australia y N de América. Frecuente en toda la Península Ibérica y Baleares. (**And.**) **Esp.:** A Ab Al Av B Ba Bi Bu Ca Ce Co CR Cs Cu Ge Gr Gu H Hu J L Le Lo Lu M Ma Mu Na (O) Or P PM (Po) S Sa Se Sg So SS T Te To V Va Vi Z Za. **Port.:** AAl Ag BA BAl BB BL (DL) E (Mi) (R) TM. **N.v.:** agüelicos, ajete, ajete de cigüeña, ajipuerco, ajo, ajo de cigüeña, ajo de culebra, ajo de perro, ajo perro, ajopuerro, apagacandiles, boetz (Aragón), candiles, cebolla bravía, cebolla de lagarto, cebollita de milano, cebollón, ceborrancha, cholombrín (Aragón), cojonitos, cordón del Señor, coyombro, criadilla, farolico, guitarra, guitarrillo, hiacinto, hierba del querer, hierbas de los amores, implo, jacinto, jacinto comoso, jacinto de penacho, jacinto mayor comoso, jacinto penachudo, jacintos silvestres, lila silvestre, lilas, matabacandil, mayos, mentiras peligrosas, mentirillas, milano (Aragón), nazarenos, ojo de ajo, pastoras (Aragón), pedetes de Dios (Aragón), penitentes, ubeta de pastor (Aragón), uguetas (Aragón), uguetas de San Chuan (Aragón), uguetas d' o diablo (Aragón); *port.*: enfuste, hyacintho, jacinto-das-searas, jacinto-de-tapete, jacinto-paniculado; *cat.*: all de bruixa, all de bruxa (Mallorca), all de culobra, allassa blava, alls de serp, ayassa blanca (Mallorca), ayassa blava (Mallorca), barralet, bascallat, bruixa, bruixes, calabruixa, calabruixa de cap de moro, calabruixa grossa, calabruixes, calabruixa, calabruixas, calambruixa, candler, cap de moro, capblau, cap blau (Mallorca), clau de Nostre Senyor, coll blau (Mallorca), coll de colom, collblau, lliiri d'ase, marcet, marcet en penacho (Valencia), nyicris, penitent, pipiu blau.

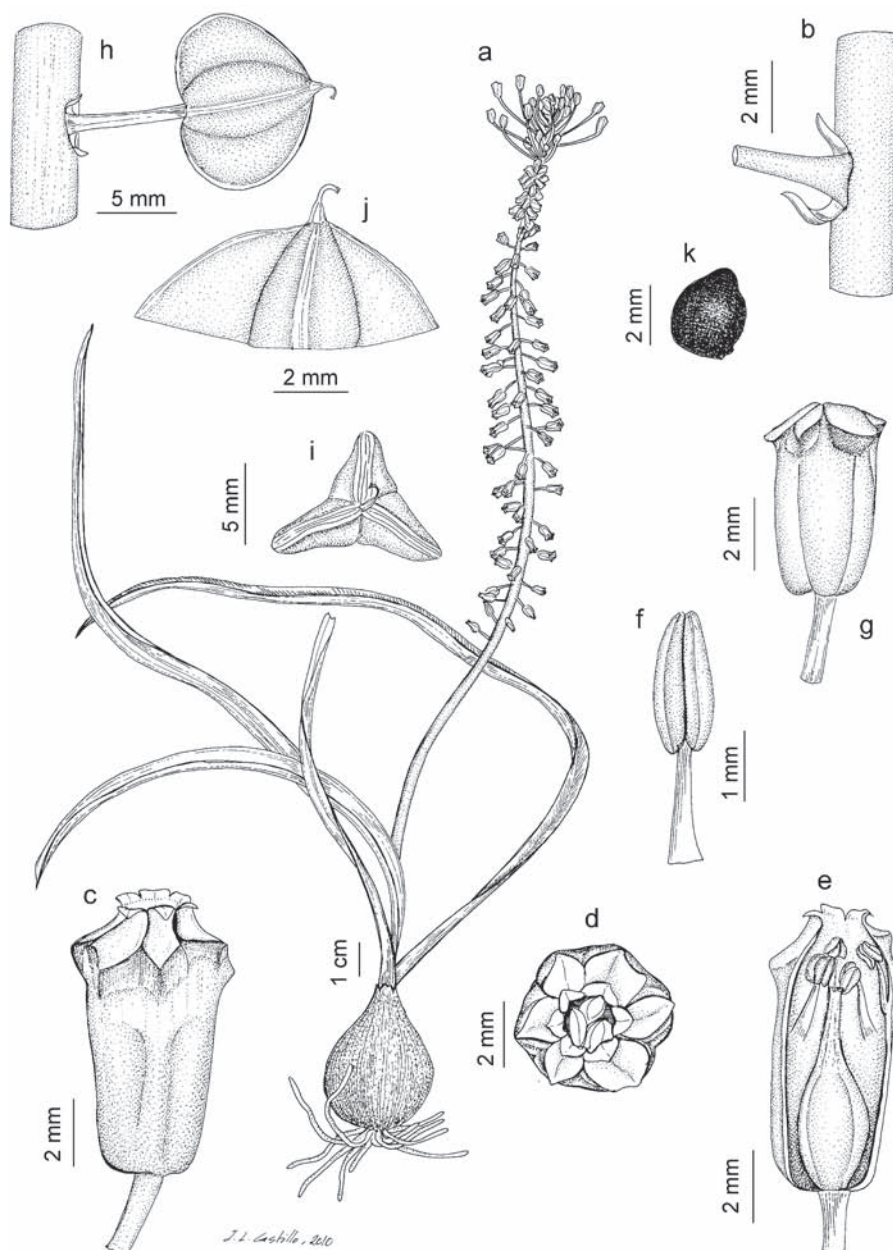
8. M. matritensis Ruiz Rejón & al. in Lagasalia 14: 295, [matritensis]
lám. 39 figs. 8 y 9 (1986)

M. comosum auct. p.p., non (L.) Mill., Gard. Dict. ed. 8, n.º 2 (1768)

Ind. loc.: "Tipus: Madrid. Arganda. 24.V.1980, R. Rejón & al. (SEV 115776, holotypus; SEV 115777 & 115778, isotypi)"

lc.: Ruiz Rejón & al. in Lagasalia 14, lám. 39 figs. 8 y 9 (1986); lám. 35

Hierba perenne. Bulbo 2,5-4(4,5) × 2-4 cm, de anchamente ovoide a subgloboso; túnicas de color rosado o rojizo vinoso; bulbillos 0-1, formado en el exterior del bulbo principal. Tallo 20-60(80) cm, de 2-5 mm de diámetro, 1 por bulbo. Hojas (1)3-4(5) por bulbo, más cortas o tan largas como el tallo, a veces más largas que este, de 8-16(18) mm de anchura, de arqueado-ascendentes a postradas, lineares, canaliculadas o casi planas hacia el ápice, a veces carinadas en la base. Inflorescencia 6-25 × (1,8)2-3,5 cm en la floración, cilíndrica, laxa, que se alarga



Lám. 35.—*Muscari matritensis*, a-g) sierra de Aguas, Málaga (GDA 56744); h-k) sierra de Aguas, Málaga (GDA 56745): a) hábito; b) porción del tallo con pedicelo y brácteas; c) flor fértil, vista lateral; d) flor fértil, vista cenital; e) sección longitudinal de la flor fértil; f) estambre antes de la antesis; g) flor estéril; h) cápsula, vista lateral; i) cápsula, vista cenital; j) ápice de la cápsula; k) semilla.

hasta 27-36 cm en la fructificación. Flores apicales c. 50, estériles, formando un corimbo apical muy aparente, marcadamente diferentes de las fértiles, con pedicelos hasta de 25 mm, patentes o erecto-patentes; perianto hasta de 7×3 mm, menor hacia el ápice de la inflorescencia, obovoide, subcilíndrico o claviforme, de un azul-violeta pálido o de color lila. Flores restantes 25-60, fértiles, \pm patentes; brácteas 1-2, de c. 1 mm, libres, ovadas o lanceoladas, blancas o blanco-azuladas; pedicelos 2-5(6,5) mm en antesis, más cortos o casi tan largos como el perianto, \pm patentes, que se alargan hasta 7,5 mm en la fructificación; perianto (5,5)6-9,5(10,5) \times 3-5(5,5) mm, subcilíndrico, bruscamente contraído en el ápice, con una abertura de 1,2-1,8(2) mm de diámetro, con 6 protuberancias angulosas, distantes c. 1,5 mm del ápice, de un amarillo ocráceo, en las flores inmaduras de color malva; lóbulos 0,5-1,2 \times 0,5-1,5 mm, recurvados, anchamente ovados, obtusos, amarillos. Estambres inferiores insertos hacia la parte media del perianto y los superiores a 1 mm por encima de aquellos; filamentos 1-2 mm; anteras 1,4-2,2 mm, inclusas, de color morado. Ovario 2,5-3,5(3,8) \times (1,6)2-2,5(2,8) mm, ovoide, a veces elipsoide, verde; estilo (1,2)1,4-2,5 mm, blanco-verdoso; estigma blanco. Cápsula (7)7,5-10,5 \times (7)8-11,5 mm, de contorno anchamente ovado, de ápice apiculado o truncado. Semillas 2-3(4) \times (1,8)2-2,4 mm, 2 por lóculo, elipsoides o subglobosas. $2n = 18$; $n = 9$.

Pastos vivaces entre matorrales, a menudo de montaña, en substratos silíceos, dolomíticos y en serpentinias; (300)600-2000 m. V-VII. ● Dispersa por el C y CS de la Península. **Esp.:** (Cc) Co Gr J Lo M Ma Sa So. **N.v.:** ajipuerco, nazarenos.

Observaciones.—Es muy probable que la distribución de esta especie en la Península Ibérica sea más amplia que la conocida en la actualidad, ya que su separación de *M. comosum*, cuando se hace con ejemplares de herbario, es muy difícil.