

24. *Ophrys* L. [nom. cons.]*

[Óphrys, -yos f. – gr. *ophrýs*, -ýos f.; lat. *ophrys*, (-yos) f. = en Plinio, nombre de una planta que tiñe los cabellos de negro, con solo dos hojas y parecida al *holus denticulatus* –lat. (*h*)*olus*, -*eris* n. = legumbre, hortaliza, verdura // la col o berza (*Brassica oleracea* L., *Cruciferae*); etc.–. Los autores suponen que se trata de alguna especie del género *Ophrys* L. –se han traído a colación *O. Arachnites* L. y *O. bifolia* L.–. La palabra estaría relacionada con gr. *ophrýs*, -ýos f. = ceja, sobrecejo, a un lado acepciones metafóricas]

Plantas perennes, herbáceas, autótrofas. Tubérculos 2(5), de ovoides a subglobosos, indivisos. Tallos erectos, simples, cilíndricos, lisos, verdes, glabros. Hojas numerosas, caulinares y basales, de ovadas a lanceoladas –las caulinares poco de-

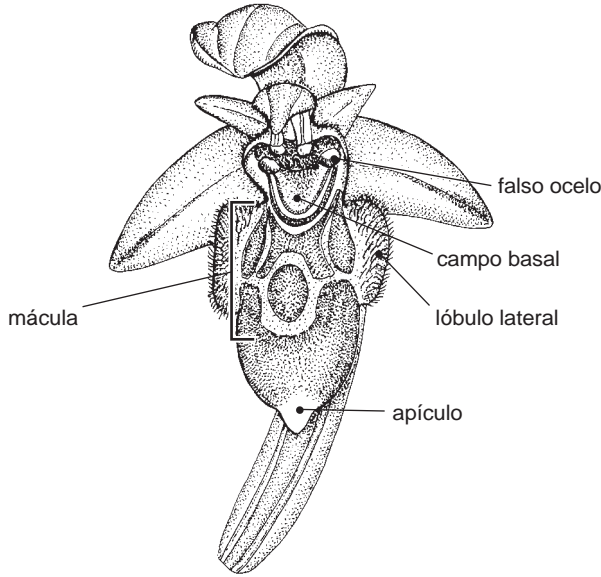
* J.J. Aldasoro & L. Sáez

24. *Ophrys*

sarrolladas-, dispuestas helicoidalmente, atenuadas, de margen entero, sin venas transversales bien perceptibles, planas, verdes, sin manchas. Inflorescencia en espiga terminal, multiflora, laxa, con el eje recto, \pm cilíndrica, erecta, con brácteas no envainadoras, foliáceas. Flores resupinadas, suberectas, sésiles, sin néctar. Sépalos \pm patentes, no conniventes en gálea, subiguales, libres. Pétalos laterales menores que los sépalos; labelo generalmente ensanchado en la parte distal, con 3 lóbulos de longitud variable (rara vez indiviso), generalmente convexo y giboso, a veces con un apéndice verdoso en el ápice –apículo–, de consistencia firme, aterciopelado, con una zona basal, junto a la cavidad estigmática –campo basal–, y una central –mácula– que tiene una o varias manchas bien visibles, a veces brillante –espéculo–; sin espolón. Ginostemo corto; cavidad estigmática esférica o hemisférica, rostelló pequeño. Antera terminal, fija a la columna; polinios 2, con caudículas, retináculos 2, en 2 bursículas simples; polen en tétrades. Fruto en cápsula, erecta, oblonga. Semillas planas, reticuladas, con las mallas alargadas.

Bibliografía.—H. BAUMANN & S. KÜNKELE in Mitt. Arbeitskreis Heimische Orchid. Baden-Württemberg 18: 305-688 (1986); S. BERNARDOS, F. AMICH & F. GALLEGRO in Bot. J. Linn. Soc. 142: 395-406 (2003); O. DANESCH, E. DANESCH, F. EHRENDORFER & K. EHRENDORFER in Pl. Syst. Evol. 124: 79-123 (1975); J. GREILHUBER & F. EHRENDORFER in Pl. Syst. Evol. 124: 125-138 (1975); H.F. PAULUS & C. GACK in Israel J. Bot. 39: 43-79 (1990); M. SOLIVA, A. KOCYAN & A. WIDMER in Molec. Phylogenet. Evol. 20: 78-88 (2001).

Observaciones.—La polinización del género tiene características peculiares, pues las flores recuerdan a hembras de himenópteros en su color, aspecto, pilosidad y olor. El olor exhalado por las *Ophrys* imita el de las feromonas femeninas de esos himenópteros. Esta similitud es muy específica, por lo cual el macho de una especie de himenóptero es atraído por la flor de una *Ophrys* específica y trata de copular con ella, en proceso llamado pseudocopulación. Durante la pseudocopulación los polinios quedan frecuentemente adheridos a la cabeza (polinización cefálica) o al abdomen (polinización abdominal) del insecto. Éste, más tarde, se posa en otra flor y deposita en ella los polinios. La posición del insecto sobre la flor condiciona algunos caracteres de la morfología floral, como la presencia de falsos ocelos y callosidades junto a la cavidad estigmática y de un apículo en el lóbulo medio del labelo en las especies con polinización cefálica. Tradicionalmente la división infragenérica se ha basado en los caracteres morfológicos asociados a cada tipo de polinización, de modo que se ha propuesto una sect. *Ophrys* (*Euophrys* Godfrey, nom. inval.) para las especies de polinización cefálica y una sect. *Pseudophrys* Godfrey para las de polinización abdominal. Sin embargo, determinados análisis filogenéticos recientes basados en el ADN nuclear y cloroplástico sugieren que la sección *Ophrys* no es monofilética y que, por tanto, la polinización cefálica pudiera ser un caso de convergencia [cf. M. Soliva & al. in Molec. Phylogenet. Evol. 20: 78-88 (2001)]. Por otro lado, hasta el momento dichos autores no han encontrado caracteres morfológicos que apoyen los principales clados obtenidos. Todo ello nos dice que la clasificación infragenérica de *Ophrys* dista de estar aclarada, por lo que en esta flora no se acepta grupo supraespecífico ninguno, aunque la ordenación de las especies se ha inspirado en el mencionado artículo de M. Soliva & al.

24. *Ophrys*Fig. 11.—Esquema de la flor de una *Ophrys*, con sus principales elementos.

1. Sépalos rosados o purpúreos 2
- Sépalos blanquecinos, verdes, de un verde rosado o un verde amarillento 8
2. Pétalos laterales de 1-3 mm de longitud, generalmente poco llamativos; labelo suborbicular, muy convexo **8. *O. apifera***
- Pétalos laterales 3,5-11 mm de longitud, muy llamativos; labelo generalmente de otra forma 3
3. Labelo con la mácula brillante, de color violeta grisáceo, pardo violáceo o pardo rojizo, frecuentemente en forma de “H”, “II” o “X” 4
- Labelo con la mácula poco brillante, con manchas de color pardo sobre fondo blanquecino o amarillento y, por lo general, de forma distinta a la anterior 6
4. Labelo con la mácula pequeña, escuteliforme, subcuadrangular (cuadrado deformado o con pequeñas prolongaciones), situada generalmente en la parte apical del labelo **12. *O. bertolonii***
- Labelo con la mácula mediana o grande, muy llamativa, frecuentemente en forma de “H”, rara vez suborbicular, situada en la parte basal o central del labelo, nunca más allá de su mitad 5
5. Pétalos laterales blancos o verdosos; labelo tan ancho como largo o casi, con la mácula central y en forma de “II”, “X”, o de “H” no deformada **10. *O. sphogodes***
- Pétalos laterales de un rosa intenso; labelo más ancho que largo, con la mácula central y de ordinario en forma de “H” \pm deformada, o suborbicular y jaspeada, o incluso difuminada **11. *O. aveyronensis***
6. Labelo fusiforme o rómbico, con la parte más ancha hacia la mitad y la parte inferior atenuada, fuertemente curvado hacia dentro a lo largo de todo su margen **9. *O. scolopax***
- Labelo muy ancho, con la parte más ancha en el tercio inferior, aplanado en su margen 7

24. *Ophrys*

7. Mácula del labelo subtriangular, bilobada, que rodea la garganta floral; el resto del labelo de un pardo rojizo, anaranjado o pardo amarillento, con una ancha franja amarillenta o verdosa en el margen **3. *O. tenthredinifera***
 – Mácula del labelo con un círculo pardo en la zona media (rara vez 2), 2 manchas subtriangulares y del mismo color a cada lado, las que forman un dibujo sobre el fondo amarillento o anaranjado del labelo, y una franja parda o anaranjada en el margen ***O. holosericea***
8. Pétalos laterales de 0,5-1 mm de anchura, sublineares **7. *O. insectifera***
 – Pétalos laterales de 1-6 mm de anchura, subrectangulares, triangulares, lanceolados, ovados, ovales o suborbiculares 9
9. Labelo con una gran franja marginal amarilla –a veces, verdosa–, de (1)4-6 mm de anchura 10
 – Labelo sin franja marginal amarilla o con ella, hasta de 4(5) mm de anchura 11
10. Labelo con el campo basal amarillo **6. *O. lutea***
 – Labelo con el campo basal pardo **3. *O. tenthredinifera***
11. Mácula muy brillante, que ocupa la mayor parte del labelo, de color azul o, más rara vez, violeta; sépalos con franjas de un pardo violáceo **1. *O. speculum***
 – Mácula poco o moderadamente brillante, más pequeña, generalmente de otros colores; sépalos sin franjas de un pardo violáceo 12
12. Pétalos laterales 3-4,5 mm de longitud, subtriangulares; mácula de color pardo o gris; uno de los tubérculos largamente pedunculado, del que se originan nuevas plantas **2. *O. bombyliflora***
 – Pétalos laterales de (4)4,5-15 mm de longitud, subrectangulares, lanceolados, ovados o suborbiculares; mácula de un pardo rojizo, violácea o de otros colores; tubérculos sésiles 13
13. Labelo generalmente con ápico; mácula en forma de “H”, “II” o, a veces, suborbicular, moderadamente brillante 14
 – Labelo sin ápico; mácula subrectangular, escuteliforme o en forma de “W”, por lo general poco brillante 15
14. Pétalos laterales blancos o verdosos con matices amarillos o algo rosados; lóbulo medio del labelo tan ancho como largo o ligeramente menos ancho que largo, con la mácula central y moderadamente brillante, en forma de “H”, “II”, o “X” **10. *O. sphogodes***
 – Pétalos laterales rosa intenso, a veces con matices verdosos; lóbulo medio del labelo más ancho que largo, con la mácula central y moderadamente brillante, frecuentemente con forma de “H” ± deformada, a veces suborbicular, con la mancha difuminada o jaspeada **11. *O. aveyronensis***
15. Labelo con la parte más ancha de anchura tres veces superior a la de la parte más estrecha **4. *O. atlantica***
 – Labelo con la parte más ancha de anchura no superior al doble de la de la parte más estrecha **5. *O. fusca***

1. *O. speculum* Link in J. Bot. (Schrader)
 1799(2): 324 (1800), nom. cons. prop.

[Spéculum]

Ind. loc.: “Diese besonders schöne Art ist um Setuval häufig” [tipo conservado propuesto por W. Greuter in Taxon 53: 1070 (XI-2004): B-W 16940-1]

Tubérculos 2(3), subglobosos, sésiles o subsésiles. Tallos 7-50(65) cm, erectos, ligeramente flexuosos. Hojas basales 3-10 × 1,5-4,5 cm, ovado-lanceoladas, subobtusas o agudas. Inflorescencia con (1)3-15(18) flores, laxa; brácteas inferiores 17-38 × 5-9 mm, más largas que el ovario, lanceoladas, agudas, de color que

24. *Ophrys*

va de un verde claro a verde amarillento. Sépalos cóncavos, glabros, con el margen revuelto, de color que va de un verde amarillento a un verde pardusco con franjas longitudinales de un pardo violáceo; los laterales 6-11 × 3-5,5 mm, ovados, ovado-oblongos u oblongos, algo asimétricos; sépalo central 6-10,5 × 3-5,2 mm, oblongo, curvado sobre el ginostemo. Pétalos laterales 3,4-5,5 × 1,5-2,7 mm, lanceolados u ovals, de margen entero, glabros o pelosos, de un pardo rojizo, a veces con los márgenes verdosos. Labelo 10-16 × 6,5-14 mm, obovado, trilobado, algo convexo en su mitad distal, patente o deflexo, de color azul violáceo, brillante, rodeado de una franja de 1-3 mm, amarilla o de un amarillo verdoso, glabra en la superficie pero con el margen velutino, con una densa pilosidad, de un pardo rojizo o pardo amarillento –pelos 0,4-2,5(3) mm–; campo basal plano, de color negro brillante, con 2-4 crestas laterales y 2 falsos ocelos, brillantes, conspicuos; lóbulos laterales 3-6 × 1,8-3,2 mm, de ovado-lanceolados a linear-lanceolados, planos o convexos; lóbulo medio 6-9 × 5-12 mm, de obovado a obcordado, moderadamente convexo, emarginado, con una escotadura de 1-2 mm; seno entre los lóbulos laterales y el lóbulo medio 3-7 mm; sin apículo carnoso; mácula central glabra, sin papilas, lisa, muy brillante, que ocupa la mayor parte de la superficie del labelo, de color azul, rara vez violeta. Ginostemo 4-8(10) mm, obtuso, de un amarillo verdoso, no apiculado. Ovario cilíndrico, poco retorcido; superficie de la cavidad estigmática de color que va de un pardo rojizo a pardo oscuro. Fruto 2,5-3,1(4) × 0,7-1,1 cm. Semillas 0,2-0,3 mm. $2n = 36, 38$.

Pastizales, cultivos, claros de matorrales, tanto en substratos básicos como ácidos; 0-1100 m. II-V. Región mediterránea. Dispersa por casi toda la Península –salvo en el NW– e Islas Baleares. **Esp.:** A Ab Al B Ba Bu Ca Cc Co CR (Cs) Cu Gr Gu H Hu J L Lo M Ma Mu Na (Or) PM S Se Sg (SS) T Te To V (Vi) Z. **Port.:** (AAI) Ag (BA) (BAL) BL E (R). **N.v.:** abejera de espejo, abejeta (Aragón), espejo de Venus, flor de abeja, flor del espejo; **port:** abelhão, erva-abelha; **cat.:** mosques blaves, sabatetes.

Observaciones.–Link, cuando describió esta especie [cf. J. Bot. (Schrader) 1799(2): 324 (1800)] mencionó como sinónimo la *O. scolopax* Cav., lo que hace ilegítimo su binomen. A pesar de todo, y siguiendo el “espíritu conservador” del “Código de nomenclatura” vigente, se ha propuesto su conservación [W. Greuter in Taxon 53: 1070-1071 (XI-2004)].

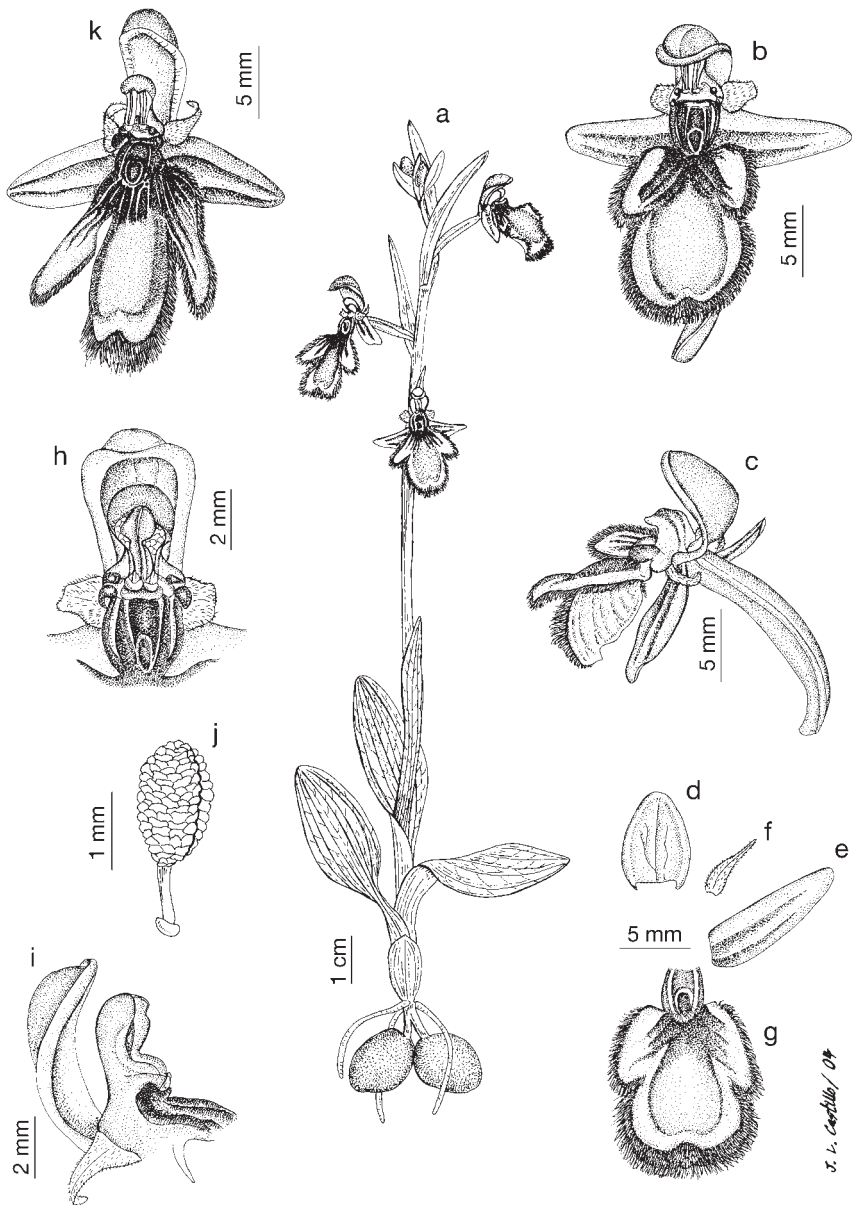
1. Labelo con pelos de un pardo rojizo; lóbulos laterales de oblongos a ovado-lanceolados, casi planos, 0,8-1,5 veces más largos que anchos; seno entre el lóbulo medio y los lóbulos laterales de 3-4,5 mm, de profundidad menor que la mitad de la longitud del lóbulo medio **a. subsp. speculum**
- Labelo con pelos amarillos o de un pardo amarillento; lóbulos laterales linear-lanceolados, convexos, 1,5-3,5 veces más largos que anchos; seno entre el lóbulo medio y los lóbulos laterales de 4,5-7 mm, de profundidad mayor que la mitad de la longitud del lóbulo medio **b. subsp. lusitanica**

a. subsp. speculum

O. ciliata Biv., Sicul. Pl. Cent. 1: 60 (1806)

lc.: Valdés, Talavera & Galiano (eds.), Fl. Andalucía Occid. 3: 514 (1987); lám. 39 a-j; [fotografía 80](#)

Tallos 7-40 cm, erectos o algo flexuosos. Hojas basales 3-8 × 1,5-3(4,5) cm. Inflorescencia con 2-8(13) flores. Pétalos laterales lanceolados u ovals, glabros o pelosos, de un pardo rojizo, a veces con márgenes verdosos. Labelo 10-16 × 6,5-14 mm,



Lám. 39.—*Ophrys speculum* subsp. *speculum*, a) arroyo de la Miel, Málaga (MA 23404), b-j) Bellver, Mallorca (MA 713691): a) hábito; b) flor, vista frontal; c) flor, vista lateral; d) sépalo dorsal; e) sépalo lateral; f) pétalo; g) labelo; h) vista frontal del ginostemo, con los pétalos laterales y el sépalo dorsal; i) vista lateral del ginostemo, con los pétalos laterales y el sépalo dorsal; j) polinio. *O. speculum* subsp. *lusitanica*, basada en una foto tomada en la Estremadura portuguesa [cf. P. Delforge, Guía Orquíid. Eur.: 411 (2002)]: k) flor, vista frontal.

24. *Ophrys*

con pilosidad densa en el margen, de un pardo rojizo –pelos 0,4-2,5(3) mm–; lóbulos laterales 2-3,2 mm de anchura, de oblongos a ovado-lanceolados, planos, 0,8-1,5 veces más largos que anchos; lóbulo medio 7-12 mm de anchura, de obovado a obcordado, convexo; seno entre los lóbulos laterales y el medio de 3-4,5 mm (profundidad menor que la mitad de la longitud del lóbulo medio). Ginostemo 4-6,5 mm. $2n = 36$.

Pastizales, cultivos, claros de matorrales, tanto en sustratos básicos como ácidos; 0-1100 m. II-V. Región mediterránea. Dispersa por casi toda la Península –salvo en el NW– e Islas Baleares. **Esp.:** A Ab Al B Ba Bu Ca Cc Co CR (Cs) Cu Gr Gu H Hu J L Lo M Ma Mu Na (Or) PM S Se Sg (SS) T Te To V (Vi) Z. **Port.:** (AAI) Ag (BA) (BAI) BL E (R).

Observaciones.–En las Islas Baleares, en el seno de las poblaciones de *O. speculum*, pueden encontrarse de forma ocasional ejemplares con el labelo amarillo [*O. speculum* var. *lutescens* J.J. Rodr., Fl. Menorca: 137 (1904)]. En el resto de caracteres florales estas plantas son indistinguibles de las típicas, por lo que dicha variación tiene escasa importancia taxonómica.

b. subsp. lusitanica O. Danesch & E. Danesch in *Orchidee* [lusitánica]
(Hamburg) 20: 21, figs. 1-3, 5-7 y 9 [fotografías] (1969)

O. vernixia Brot., Fl. Lusit. 1: 24 (1804)

O. vernixia subsp. *lusitanica* (O. Danesch & E. Danesch) H. Baumann & Künkele in Mitt. Arbeitskreis Heimische Orchid. Baden-Württemberg 18: 391 (1986)

Ind. loc.: “Portugal, ca. 15 km südöstlich von Coimbra. Holotypus: Institut für systematische Botanik, Universität Heidelberg (HEID)”

lc.: Lám. 39 k; [fotografía 81](#)

Tallos 15-50(65) cm, erectos, ligeramente flexuosos. Hojas basales 5,5-10(18) × 2,5-4,5 cm. Inflorescencia con (1)5-15(18) flores. Pétalos laterales lanceolados u ovales, glabros, pardos con márgenes verdosos. Labelo 10-16(21) × 6,5-14 mm, con pilosidad densa en el margen, amarilla o de un pardo amarillento –pelos 0,4-2,4(4) mm–; lóbulos laterales 1,8-3 mm de anchura, de ovado-lanceolados a linear-lanceolados, convexos, 1,5-3,5 veces más largos que anchos; lóbulo medio 5-9 mm de anchura, obovado, convexo; seno entre los lóbulos laterales y el medio de 4,5-7 mm (profundidad mayor que la mitad que la longitud del lóbulo medio). Ginostemo 6-8(10) mm. $2n = 38$.

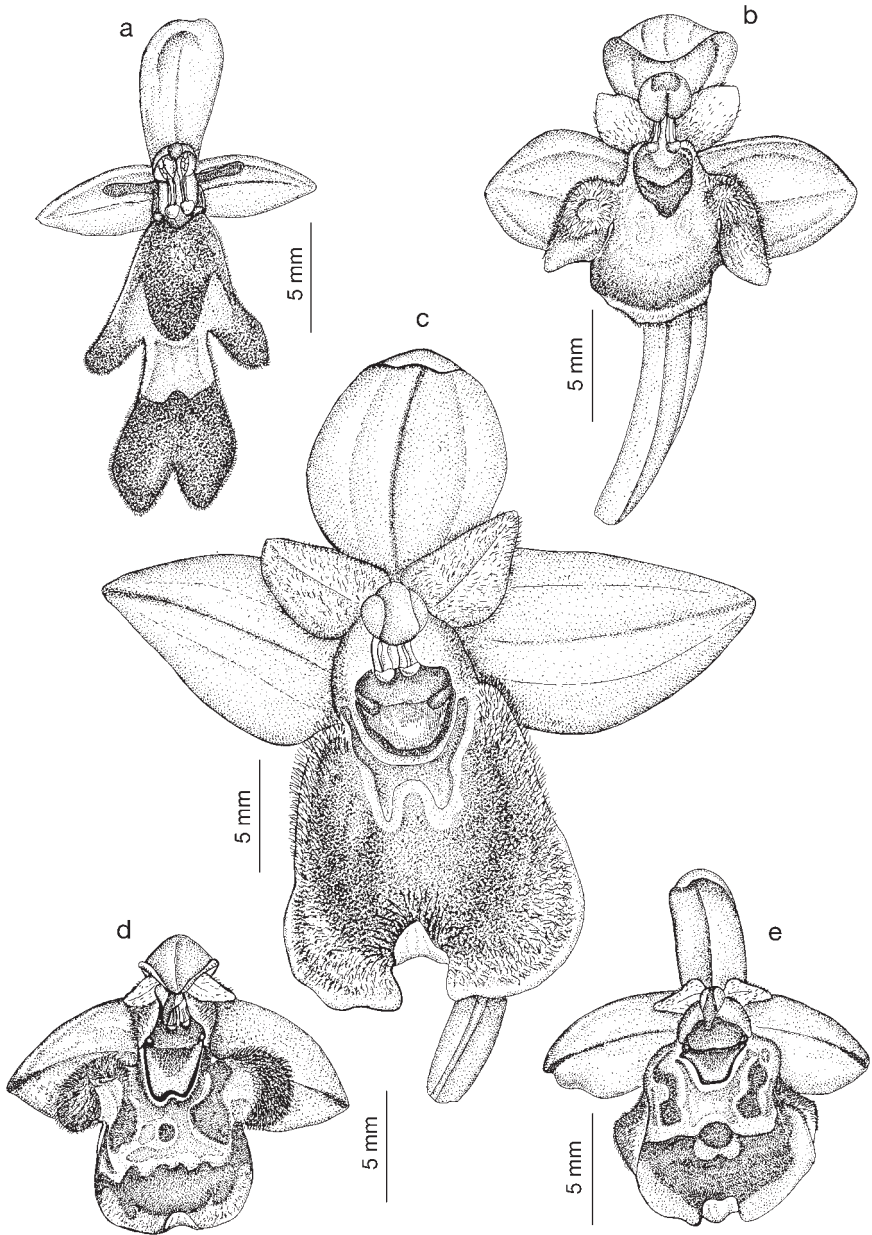
Pastizales y matorrales, indiferente al sustrato; 0-500(1000) m. III-V. ● S de la Península Ibérica. **Esp.:** Co Ma. **Port.:** Ag BL E (R).

2. O. bombyliflora Link in *J. Bot.* (Schrader) [bombyliflora]
1799(2): 325 (1800)

Ind. loc.: “Diese Art haben wir nur um Tavira in Algarvien gefunden”

lc.: Valdés, Talavera & Galiano (eds.), Fl. Andalucía Occid. 3: 519 (1987); W. Rossi, *Orchid. Italia*: 176 (2002); fig. 12 b; [fotografía 82](#)

Tubérculos 2-3(5), subglobosos o subovoides, uno sésil y, al menos otro generalmente pedunculado 8-16 cm, que puede dar lugar a nuevas plantas. Tallos 5-35 cm, erectos, ligeramente flexuosos. Hojas basales 3-6,5(10) × 1,5-2,3(3) cm, de ovado-lanceoladas a oblongo-lanceoladas. Inflorescencia con 1-6 flores, laxa; brácteas inferiores 15-45 × 4,5-7,5 mm, por lo general más largas que el ovario, de oblongas a oblongo-lanceoladas, que va de un verde claro a verde amarillento.



J. L. Castillo/04

Fig. 12.—Flores de: a) *Ophrys insectifera* subsp. *insectifera*; b) *O. bombyliflora*; c) *O. tenthredinifera*; d, e) *O. holosericea*.

24. *Ophrys*

Sépalos cóncavos, glabros, con el margen revoluto, verdes o de un verde amarillento; los laterales $7-12 \times 5-8$ mm, simétricos, ovados, ovado-redondeados u ovado-oblongos; sépalo central $7-11 \times 5-7,5$ mm, ovado u ovado-oblongo, curvado sobre el ginostemo. Pétalos laterales $3-4,5 \times 1-2$ mm, subtriangulares, obtusos, frecuentemente curvados hacia atrás, de margen entero, pelosos, de un verde amarillento o pardo verdoso, más oscuros hacia su base. Labelo $6-10 \times 5,5-12$ mm, ovado-redondeado –cuando se lo aplana, se presenta subtrapezoidal, más ancho en la zona distal–, trilobulado, fuertemente convexo, subhorizontal o deflexo, de color que va de amarillo pardusco a pardo oscuro, velutino –pelos $0,2-0,8$ mm, que le confieren reflejos argénteos–; campo basal plano o ligeramente asurcado, generalmente rodeado por una cresta oscura, bastante brillante, partes de la cual, con frecuencia, constituyen falsos ocelos; lóbulos laterales $2-4 \times 2-3$ mm, giboso-cónicos, agudos, inclinados hacia abajo; lóbulo medio $5-7,5 \times 4-7$ mm, anchamente hemisférico, entero, de márgenes distales muy curvados, poco emarginado; seno entre los lóbulos laterales y el lóbulo medio de $2-6$ mm; apículo $0,8-1 \times 1,7-2$ mm, subtriangular, carnosos, pardo o de un verde amarillento, reflejo; mácula basal o central, glabra, con papilas, poco brillante, no muy destacada, bilobada, de color pardo grisáceo, gris o gris violáceo, generalmente rodeada de una franja gris blanquecina. Ginostemo $2-3$ mm, obtuso, verde o de un verde amarillento en el dorso y anaranjado en los lados, no apiculado. Ovario cilíndrico, poco retorcido; superficie de la cavidad estigmática de un verde amarillento. Fruto $2,5-3,5$ cm. Semillas $0,3-0,4$ mm. $2n = 36$.

Pastizales, matorrales y bosques aclarados, tanto en substratos básicos como ácidos; 0-1000 m. II-V. Región mediterránea y Canarias. S de la Península Ibérica y Baleares. **Esp.:** Ba Ca Gr Ma PM[MII Mn (Ib) Cabrera] Se. **Port.:** Ag (BAI) BB BL E. **N.v.:** flor de abeja, hierba de la avispa, moscas; *port.:* erva-mosca; *cat.:* moscas blauas, mosques petites.

3. *O. tenthredinifera* Willd., Sp. Pl. 4: 67 (1805) [tenthredinífera]

O. arachnites Link in J. Bot. (Schrader) 1799(2): 325 (1800), nom. illeg., non Mill., Gard. Dict. ed. 8: n.º 7 (1768)

O. ficalhoana J.A. Guim. in Bol. Soc. Brot. 5: 39 (1887) [“Ficalheana”]

Ind. loc.: “Habitat in Barbaria”

lc.: Valdés, Talavera & Galiano (eds.), Fl. Andalucía Occid. 3: 518 (1987); W. Rossi, Orchid. Italia: 226 (2002); fig. 12 c; [fotografía 83](#)

Tubérculos 2(3), subglobosos o subovoides, sésiles. Tallos (8)10-60 cm, erectos, ligeramente flexuosos. Hojas $3,5-12 \times 1-4$ cm, las basales ovadas, ovado-lanceoladas u oblongas, subagudas. Inflorescencia con (1)3-8(11) flores, laxa; brácteas inferiores $14-40 \times 5-10$ mm, más largas o aproximadamente de la misma longitud que el ovario, de lanceoladas a oblongo-lanceoladas, agudas, de un verde claro. Sépalos cóncavos, glabros, con el margen revoluto, rosados, de un rosado purpúreo o blancos, con los nervios verdes; los laterales $9-15 \times 6-10$ mm, subiguales, simétricos, de ovado-redondeados a subelípticos; el central $9,5-13,5 \times 6,5-10,5$ mm, oblongo, erecto o reflejo respecto al ginostemo. Pétalos laterales $3,5-6 \times 2-5$ mm, triangulares, de margen entero, velutinos, rosados, de un rosa purpúreo, o de un blanco verdoso. Labelo $9-18 \times 10,5-20$ mm, subcuadrangular o casi trapezoidal, entero o ligeramente trilobado, moderadamente convexo, con los márgenes aplana-

24. Ophrys

dos, subhorizontal o deflexo, anaranjado o de un pardo rojizo o amarillento, con una franja marginal amarillenta o verdosa de 1-5 mm, velutino –pelos 0,1-2(3) mm–; campo basal dividido por una suave cresta media, horizontal, de color que va de un pardo rojizo a pardo oscuro, con 2 protuberancias laterales, oscuras, brillantes, que se presentan como falsos ocelos; lóbulos laterales inconspicuos; lóbulo medio de color pardo rojizo o pardo anaranjado, con una franja marginal más clara, amarillenta o verdosa, de anchura muy variable, emarginado –con una escotadura de 1,5-4 mm–; apículo 2-2,8 × 2-3 mm, de subtriangular a suborbicular, reflejo, carnoso, amarillo o de un verde amarillento; mácula central, glabra, con papilas, poco brillante, subtriangular, generalmente bilobada, que rodea a la garganta floral, que va de pardo grisáceo a gris violáceo, rodeada de una franja estrecha de un gris blanquecino. Ginostemo 4,5-6 mm, obtuso, verde o de un verde amarillento en el dorso y amarillo o anaranjado en los lados, no apiculado. Ovario cilíndrico, poco retorcido; superficie de la cavidad estigmática de un pardo oscuro. Fruto 3-0,8 cm. Semillas 0,1-0,3 mm. $2n = 36, 38, 38 + 4B, 54^*$.

Pastizales, claros de matorrales y bosques, tanto en substratos básicos como ácidos, aunque muestra preferencia por los primeros y en particular cuando son de textura arenosa; 0-1250 m. II-VII. Región mediterránea y Canarias. Dispersa por casi toda la Península y Baleares. **Esp.:** A Ab Al B Ba (Bi) Bu Ca Cc Co CR Cs Cu Gr Ge H Hu J (L) Le Lo M Ma Mu Na P PM[Mll Mn (lb) Formentera Cabrera] S Se T Te To V Vi Z. **Port.:** AAl Ag BAl (BL) E (R). **N.v., cat.:** abellera vermella, mosques vermelles.

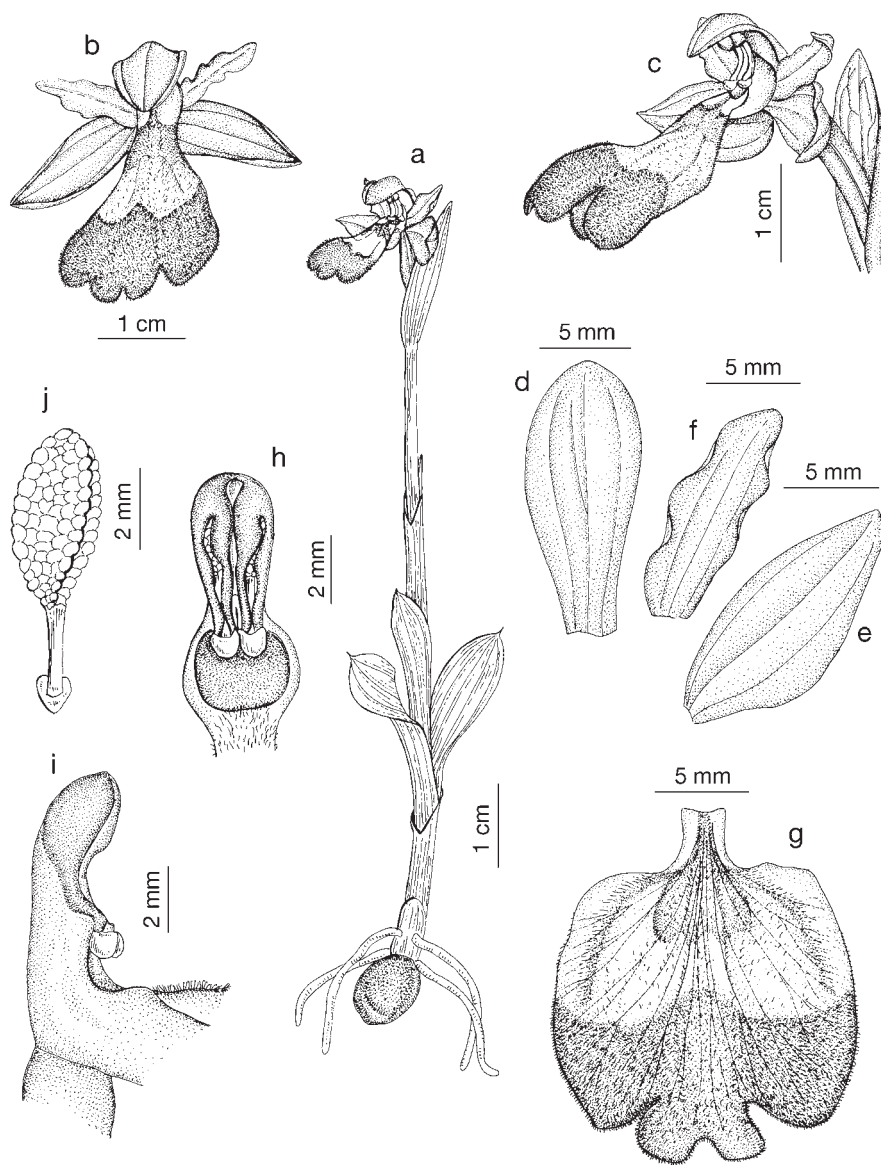
4. O. atlantica Munby in Bull. Soc. Bot. France 3: 108 (1856) [atlántica]

O. fusca subsp. *durieui* (Rchb. fil.) Soó in Repert. Spec. Nov. Regni Veg. 24: 26 (1927)

Ind. loc.: "... dans la région atlantique, depuis Tlemcen, jusqu'aux frontières du Maroc"

lc.: Maire, Fl. Afrique N. 6: 245 (1959); lám. 40; **fotografía 84**

Tubérculos 2(3), subglobosos, sésiles. Tallos 15-30 cm, erectos, a veces algo flexuosos. Hojas basales 2,5-10 × 1,3-4,5 cm, lanceoladas. Inflorescencia con (1)3-6(9) flores, laxa; brácteas inferiores 2-4,5 × 0,8-1,6 cm, más largas que el ovario, lanceoladas, que van de un verde claro a verde amarillento. Sépalos cóncavos, glabros, con el margen revoluto, de un verde claro; los laterales 9-14 × 6-7 mm, ovados, algo asimétricos; sépalo central 11-17 × 6-7,5 mm, oblongo, curvado sobre el ginostemo. Pétalos laterales 10-15 × 3-6 mm, subrectangulares, por lo general truncados, margen ondulado, glabros, verdes, de un verde amarillento o un pardo verdoso, más rojizos hacia la base. Labelo 16-25 × 17-22 mm –la parte más ancha del labelo tiene más de tres veces la anchura de la más estrecha–, de subtrapezoidal a subtriangular, trilobado, casi plano en el centro, de aplanado a moderadamente convexo en los bordes, subhorizontal o recurvado hacia arriba, de color que va de pardo oscuro a púrpura, velutino –pelos 0,2-1,1 mm–; campo basal plano, sin crestas y falsos ocelos; lóbulos laterales 4-6 × 5-7 mm, anchamente orbiculares, convexos, de color pardo oscuro; lóbulo medio 3-5 × 6-13 mm, anchamente obcordado, convexo, emarginado –con escotadura de 2-3,5 mm–; seno entre los lóbulos laterales y el lóbulo medio de 4-6 mm; sin apículo carnoso; mácula central, generalmente glabra, con papilas, moderadamente brillante, de forma subrectangular o de "W" (nunca de "H", "II" o suborbicular), de color azulado. Ginostemo 6-8(10) mm, obtuso, verde o de un verde amarillento, no apiculado.



J. L. Castillo/04

Lám. 40.—*Ophrys atlantica*, Ojén, Málaga (MA 433173): a) hábito; b) flor, vista frontal; c) flor, vista lateral; d) sépalo dorsal; e) sépalo lateral; f) pétalo; g) labelo extendido; h) vista frontal del ginostemo; i) vista lateral del ginostemo; j) polinio.

24. *Ophrys*

Ovario cilíndrico, poco retorcido; superficie de la cavidad estigmática de un verde amarillento. Fruto 2,8-3,5 cm. Semillas 0,3-0,5 mm. $2n = 74^*$.

Matorrales y claros de bosques; 50-500 m. III-VI. NW de África (Marruecos, Argelia y Túnez) y S de la Península Ibérica. S de la Península. **Esp.:** Al Ma.

5. *O. fusca* Link in J. Bot. (Schrader) 1799(2): 324 (1800) [fúscu]

Ind. loc.: "Häufig um Lissabon"

Tubérculos 2(3), subglobosos, sésiles. Tallos 8-44 cm, erectos, ligeramente flexuosos. Hojas basales 1,7-10 × 1-4,5 cm, de ovadas a ovado-lanceoladas. Inflorescencia con (1)3-6(9) flores, laxa; brácteas inferiores (12)21-45 × 4,5-6,9 mm, por lo general más largas que el ovario, lanceoladas, agudas, cuyo color va de un verde claro a verde amarillento. Sépalos cóncavos, glabros, con el margen revoluto, cuyo color va de un verde amarillento a verde blanquecino; los laterales 6,5-16 × 3,5-9 mm, ovados, ovado-lanceolados u ovado-oblongos; sépalo central 5,8-17 × 3,5-7,5 mm, oblongo o subelíptico, curvado sobre el ginostemo. Pétalos laterales 4-12 × 1-4 mm, subrectangulares, de margen entero, glabros, verdes, de un verde amarillento o anaranjado, o un pardo verdoso. Labelo 8-20(22) × 7-17 mm –la parte más ancha del labelo tiene menos del doble de anchura que la más estrecha–, obovado, trilobulado, convexo, deflexo, de color negruzco, pardo violáceo o pardo oscuro y, a veces, con matices púrpura, en ocasiones con una franja marginal amarilla, estrecha, velutino –pelos 0,1-1,2 mm–; campo basal de plano a canaliculado, a veces con el canal en forma de "V", sin crestas y falsos ocelos; lóbulos laterales 1,7-5 × 2-5,5 mm, ovados, ovado-trianguulares o subrómicos, planos o convexos; lóbulo medio 2,5-9 × 3-10 mm, obcordado, bilobulado o emarginado –con escotadura de 1,4-4,2 mm–; seno entre los lóbulos laterales y el lóbulo medio de 1,5-4 mm; sin apículo carnoso; mácula basal o central, generalmente glabra, con papilas o a veces con pelos cortos, poco o moderadamente brillante, de forma subrectangular o de "W" (nunca en forma de "H", "II" o suborbicular), de color pardo o grisáceo, a veces con tonos amarillentos, pardo rojizos o violáceos. Ginostemo 4-6 mm, obtuso, verde o de un verde-amarillento en el dorso, amarillo en los lados, no apiculado. Ovario cilíndrico, no retorcido; superficie de la cavidad estigmática por lo general de un verde amarillento o de un verde blanquecino. Fruto 2-2,5 × 0,8 cm. Semillas 0,2-0,3 mm. $2n = 36, 72, 74, 76, 90$.

Matorrales, pastizales, claros de bosques, en todo tipo de substratos; 0-1500 m. I-V. Región mediterránea occidental. Dispersa por casi toda la Península y Baleares. **Esp.:** A Ab Al B Ba (Bi) Bu Ca Cc Co CR Cs Cu Ge Gr Gu Hu J L (Lo) M Ma Mu Na (O) (P) PM S Sa Se So (SS) T Te To V Vi Z (Za). **Port.:** AAl Ag BL E (R). **N.v.:** abejera oscura, abejita, mosca fusca, moscardo fúscu; *port.:* moscardo-maior; *cat.:* abelleta, mosques negres.

1. Labelo de márgenes aplanados, con una franja amarilla de más de 1 mm de anchura ...
..... **b.** subsp. **bilunulata**
- Labelo de márgenes convexos, sin franja amarilla o con ésta de menos de 0,8 mm .. 2
2. Campo basal del labelo con el canal en forma de "V"; márgenes de los lóbulos algo aplanados o moderadamente convexos **a.** subsp. **fusca**
- Campo basal del labelo plano o muy ligeramente acanalado; márgenes de los lóbulos fuertemente convexos **c.** subsp. **dyris**

24. *Ophrys*a. subsp. *fusca*

lc.: Maire, Fl. Afrique N. 6: 241 (1959); Valdés, Talavera & Galiano (eds.), Fl. Andalucía Occid. 3: 516 (1987) [sub *O. fusca*]; W. Rossi, Orchid. Italia: 194 (2002); lám. 41 a, b; [fotografía 85](#)

Tallos 10-44 cm. Sépalos laterales 11-16 × (4)5-9 mm, sépalo central 11-17 × 6-7,5 mm. Pétalos laterales 7-12 × (1)1,5-4 mm, ± rectangulares, de margen entero, de un verde amarillento, verde anaranjado o pardo verdoso. Labelo 11-20(22) × 9-17 mm, convexo, algo aplanado en el margen, de color negruzco, pardo violáceo o pardo oscuro, rara vez bordeado por una franja amarilla de menos de 0,8 mm, velutino –pelos 0,2-0,8(1,2) mm–; campo basal con el canal en forma de “V”; lóbulos laterales 3-4,5 × 3,5-5,5 mm, convexos; lóbulo medio 4-8 × 7-10 mm, obcordado, bilobulado a su vez o emarginado –escotadura 1,4-4,2 mm–, márgenes aplanados o moderadamente convexos; mácula muy variable, frecuentemente en forma de “W”, de un blanco grisáceo, rodeada por zonas con tonos pardo-rojizos o violáceos. $2n = 36, 72, 76$.

Matorrales, pastizales, claros de bosques, en todo tipo de substratos; 0-1500 m. I-V. Región mediterránea occidental. Dispersa por casi toda la Península –rara en el NW– y Baleares. **Esp.:** A Ab Al B Ba (Bi) Bu Ca Cc (Co) CR Cs Cu Ge Gr Gu Hu J L (Lo) (P) PM S (Sa) Se So (SS) T Te V Vi Z (Za). **Port.:** AAl Ag BL E (R).

Observaciones.–La sistemática del grupo de *O. fusca* es compleja debido a la tendencia actual a atribuir valor taxonómico a pequeñas diferencias morfológicas de tamaño, pilosidad y coloración del labelo, diferencias fenológicas y otras relativas al agente polinizador. Las formas más destacables son las dos siguientes:

Ophrys lupercalis Devillers-Tersch. & Devillers in Naturalistes Belges 75: 373 (1994), que estaría caracterizada por su labelo de 13-17 × 10-14 mm, de tonalidades claras (de un pardo amarillento), y por su floración temprana. No obstante, en diferentes localidades del NE de la Península, y en las Baleares, se puede ver todo un conjunto de formas de transición hacia *O. fusca* subsp. *fusca*, también de floración precoz. Todo ello hace que la distinción entre estas presuntas especies sea considerablemente difícil o incluso imposible. Hasta los autores más analíticos, como C.E. Hermosilla & J. Sabando in Estud. Mus. Ci. Nat. Álava 13: 148-149 (1998), reconocen la dificultad de distinguir estas plantas, al poner de manifiesto la variabilidad e inconsistencia de algún pretendido carácter diagnóstico; mientras que otros [J.E. Arnold in Naturalistes Belges 80: 120-140 (1999); H.F. Paulus & C. Gack in J. Eur. Orchid. 31: 356 (1999)] admiten de forma explícita que *O. lupercalis* no es más que un sinónimo de *O. fusca* subsp. *fusca*.

Ophrys arnoldii P. Delforge in Naturalistes Belges 80: 247 (1999) [*O. attaviria* auct., non U. Rückbr. & Wenker in Ber. Arbeitskreis. Heimische Orchid. 7(2): 10 (1990)] sería una planta ± robusta, de floración tardía, con flores de labelo grande (11-19 × 7,5-15 mm), por lo general péndulo y con la zona apical de la mácula pálida y contrastada. Se encontraría desde la mitad oriental de la Península y las Baleares hasta el S de Francia. La inconstancia de los caracteres invocados como diagnósticos, unida a la elevada variabilidad morfológica de la forma y coloración de la mácula –observada por nosotros, incluso en el seno de una misma población–, hace que reconocer tal especie sea extraordinariamente difícil –cuando no imposible–, al menos sobre la base de los caracteres señalados.

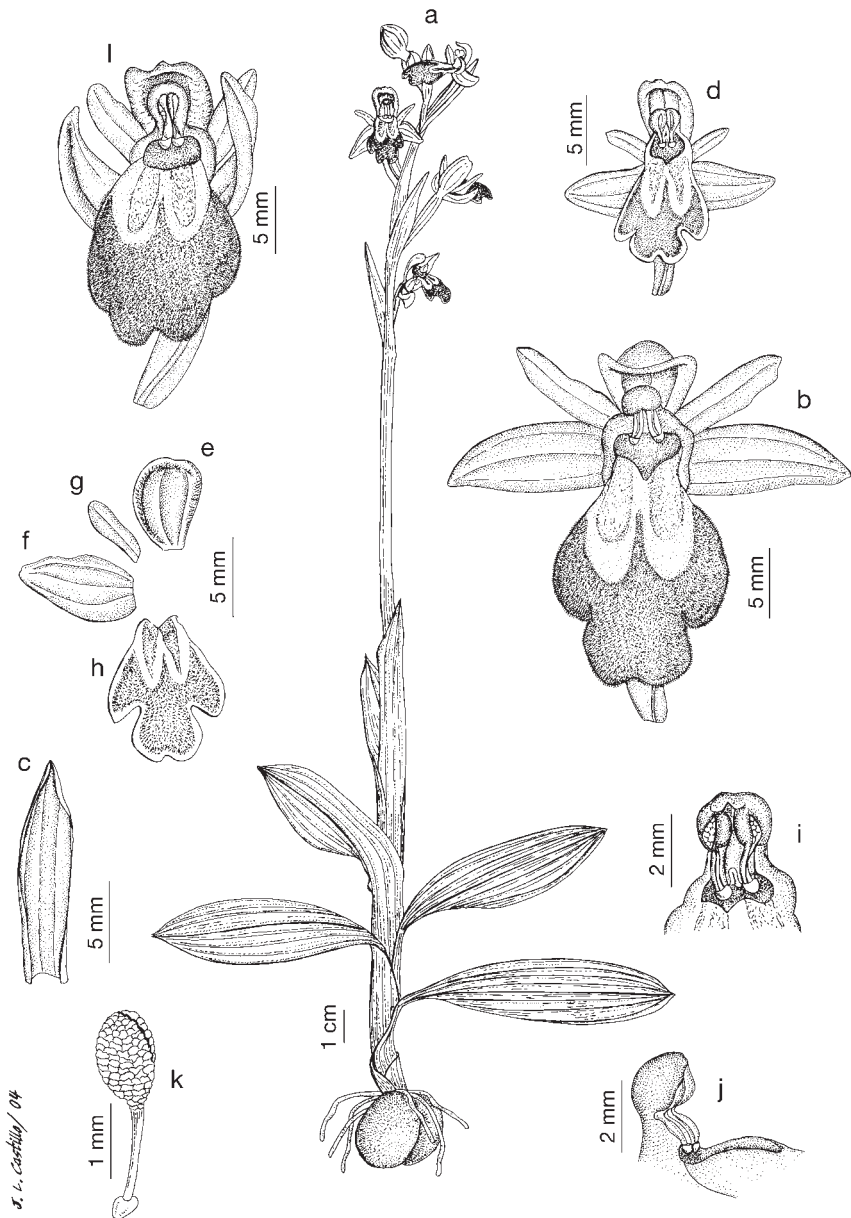
b. subsp. *bilunulata* (Risso) Aldasoro & L. Sáez in Castrov. [bilunuláta] & al. (eds.), Fl. Iber. 21: 177 (2005) [comb. nov.]

O. bilunulata Risso, Fl. Nice: 463 (1844) [basión.]

O. funerea auct., non Viv., Fl. Cors. Prodr.: 15 (1824)

Ind. loc.: “Au bord des vallées” [Niza, Francia]

lc.: Lám. 41 c-k; [fotografía 86](#)



Lám. 41.—*Ophrys fusca* subsp. *fusca*, a) Llers, Gerona (MA 23449), b) Santanyi, Mallorca (MA 713694): a) hábito; b) flor, vista frontal. *Ophrys fusca* subsp. *bilumulata*, Xorrigo, Mallorca: c) bráctea; d) flor, vista frontal; e) sépalo dorsal; f) sépalo lateral; g) pétalo; h) labelo; i) vista frontal del ginostemo; j) vista lateral del ginostemo; k) polinio. *O. fusca* subsp. *dyris*, Bellver, Mallorca (MA 23452): l) flor, vista frontal.

24. *Ophrys*

Tallos 10-35 cm. Sépalos laterales 6,5-8 × 3,5-6 mm; sépalo central 5,8-8 × 3,5-5,5 mm. Pétalos laterales 4-5,5 × 1-1,5 mm, ± rectangulares, de margen entero, de un verde amarillento o un pardo verdoso. Labelo 8-15 × 7-13 mm, plano o algo convexo, de márgenes también aplanados, de color pardo oscuro con tonalidades de rojizas a violáceas, con una franja marginal amarilla de más de 1 mm de anchura, velutino –pelos 0,1-0,6 mm–; campo basal con un surco en “V”; lóbulos laterales 1,7-3 × 2-3 mm, ovados, ovado-trianguulares o subrómicos, planos; lóbulo medio 2,5-4,5 × 3-5,5 mm, obcordado, plano, emarginado, con los márgenes aplanados; mácula muy variable, frecuentemente en forma de “W”, de un blanco grisáceo, rodeada por zonas de tonos pardo-rojizos o violáceos.

Claros de matorrales, bosques y pastizales, por lo general en substratos básicos, arcillosos o margosos; 0-900 m. II-V. Región mediterránea occidental. N, E y S de la Península y Baleares. **Esp.:** A B Cs Cu Ma Mu Na PM[Mil Ib] S T V Vi (Z). **Port.:** Ag (BL) E.

Observaciones.—Resulta característico de este taxon el que la mácula llega a integrarse en la garganta floral, mientras que en la subsp. *fusca* la mácula se difumina en una zona provista de pilosidad clara, cercana a la garganta. Este carácter, junto con la forma del labelo, más aplanado y con una franja amarilla ± ancha, permitiría la distinción entre ambas subespecies. No obstante, hay una gran variabilidad en las poblaciones y aparecen con cierta frecuencia ejemplares de características intermedias, por lo que se hace difícil una separación concluyente. Las formas más típicas de *O. fusca* subsp. *bilunulata* son más comunes y están mejor definidas hacia el E de la Península, lo que apoyaría de algún modo su reconocimiento en el rango subespecífico.

Las plantas levantinas con sépalos tan largos como el labelo, o algo más cortos, y labelo de 8-12 mm, con margen de 1-2 mm de anchura –de un amarillo verdoso–, han sido reconocidas como especie independiente [*O. dianica* M.R. Lowe, Piera, M.B. Crespo & J.E. Arnold in J. Eur. Orchid. 33: 552 (2001)]. Plantas semejantes pueden encontrarse en otras zonas, como en Ibiza y S de Mallorca, donde este grupo de plantas tiene una notable variabilidad muy difícil de reflejar desde el punto de vista taxonómico. Un ejemplo de los problemas en la delimitación de todo este conjunto de formas es el relativo a la identidad de *O. luentina* P. Delforge in Naturalistes Belges 80: 253 (1999), en cuya descripción se incluyó material de varias entidades del complejo de *O. fusca* [cf. M.R. Lowe & al. in J. Eur. Orchid. 33: 541-543 (2001); Serra & al., Orquid. Valenc.: 178-179 (2001); Piera & al., Orquid. Alicante: 112 (2003); P. Galán & R. Gamarra in Anales Jard. Bot. Madrid 60: 311 (2003)], parte del cual correspondería a lo que aquí reconocemos como subsp. *bilunulata*.

Ejemplares con labelo pequeño y netamente sulcado, asimilables a *O. sulcata* Devillers-Tersch. & Devillers in Naturalistes Belges 75: 375 (1994) [*O. fusca* subsp. *minima* Balayer in Bull. Soc. Bot. France, Lettres Bot. 133: 281 (1986)], han sido indicados en el Ampurdán [J.M. Vidal & R. Hereu in Folia Bot. Misc. 8: 144 (1992); J.E. Arnold in Naturalistes Belges 80: 134-135 (1999)] y en las provincias de Burgos [P. Delforge in Naturalistes Belges 76: 248 (1995)] y Navarra [P. Devillers & J. Devillers-Terschuren in Naturalistes Belges 75: 312 (1994)]. La identidad de los primeros es muy dudosa –tales citas podrían ser resultado de confusiones con alguna forma de *O. fusca* subsp. *fusca* de labelo pequeño–; mientras que las citas castellanas y navarras podrían corresponder a la subsp. *bilunulata* [cf. C.E. Hermosilla & J. Sabando in Estud. Mus. Ci. Nat. Álava 13: 149 (1998)].

**c. subsp. *dyris* (Maire) Soó in G. Keller, Schltr. & Soó, [Dýris]
Monogr. Iconogr. Orchid. Eur. 2: 312 (1935)**

O. dyris Maire in Bull. Soc. Hist. Nat. Afrique N. 22: 65, fig. 2 (1931) [basión.]

O. omegaifera auct., non H. Fleischm. in Oesterr. Bot. Z. 74: 184, lám. 2 fig. 1 (1925)

O. fusca subsp. *omegaifera* auct., non (H. Fleischm.) E. Nelson, Gestalt. Art. Orchid. Eur. Mittelmeerl.: 209 (1962)

O. fleischmannii auct., non Hayek in Repert. Spec. Nov. Regni Veg. 22: 388 (1926)

Ind. loc.: “Hab. in pascuis montanis et subalpini Atlantis Majoris, solo calcareo nec non siliceo, aprili florens. Grand Atlas: Ourika, Mont Agaiouar, pâturages vers 1800 m, en particulier près de la source voisine de la maison forestière”

24. *Ophrys*

lc.: Valdés, Talavera & Galiano (eds.), Fl. Andalucía Occid. 3: 516 (1987) [sub *O. dyris*]; C.E. Hermos. & Sabando in Estud. Mus. Ci. Nat. Álava 10/11: 168 (1996) [sub *O. dyris*]; lám. 41 I; [fotografía 87](#)

Tallos (8)15-30(40) cm. Sépalos laterales 9-15 × 5-7,5 mm; sépalo central 11-17 × 6-7,5 mm. Pétalos laterales 6-9(12) × 1,5-3,5 mm, ± rectangulares, por lo general truncados, margen ondulado, entero, verdes o de un pardo verdoso, por lo general más rojizos hacia el margen. Labelo (10)13-17(20) × (8)10-15 mm, fuertemente convexo en su mitad distal, márgenes muy convexos, deflexo, de color pardo oscuro, sin franja amarilla, velutino –pelos 0,2-1,1 mm–; campo basal casi plano; lóbulos laterales 3,5-5 × 2-3 mm, ovales; lóbulo medio 5-9 × 6-10 mm, anchamente obcordado, de márgenes muy convexos, emarginado; mácula muy variable, frecuentemente en forma de “W”, de un blanco grisáceo, rodeada por zonas de tonos grisáceos más oscuros o violáceos. $2n = 74^*$, 72, 90.

Pastizales terofíticos, claros de matorrales, tanto en substratos básicos como ácidos, aunque muestra preferencia por los suelos básicos arcillosos o margosos; 50-950 m. II-V. NW de África y SW de Europa. Dispersa por casi toda la Península y Baleares. **Esp.**: A Ab Al B Ba Bu Cc (Co) CR Ge Gr J L (Lo) M Ma Na PM[Mll (Mn) (lb)] S Sa (T) To V Vi Z Za. **Port.**: Ag (E) (R). **N.v., cat.**: mosques blanques.

Observaciones.—Taxon que se encuentra bien caracterizado en el S de la Península y Baleares. Por el contrario, las formas intermedias entre la subsp. *fusca* y la subsp. *dyris* [*O. fusca* subsp. *vasconica* O. Danesch & E. Danesch in Orchidee (Hamburg) 20: 258, figs. 1-4 [fotografías] (1969); *O. vasconica* (O. Danesch & E. Danesch) P. Delforge in Naturalistes Belges 72: 101 (1991)], son muy frecuentes en el tercio N de la Península y podrían haberse originado mediante hibridación entre estas subespecies [cf. C.E. Hermosilla & J. Sabando in Estud. Mus. Ci. Nat. Álava 10/11: 174-175 (1996)].

En el S de Portugal y en la provincia de Málaga hay plantas con ciertas características distintivas (labelo relativamente largo, moderadamente convexo y con pilosidad más escasa, mayor longitud relativa del lóbulo medio y de los sépalos y pétalos laterales) que recientemente han recibido reconocimiento taxonómico [*O. algarvensis* D. Tyteca, Benito & M. Walravens in J. Eur. Orchid. 35: 65, pl. 2 figs. 1 y 2, pl. 3 figs. 6-8 [fotografías] (2003)]. Estas plantas tienen caracteres intermedios entre *O. fusca* subsp. *dyris* y el endemismo siciliano *O. mirabilis* Geniez & Melki in Orchidophile (Asnières) 98: 162, figs. 1-4 [fotografías] (1991).

6. *O. lutea* Cav., Icon. 2: 46, tab. 160 (1793)

[lútea]

Ind. loc.: “Habitat passim in humidis umbris prope Albaydae oppidum, praesertim ad collis radicem iuxta fontis originem”

lc.: Maire, Fl. Afrique N. 6: 238 (1959); Valdés, Talavera & Galiano (eds.), Fl. Andalucía Occid. 3: 515 (1987); W. Rossi, Orchid. Italia: 204 (2002); fig. 13 b; [fotografías 88, 89](#)

Tubérculos 2(3), subglobosos, sésiles o subsésiles. Tallos 7-50 cm, erectos, ligeramente flexuosos. Hojas basales 5,5-10 × 2,5-4,5 cm, de ovadas a ovado-lanceoladas. Inflorescencia con (1)3-12 flores, laxa; brácteas inferiores 12-45 × 4-7 mm, subiguales o más largas que el ovario, lanceoladas, agudas, de color que va de un verde claro a verde amarillento. Sépalos cóncavos, glabros, con el margen revoluto, de un verde amarillento; los laterales 7-14 × 5-7 mm, ovados; sépalo central 11-17 × 6-7,5 mm, oblongo, curvado sobre el ginostemo. Pétalos laterales 4-9 × 2-3 mm, subrectangulares, margen ondulado, entero, glabros, amarillos. Labelo 9-18 × 10-15 mm, anchamente ovado, trilobado, moderadamente convexo en su zona basal y media, plano en el margen, de color pardo violáceo o rojizo ne-

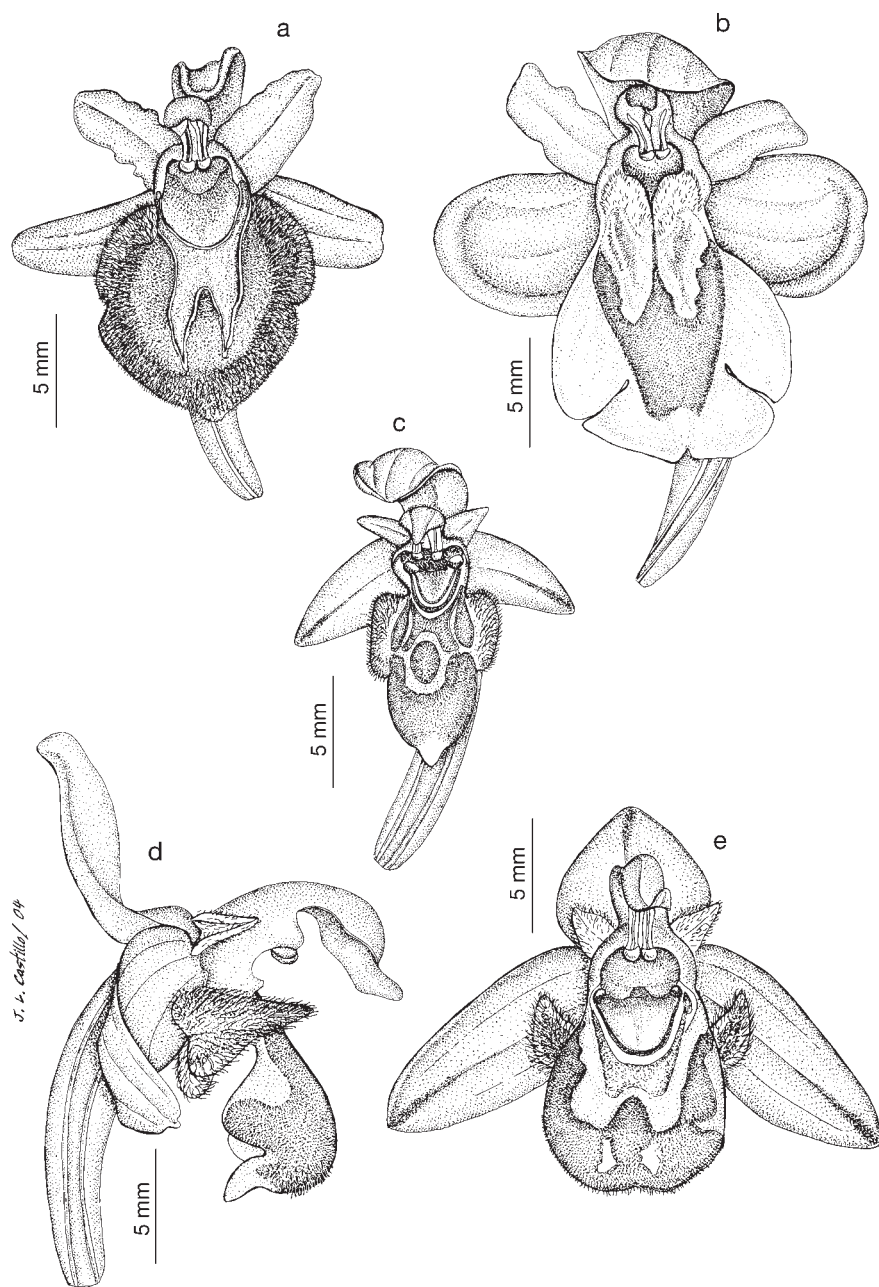


Fig. 13.—Flores de: a) *Ophrys sphegodes*; b) *O. lutea*; c) *O. scolopax*; d, e) *O. apifera*.

24. Ophrys

gruzco en el centro, con una ancha franja marginal, glabra, de color amarillo intenso, de 4-6 mm de anchura, velutina o villosa en la parte central –pelos 0,2-1,1 mm–; campo basal netamente asurcado, sin crestas ni falsos ocelos, amarillo; lóbulos laterales 3,5-5 × 2-3 mm, ovados, obtusos, por lo general planos; lóbulo medio 5-9 × 6-10 mm, anchamente obcordado, con las zonas marginales reflejas, bilobado o emarginado, con escotadura de 0,5-2,5 mm; seno entre los lóbulos laterales y el lóbulo medio de 2-4 mm; sin apículo; mácula central, con pelos y algunas papilas, poco o nada brillante, biloba, de color gris o gris azulado. Ginostemo 6-8(10) mm, obtuso, verde o de un verde amarillento en el dorso, amarillo en los lados, no apiculado. Ovario cilíndrico, poco retorcido; superficie de la cavidad estigmática amarilla o de un verde amarillento. Fruto 2-2,3 × 0,8-0,9 cm. Semillas 0,2-0,3 mm. $2n = 36$; $n = 18^*$.

Claros de matorrales y bosques, pastizales, cultivos, cunetas, lugares pedregosos, tanto en sustratos básicos como ácidos, aunque con alguna preferencia por los suelos básicos arcillosos; 0-1250 m. III-VI. Región mediterránea. Dispersa por casi toda la Península –falta en el NW– y Baleares. **Esp.:** A Ab Al B Ba (Bi) Bu Ca Cc Co CR Cs Cu Ge Gr (Gu) Hu J (L) Lo M Ma Mu Na P PM[Mll Mn (Ib) Formentera Cabrera] S Se Sg So SS T Te To V Va Vi Z. **Port.:** AAl Ag (BAI) BL E (R). **N.v.:** abejera amarilla, abejita amarilla, flor de abeja amarilla, hierba de la avispa; *port.:* erva-vespa; *cat.:* abella groga, abellera groga, mosques grogues.

7. O. insectifera L., Sp. Pl.: 948 (1753)

[insectífera]

O. muscifera Huds., Fl. Angl.: 340 (1762)

Ind. loc.: “Habitat in Europa temperiori” [lectótipo designado por H. Baumann & al. in Mitt. Arbeitskreis Heimische Orchid. Baden-Württemberg 21: 512, 628-629 (1989): LINN 1056.20]

Tubérculos 2(3), subglobosos, sésiles o subsésiles. Tallos 10-60 cm, erectos, flexuosos. Hojas basales 5-10 × 2,2-4,5 cm, oblongo-lanceoladas. Inflorescencia con 2-15 flores, muy laxa; brácteas inferiores 12-45 × 2-7,8 mm, más largas que el ovario, lanceoladas, agudas, de color que va de verde claro a verde amarillento. Sépalos cóncavos, glabros, con el margen revoluto, verdes o de un verde amarillento; los laterales 5-9 × 2-4 mm, ovados u ovado-oblongos; el central 4-8,1 × 1,8-4 mm, oblongo, erecto. Pétalos laterales 3-8 × 0,5-1 mm, sublineares, de margen revoluto, entero, velutinos, de un verde amarillento o pardusco, o un pardo obscuro o casi negros. Labelo 8,5-14 × 4,5-12 mm, obovado u oblongo, trilobulado, moderadamente convexo, péndulo o deflexo, de color pardo, pardo violáceo o negruzco, velutino –pelos 0,2-1,1 mm–; campo basal plano, con dos crestas o prominencias oscuras, generalmente brillantes o falsos ocelos; lóbulos laterales 4-7 × 2-3 mm, de ovados a lanceolados o lineares, convexos; lóbulo medio 5-11 × 3-9 mm, obcordado, emarginado, con una escotadura de 0,5-1,8 mm; seno entre los lóbulos laterales y el lóbulo medio de 1,7-7 mm de profundidad; sin apículo carnos; mácula central, glabra, con papilas, algo brillante, pequeña, que ocupa una franja central subcuadrangular o escuteliforme en la superficie del labelo, de color que va de gris azulado a gris amarillento, a veces con matices rojizos o pardos. Ginostemo 6-8(10) mm, redondeado, de un verde obscuro, rojizo, pardo, amarillento o anaranjado, no apiculado. Ovario cilíndrico, poco retorcido, de un verde amarillento; superficie de la cavidad estigmática de color que va de un pardo rojizo a negruzco. Fruto 2-3,5 cm. Semillas 0,4-0,7 mm. $2n = 36$.

24. *Ophrys*

Claros y márgenes de bosques, matorrales, cultivos, ribazos, pastizales, herbazales higrófilos, etc., frecuentemente en substratos básicos; 0-1460 m. (IV)V-VII. C y W de Europa, desde Escandinavia y las Islas Británicas al N de las penínsulas Ibérica y Balcánica. Tercio N de la Península Ibérica, e Islas Baleares. **And. Esp.:** B (Bi) Bu Cu Ge Hu L Le Lo M Na (O) PM[(Mil)] S SS T Vi Z. **N.v.:** abejita, mosquera; *cat.:* mosquera.

1. Pétalos laterales 5-8 mm, de un pardo obscuro o casi negro; labelo sin margen amarillo; lóbulos laterales del labelo de lineares a lanceolados **a.** subsp. **insectifera**
 – Pétalos laterales 3-4(5) mm, amarillos o de un verde amarillento o verde pardusco; labelo con el margen amarillo; lóbulos laterales del labelo ovados o subovados
 **b.** subsp. **aymoninii**

a. subsp. **insectifera**

Ic.: Ross-Craig, Draw. Brit. Pl. 28, pl. 9 (1971) [sub *O. muscifera*]; fig. 12 a; [fotografía 90](#)

Tallos 10-60 cm. Pétalos laterales 5-8 × 0,5-1 mm, de margen revoluto, entero, de un pardo obscuro o casi negro. Labelo de 5-10 mm de anchura, moderadamente convexo, de color pardo, pardo violáceo o negruzco; lóbulos laterales de lineares a lanceolados, convexos. Ginostemo de un verde obscuro, rojizo o pardo.

Claros y márgenes de bosques, matorrales, cultivos, ribazos, pastizales, herbazales higrófilos, etc., frecuentemente en substratos básicos; 0-1460 m. (IV)V-VII. Casi toda Europa –desde Escandinavia y las Islas Británicas a la Península Ibérica y Balcanes–. N de la Península y Baleares. **And. Esp.:** B (Bi) Bu Cu Ge Hu L Le Lo M Na (O) PM[(Mil)] S SS T Vi Z.

b. subsp. **aymoninii** Breistr. in Bull. Soc. Bot. [Aymonínii]
France, Lettres Bot. 128: 71, pl. 11 fig. 2 [fotografía] (1981)

O. aymoninii (Breistr.) Buttler in Willdenowia 16: 115 (1986)

O. subinsectifera C.E. Hermos. & Sabando in Estud. Mus. Ci. Nat. Álava 10/11: 133, 135, fig. 14 (1996)

O. insectifera subsp. *subinsectifera* (C.E. Hermos. & Sabando) O. Bolós & Vigo, Fl. Països Catalans 4: 661 (2001)

Ind. loc.: “Typus subsp. – Aymonin et Virot, Saint-Jean de Balmes, Causse Noir, Aveyron, France, 31 mai 1959. (P) Topotyp.: Breistroffer et al., 26 mai 1974”

Ic.: C.E. Hermos. & Sabando in Estud. Mus. Ci. Nat. Álava 10/11: 134 fig. 14 (1996) [sub *O. subinsectifera*]; [fotografía 91](#)

Tallos 9-45 cm. Pétalos laterales 3-4(5) × 0,6-1 mm, de margen entero, amarillos o de un verde amarillento o pardusco. Labelo 4,5-12 mm de ancho, claramente convexo, de color pardo o pardo violáceo, con una franja amarilla de 1-1,5 mm de anchura en el lóbulo medio; lóbulos laterales ovados o subovados. Ginostemo amarillento o anaranjado.

Claros y márgenes de bosques, matorrales, cultivos, ribazos, pastizales, herbazales higrófilos, etc., frecuentemente en substratos básicos; 500-1450 m. IV-VII. Francia y España. NE de la Península Ibérica. **Esp.:** Cu Hu Na (L) (T) Z.

8. O. apifera Huds., Fl. Angl.: 340 (1762) [apífera]

O. arachnites Mill., Gard. Dict. ed. 8, n.º 7 (1768) [“Adrachnites”]

Ind. loc.: “Habitat in pratis et pascuis siccioribus” [Inglaterra]

24. Ophrys

lc.: Ross-Craig, Draw. Brit. Pl. 28, pl. 6 (1971); Valdés, Talavera & Galiano (eds.), Fl. Andalucía Occid. 3: 518 (1987); fig. 13 d, e; [fotografía 92](#)

Tubérculos 2(3), subglobosos, sésiles. Tallos 15-50(70) cm, erectos, ligeramente flexuosos. Hojas basales 5,5-10 × 2-4,5 cm, de ovado-lanceoladas a oblongo-lanceoladas, obtusas o agudas. Inflorescencia con 4-10(15) flores; brácteas inferiores 25-48 × 7-10 mm, ovado-lanceoladas, más largas que el ovario, agudas, de un verde claro o amarillento. Sépalos cóncavos, glabros, con el margen revoluto, rosados, de un rosado púrpúreo o rosado blanquecino; los laterales 10-16 × 5-7 mm, de ovados a ovado-lanceolados; el central 10-16 × 5-8 mm, oblongo, erecto o reflejo respecto al ginostemo. Pétalos laterales (1)2-2,5(3) × 1-1,7 mm, subtriangulares, velutinos, verdosos –a veces, rosados–. Labelo 8-14 × 6-10 mm, suborbicular, trilobado, muy convexo –cuando se aplana es anchamente obovado a subcuadrangular–, subhorizontal o deflexo, de color pardo rojizo, velutino –pelos 0,1-0,6 mm–; campo basal plano, de un pardo rojizo, con dos prominencias oscuras, brillantes o falsos ocelos, rodeado de una franja amarilla o de un blanco amarillento; lóbulos laterales 4,5-6 × 3-4,5 mm, que forman gibosidades cónicas, agudas, erectas, por lo general densamente pelosas en su cara abaxial, glabras o glabrescentes hacia la adaxial; lóbulo medio 6,5-9,9 × 6-10 mm, anchamente obovado, no emarginado; seno entre los lóbulos laterales y el lóbulo medio de 2-5 mm; apículo 1-4 × 2-3 mm, subtriangular, agudo, recto, poco conspicuo u oculto, de un amarillo verdoso; mácula central, con pelos cortos y papilas, poco brillante, bilobulada, que puede alargarse hacia el ápice del lóbulo medio, rodeando el campo basal, grisácea, con tonos azulados, pardos o rojizos. Ginostemo 7,5-10,4 mm, verde o de un verde amarillento en el dorso y verde claro o de un verde amarillento en los lados, con apículo de 2,5-4,2 mm, subtriangular, flexuoso. Ovario cilíndrico, no torsionado, glabro; superficie de la cavidad estigmática de un verde amarillento. Fruto 2-3,2 × 0,5-0,8 cm. Semillas 0,3-0,5 mm. $2n = 36$; $n = 18^*$.

Claros de matorrales y de bosques, ribazos, pastizales; 0-1650 m. III-VI. Región mediterránea. Extendida por casi toda la Península y Baleares. **Esp.:** A Ab Al Av B Ba Bi Bu C Ca Cc (Co) Cs Ge Gr (Gu) H Hu J L (Lu) M Ma Mu Na O Or Po PM[Mll Mn (Ib)] S Sg So (SS) T Te To V Va Vi Z. **Port.:** AAI Ag (BA) (BAI) BL E TM. **N.v.:** abejera, abejita, flor de abeja; *port.*: abelha-flor, abelheira, abelhera, abelhinha, erva-abelha, erva-aranha; *cat.*: abellera, abelles, flor d'abella, flor d'abelles, flor de la mare de Déu, mosques d'ase, sabatetes de la Mare de Déu.

Observaciones.–Las plantas con labelo plano y de un amarillo verdoso se han venido llamando *O. trollii* Hegetschw., Fl. Schweiz: 874 (1840) [*O. apifera* subsp. *trollii* (Hegetschw.) K. Richt, Pl. Eur. 1: 264 (1890) –según A.O. Chater & R.D. Meikle in Taxon 12: 239 (1963), los nombres infraespecíficos de esta obra no pueden ser atribuidos a ningún rango nomenclatural formal–]. Estas formas se encuentran en puntos dispersos dentro del área de *O. apifera*, mezcladas en una misma localidad con esta última. Las formas de tránsito no faltan, por lo que parece razonable considerarla un sinónimo de *O. apifera*.

Ophrys apifera var. *almaracensis* Pérez-Chisc., F. Durán & J.R. Gil in Stud. Bot. Univ. Salamanca 9: 113-114, fig. 1 (1991) parece ser una forma hiperpigmentada de esta especie.

9. O. scolopax Cav., Icon. 2: 46, tab. 161 (1793)

[Scólopax]

? *O. asilifera* Vayr. in Anales Soc. Esp. Hist. Nat. 9: 98, lám. 2 (1880)

Ind. loc.: “Habitat floretque cum praecedenti” [la especie precedente es *O. lutea*; *ind. loc.*: “Habitat passim in humidis umbris prope Albaydae oppidum, praesertim ad collis radicem

24. *Ophrys*

iuxta fontis originem"; lectótipo designado por J. Benito & al. in *Estud. Mus. Ci. Nat. Álava* 14: 66 (1999): MA 476036]

Jc.: Valdés, Talavera & Galiano (eds.), *Fl. Andalucía Occid.* 3: 517 (1987); W. Rossi, *Orchid. Italia*: 214 (2002); fig. 13 c; *fotografías* 93, 94

Tubérculos 2(3), subglobosos o subovoides, sésiles. Tallos 10-50(60) cm, erectos, ligeramente flexuosos. Hojas basales 3-10 × 1,5-4,5 cm, de oblongo-lanceoladas a lanceoladas, agudas. Inflorescencia con 3-15 flores, laxa; brácteas inferiores 24-47 × 5-7,5 mm, más largas que el ovario, lanceoladas, agudas, verdes. Sépalos cóncavos, glabros, con el margen revoluto, rosados o purpúreos, a veces con matices blanquecinos o verdosos, con los nervios verdes; los laterales (7,5)9-15 × 3,5-9 mm, simétricos, ovales, ovados u ovado-oblongos; el central 8-14,5 × 4-8,5 mm, de ovado-oblongo a oblongo, algo cuculado, incurvado o erecto. Pétalos laterales 3,5-5(6) × 1-2,5 mm, triangular-lanceolados, de margen entero, velutinos, por lo general del mismo color que los sépalos pero con tonalidad más intensa. Labelo 8-14 × 9-14 mm, fusiforme o rómbico –cuando se lo aplana, obcordiforme–, con la parte más ancha hacia la mitad y la parte inferior atenuada y curvada hacia dentro a lo largo de todo su margen, trilobulado, fuertemente convexo, subhorizontal o deflexo, de color que va de pardo rojizo a pardo púrpura, velutino –pelos 0,2-1 mm–; campo basal plano, de un pardo rojizo, con dos protuberancias oscuras y brillantes o falsos ocelos; lóbulos laterales 2-5 × 2-3 mm, los que forman unas gibosidades cónicas, erectas o inclinadas hacia los lados o hacia adelante, densamente pelosas en su cara abaxial, glabrescentes hacia la adaxial; lóbulo medio 5-9 × 6-10 mm; seno entre los lóbulos laterales y el lóbulo medio de 2-3 mm de profundidad; apículo 1,5-3 × 2-3 mm, subtriangular, dirigido hacia adelante, amarillo o de un amarillo verdoso; mácula central, con papilas o pelos cortos en las manchas, en general poco brillante, frecuentemente en forma de “X”, emarginada hacia la zona distal, donde presenta un círculo pardo en la zona media o prolongaciones laterales hacia la zona distal, de color que va de pardo rojizo a pardo púrpura, sobre fondo amarillento o blanquecino, a veces con matices grisáceos. Ginostemo 6-8,5 mm, verde o de un verde amarillento en el dorso y amarillo o de un verde amarillento en los lados, con apículo de 1-2 mm, recto o algo curvado. Ovario cilíndrico, poco retorcido; superficie de la cavidad estigmática de un pardo obscuro. Fruto 2-3,4 × 0,6-0,8 cm. Semillas 0,2-0,4 mm. $2n = 36, 38^*$; $n = 18^*, 18 + 1B^*$.

Pastizales, claros de matorrales, herbazales húmedos y bosques, tanto en substratos básicos como ácidos, aunque muestra preferencia por los primeros; 0-1500 m. II-VI. Región mediterránea. Dispersa por casi toda la Península –salvo hacia el NW– y Baleares. **Esp.:** A Ab Al B Ba (Bi) Bu Ca Cc Co CR Cs Cu Ge (Gr) Gu Hu J L Le Lo (Lu) M Ma Mu Na O Or PM[Mil] S Sa Se Sg So (SS) T Te To V Va Vi Z. **Port.:** Ag BAI BL E (R) (TM). **N.v.:** abejera, abejera becada; *port.:* flor-dos-pasarinhos; *cat.:* abellera becada.

Observaciones.—Ciertas plantas de labelo pequeño, estilizado, pétalos laterales estrechos y por lo general con el margen del labelo glabro se han venido denominando *O. picta* Link in *J. Bot. (Schrad)* 1799(2): 325 (1800). Esa presunta especie se difundiría principalmente por el E y S de la Península Ibérica. Sin embargo, no se ha encontrado una separación neta entre estas formas y las típicas de *O. scolopax*, hasta el punto de que en la localidad clásica de ésta última “las flores muestran un gradiente continuo de tamaños, de talla media a pequeña (solapándose con las medidas de *O. picta*)” [cf. J. Benito & al. in *Estud. Mus. Ci. Nat. Álava* 14: 67 (1999)]. También de este grupo sería *O. vetula* Risso, *Fl. Nice*: 464 (1844), una especie descrita de los Alpes marítimos que se caracterizaría princi-

24. *Ophrys*

palmente por su labelo mayor [cf. P. Devillers & J. Devillers-Terschuren in *Naturalistes Beges* 75: 377 (1994)]. Formas todas ellas que prácticamente parecen indistinguibles de *O. scolopax*, al menos atendiendo a los caracteres señalados.

Ophrys sphegifera Willd., Sp. Pl. 4: 65 (1805) [*Ophrys scolopax* subsp. *apiformis* (Desf.) Maire & Weiller in Maire, Fl. Afrique N. 6: 260 (1959), comb. inval.; *O. insectifera* var. *apiformis* Desf., Fl. Atlant. 2: 321 (1799)], es una especie del grupo de *O. scolopax*, caracterizada por tener los sépalos y pétalos laterales verdes y estos últimos filiformes (0,8-1,5 mm de anchura). Se encuentra distribuida por el NW de África, Cerdeña y Pantelaria. Su presencia en el S de la Península Ibérica [Serranía de Ronda] ha sido sugerida por algunos autores [cf. P. Delforge, *Guía Orquídeas* Eur.: 468 (2002)]. Según J. Benito & al. in *Est. Mus. Ci. Nat. Álava* 14: 67 (1999), las poblaciones de la Serranía de Ronda incluyen plantas de labelo pequeño referibles a *O. picta*, pero con individuos, en mezcla, de perianto rosado, blanco y verde, lo que no concuerda con las características mencionadas para *O. sphegifera*.

10. *O. sphegodes* Mill., Gard. Dict. ed. 8: n.º 8 (1768) [sphegódos]

O. atrata Lindl. in Bot. Reg. 13, tab. 1087 (1827), nom. illeg., non L., Mant. Pl.: 121 (1767)

Ind. loc.: "The eighth sort grows naturally in dry pastures in several parts of England"

Jc.: Ross-Craig, Draw. Brit. Pl. 28, pl. 8 (1971); Valdés, Talavera & Galiano (eds.), Fl. Andalucía Occid. 3: 517 (1987) [sub *O. sphegodes* subsp. *atrata*]; W. Rossi, *Orchid. Italia*: 219 (2002); fig. 13 a; [fotografías 95, 96](#)

Tubérculos 2(3), subglobosos, sésiles. Tallos 10-70 cm, erectos, ligeramente flexuosos. Hojas basales 5,5-11,5 × 1,8-4,5 cm, oblongo-lanceoladas. Inflorescencia con 3-10(15) flores, laxa; brácteas inferiores 15-45 × 3-48 mm, algo más largas que el ovario, lanceoladas, agudas, de verdes a verde amarillentas. Sépalos cóncavos, glabros, con el margen revoluto, verdosos, blanquecinos o rosados; los laterales 8-15,5 × 4-7,5 mm, ovados, ovado-oblongos u ovado-lanceolados, algo asimétricos; sépalo central 8,9-17 × 3-7,5 mm, oblongo, erecto. Pétalos laterales 4,5-9,5 × 2-5,6 mm, ± lanceolados, por lo general truncados, irregularmente ondulados en el margen, glabros o ciliados, blancos, de un verde claro u oliváceos, o de un pardo verdoso, a veces con matices amarillos o algo rosados. Labelo 9-14 × 7-15 mm, tan ancho como largo o casi, ovado, suborbicular u obovado—cuando se lo aplana, generalmente obovado—, que va de indiviso a subtrilobulado, bastante convexo, subhorizontal o deflexo, de color pardo rojizo, pardo violáceo o negro violáceo, velutino—pelos 0,1-1 mm—; campo basal plano, de un pardo rojizo, generalmente con dos protuberancias oscuras y brillantes o falsos ocelos; lóbulos laterales 2-5 × 1-2 mm, lóbulo medio 8-12 × 7-15 mm—tan ancho como largo o ligeramente menos ancho que largo—, débilmente emarginado, con escotadura de 0,8-1,9 mm; seno entre los lóbulos laterales y el lóbulo medio de 1-4 mm; apículo corto, frecuentemente nulo; mácula basal o central, glabra, con papilas, ± brillante, bien visible, por lo general, en forma de "H", "II", o "X", compleja, en ocasiones puede cubrir las gibosidades, grisácea o ± violácea, a veces con una estrecha franja marginal amarillenta de 1-2 mm de anchura en la zona distal. Ginostemo 5-7,2 mm, verde o de un verde amarillento en el dorso, de un amarillo verdoso que puede hacerse anaranjado en los lados, con apículo de 0,5 mm. Ovario cilíndrico, poco retorcido; superficie de la cavidad estigmática de un verde amarillento. Fruto 2-2,5 × 0,7-0,9 cm. Semillas 0,2-0,35 mm. $2n = 36, 38$.

Pastizales, claros de matorrales y bosques, tanto en substratos básicos como ácidos, aunque muestra preferencia por los primeros; 0-1500 m. III-VI. Región mediterránea. Dispersa por casi toda la Península y las Baleares. **Esp.**: A (Ab) B Ba (Bi) Bu C Cc Co Cs Cu Ge Gu Hu J L Le Lo (Lu) M Na

24. *Ophrys*

O Or P PM[Mil (Ib)] S Sa Sg So (SS) T (Te) To V Va Vi Z Za. **Port.:** AAl Ag (E). **N.v.:** abejera, flor de araña; **port.:** abelheira, abelhera, erva-aranha; **cat.:** abellera.

Observaciones.—*Ophrys incubacea* Bianca ex Tod., Orchid. Sicul.: 75 (1842) [*O. aranifera* subsp. *incubacea* (Bianca ex Tod.) Soó in G. Keller, Schltr. & Soó, Monogr. Iconogr. Orchid. Eur. 2: 388 (1938); *O. atrata* Lindl. in Bot. Reg. 13, tab. 1087 (1827), nom. illeg., non L., Mant. Pl.: 121 (1767); *O. sphegodes* subsp. *atrata* Lindl. ex A. Bolòs, Veg. Comarcas Barcelon.: 265 (1950), nom. illeg.; *O. aranifera* var. *rubriflora* Rivas Goday in Bol. Soc. Esp. Hist. Nat. 27: 335 (1927)] sería una especie descrita de Sicilia y extendida por el C y W del Mediterráneo, que se caracterizaría por sus sépalos y pétalos laterales por lo general verdes, labelo de tamaño medio (9-14 × 10-15 mm) con gibosidades basales elevadas (hasta de c. 4 mm), agudas, y con paredes de la cavidad estigmática blanquecinas. Incluso los autores más analíticos reconocen que su distinción de otras especies del grupo puede ser poco clara [cf. C.E. Hermsilla in Estud. Mus. Ci. Nat. Álava 14: 144 (1999)]. Además, en el N de la Península y en Italia se encuentran plantas semejantes pero con sépalos y pétalos laterales rosados, que se han descrito como *O. incubacea* var. *dianensis* Perazza & Doro in J. Eur. Orchid. 35: 726, fig. 2 [fotografía] (2003). Algunos de los caracteres mencionados pueden encontrarse en combinaciones diversas en una misma población, lo que unido a la variabilidad morfológica de estas plantas, hace que sea muy difícil encontrar discontinuidades constantes que delimiten verdaderos táxones.

En el N y NE peninsular y el SE de Francia son frecuentes las formas con labelo netamente convexo, de tamaño medio (9-13 × 12-15 mm), con gibosidades poco marcadas y perianto por lo general verde, que se han llamado *O. passionis* Sennen, Pl. Espagne 1926: n.º 5881 (1926-27), in sched. [*O. sphegodes* subsp. *passionis* (Sennen) Sanz & Nuet, Guía Orquí. Catalunya: 176 (1995); *O. sphegodes* subsp. *garganica* E. Nelson ex O. Danesch & E. Danesch in Pl. Syst. Evol. 124: 94 (1975)]. Sin embargo, teniendo en cuenta que los caracteres mencionados pueden variar de manera independiente, más la existencia de formas transicionales hacia otras presuntas especies del grupo, como *O. incubacea* [cf. J. Benito & al. in Estud. Mus. Ci. Nat. Álava 14: 35 (1999)], creemos que no es posible reconocimiento taxonómico alguno de la especie senneniana.

Ophrys arachnitiformis Gren. & Philippe in Mém. Soc. Émul. Doubs ser. 3, 4: 399 (1859) [*O. sphegodes* subsp. *arachnitiformis* (Gren. & Philippe) H. Sund., Eur. Medit. Orchid. ed. 3: 39 (1980)] sería una especie descrita del S de Francia que se caracterizaría por el labelo por lo general indiviso, de 9-13 × 10-15 mm, con gibosidades basales, y con perianto que suele tener tonalidades rosadas. Estas plantas se distribuyen por el S de Francia, Cataluña y la Liguria. La coloración del perianto resulta muy variable, no siendo raras las plantas de perianto verde [cf. P. Delforge, Guía Orquí. Eur.: 535 (2002)], lo que apoya poco su autonomía.

Otra especie muy discutible es la *O. araneola* Rchb., Fl. Germ. Excurs.: 140¹⁹ (1831) [*O. sphegodes* subsp. *araneola* (Rchb.) M. Lainz in Anales Jard. Bot. Madrid 40: 279 (1983); *O. litigiosa* E.G. Camus in J. Bot. (Morot) 10: 3 (1896); *O. sphegodes* subsp. *litigiosa* (E.G. Camus) Bech., Beitr. Pfl.-Geogr. Nordschweiz: 46 (1925)], a la que se han atribuido plantas con labelo indiviso, pequeño (5-9 × 6-10 mm), sin gibosidades basales y con franja amarilla ancha en el margen, las que aparecerían por la mitad N de la Península.

Ophrys castellana Devillers-Tersch. & Devillers in Naturalistes Belges 69: 108 (1988) [*O. exaltata* subsp. *castellana* (Devillers-Tersch. & Devillers) Soca in Monde Pl. 97(475): 27 (2002)], es otra presunta especie descrita del C de la Península, que se caracterizaría por sus flores de labelo pequeño (7-13 × 9-13 mm), con gibosidades tenues y pétalos laterales ciliados —a veces, auriculados—. Se ha podido comprobar que tales caracteres diagnósticos varían a veces de modo independiente, por lo que un reconocimiento taxonómico de tales formas parece poco viable.

Las formas con labelo pequeño (8-13 × 6,5-11 cm), subindiviso, con mácula central más bien compleja y pétalos laterales no ciliados, han recibido denominaciones diversas: *O. quadriloba* (Rchb. fil.) E.G. Camus in E.G. Camus, Bergon & A. Camus, Monogr. Orchid.: 295 (1908), pro hybrid. [*O. aranifera* var. *quadriloba* Rchb. fil. in Rchb., Icon. Fl. Germ. Helv. 13/14: 89 (1851), basion.] y *O. riojana* C.E. Herms. in J. Eur. Orchid. 31: 881 (1999). Tales plantas, se distribuyen principalmente por la depresión del Ebro, podrían tener un origen híbrido y, para P. Delforge [cf. Guía Orquí. Eur.: 544 (2002)], presentan problemas de delimitación que hacen a su *status* difícil de precisar.

11. *O. aveyronensis* (J.J. Wood) P. Delforge [aveyronénsis] in P. Delforge & D. Tyteca, Guide Orchid. Eur.: 189 (1984)

O. sphegodes subsp. *aveyronensis* J.J. Wood in Orchidee (Hamburg) 34: 106, figs. 1-3 (1983) [basión.]

24. Ophrys

Ind. loc.: “Typus: South Central France: Aveyron, near St. Affrique 6. 6. 1982, J. J. Wood 556 (K, Holotypus!)”

lc.: C.E. Hermos. & Sabando in *Estud. Mus. Ci. Nat. Álava* 13: 145 fig. 16 (1998); fig. 14; *fotografía* 97

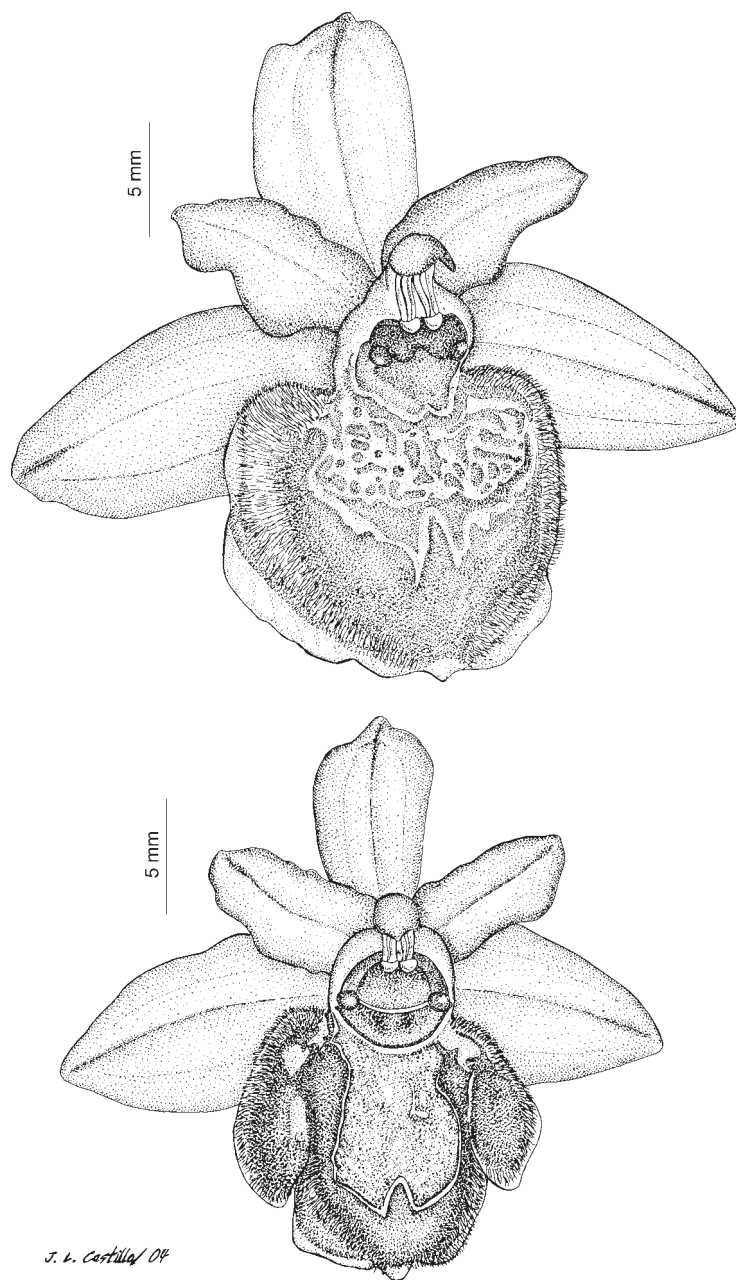
Tubérculos 2(3), subglobosos, sésiles. Tallos 10-40 cm, erectos, ligeramente flexuosos. Hojas basales 5,5-10 × 2,5-4,5 cm, oblongo-lanceoladas. Inflorescencia con (1)3-6(9) flores, laxa; brácteas inferiores 20-40 × 8-14 cm, más largas que el ovario, lanceoladas, de un verde claro. Sépalos cóncavos, glabros, con el margen revuelto, rosados, de un rosa oscuro o un rosa pálido con tonalidad verdosa; los laterales 10-16 × 6-8 mm, de ovados a ovado-lanceolados; sépalo central 11-17 × 6-7,5 mm, oblongo, erecto. Pétalos laterales 4,5-10 × 2,5-5 mm, ovados o suborbiculares, con el margen ondulado, entero, glabros, de un rosa intenso –a veces, con matices verdosos–. Labelo 9-18 × 12-18 mm, más ancho que largo, suborbicular u obovado, trilobulado, moderadamente convexo, subhorizontal o deflexo, de color pardo, pardo oscuro o con matices purpúreos, a veces con una estrecha franja marginal amarilla de 1-2 mm de anchura, velutino –pelos 0,2-1,1 mm–; campo basal plano, generalmente con dos protuberancias oscuras y brillantes o falsos ocelos; lóbulos laterales 1-3 × 2-5 mm, ovoides, fuertemente convexos, de un pardo oscuro; lóbulo medio 8-16 × 9-18 mm –más ancho que largo–, anchamente obcordado, con las zonas marginales reflejas, poco o nada emarginado; seno entre los lóbulos laterales y el lóbulo medio de 1-3 mm de profundidad; a veces apiculado –apículo de menos de 3 mm–; mácula basal o central, glabra, con papilas, por lo general brillante, muy destacada, en forma de “H” ± deformada, a veces suborbicular, con la mancha difuminada o jaspeada, de color que va de violeta grisáceo a pardo rojizo. Ginostemo 6-8(10) mm, obtuso, verde o de un verde amarillento, apiculado. Ovario cilíndrico, poco retorcido; superficie de la cavidad estigmática de un pardo rojizo. Fruto 2,4-3 cm. Semillas 0,3-0,5 mm.

Pastizales, claros de enebrales y tomillares, en substratos básicos; 200-950 m. V-VI. S de Francia y Península Ibérica. N de la Península. **Esp.**: Bi Bu Lo Vi.

12. O. bertolonii Moretti in *Giorn. Fis. ser. 2, 6: 145 (1823)* [Bertolónii]

Ind. loc.: “Habitat etiam in Sicilia (Birona, Gussone), in viciniis Genuae (Bertoloni, Turio) aliisque Italiae locis” [lectótipo designado por H. Baumann & S. Künkele in *Mitt. Arbeitskreis Heimische Orchid. Baden-Württemberg* 18: 329 (1986): Cupani, *Panphyton Sicul.*, tab. 28 “*Orchis ornifuciflora, fuliginea, clunicula depilata*” (1713)]

Tubérculos 2(3), subglobosos, sésiles. Tallos 10-40 cm, erectos, ligeramente flexuosos. Hojas basales 3-5, de 5,5-10 × 1-4,5 cm, de ovadas a oblongo-lanceoladas, obtusas. Inflorescencia con 2-4(8) flores, laxa; brácteas inferiores 15-45 × 5-8 mm, por lo general de la misma longitud o más largas que el ovario, de oblongo-lanceoladas a lanceoladas, agudas o subobtusas, verdes o de un verde amarillento. Sépalos cóncavos, glabros, con el margen revuelto, de ovados a ovado-oblongos, rosados, purpúreos o blanquecinos, con un nervio medio verdoso y dos laterales por lo general poco visibles; los laterales 9-15 × 4-7 mm, ovados u oblongos, algo asimétricos; sépalo central 9,5-16 × 5-6,5 mm, oblongo, cuculado, erecto. Pétalos laterales 5,5-

Fig. 14.—Flores de *Ophrys aveyronensis*.

24. *Ophrys*

11 × 2-5,5 mm, de estrechamente triangulares a anchamente lanceolados, obtusos o subagudos, de margen ondulado, entero, glabros, rosados o de un rojo violáceo. Labelo 9-16(19) × 8-10 mm, obovado –cuando se lo aplana, de obovado a subtrapezoidal–, indiviso o trilobulado, bastante convexo, subhorizontal, de un negro violáceo o pardo oscuro, velutino –pelos 0,1-1,1 mm–; campo basal plano, frecuentemente con dos protuberancias oscuras y brillantes o falsos ocelos; lóbulos laterales 2-3,5 × 2-5 mm, ovados u ovado-oblongos; lóbulo medio 4-10 × 8-10 mm, emarginado, con escotadura de 2-3 mm; seno entre los lóbulos laterales y el lóbulo medio de 2-4 mm de profundidad; apículo 0,5-2(2,5) × 0,5-2,5(3) mm, subtriangular; mácula subapical, glabra, con papilas, brillante, escuteliforme, subcuadrangular –deformada o con pequeñas prolongaciones–, situada generalmente en la parte distal del labelo, pequeña, de color violeta grisáceo o pardo violáceo. Ginostemo 5-8,2 mm, verde o de un verde amarillento en el dorso, amarillo en los lados, con apículo de 1-2 mm. Ovario cilíndrico, poco retorcido; superficie de la cavidad estigmática de un verde amarillento que puede llegar a pardo negruzco. Fruto 2,6-3,1 cm. Semillas 0,3-0,5 mm. $2n = 74^*$.

Claros de matorrales y bosques, pastizales, tanto en substratos básicos como ácidos, aunque muestra preferencia por los suelos básicos arcillosos o margosos; 0-1200 m. III-VI. Región mediterránea. NE de la Península Ibérica e Islas Baleares. **Esp.:** B Ge L PM[Mil Mn (Ib)] (T). **N.v., cat.:** borinot, mosques (Menorca).

1. Labelo trilobulado, con apículo 1,3-2,5 mm, erecto, dirigido hacia delante **a. subsp. balearica**
 – Labelo por lo general indiviso, rara vez trilobulado, con apículo hasta de 0,8 mm, en ocasiones nulo **b. subsp. catalaunica**

a. subsp. balearica (P. Delforge) L. Sáez & Rosselló [baleárica]
 in Fl. Montiber. 7: 88 (1997)

O. balearica P. Delforge in Mém. Soc. Roy. Bot. Belg. 11: 15 (1990) [basión.]

O. bertolonii auct., non Moretti in Giorn. Fis. ser. 2, 6: 145 (1823)

Ind. loc.: “Holotypus: Hispania, Baleares, Majorica, inter Felanitx et Campos, apud Ca’s Porradeint, alt. 150 m, 10.04.1985, leg. P. Delforge in herb. P. Delforge sub n° 8501”

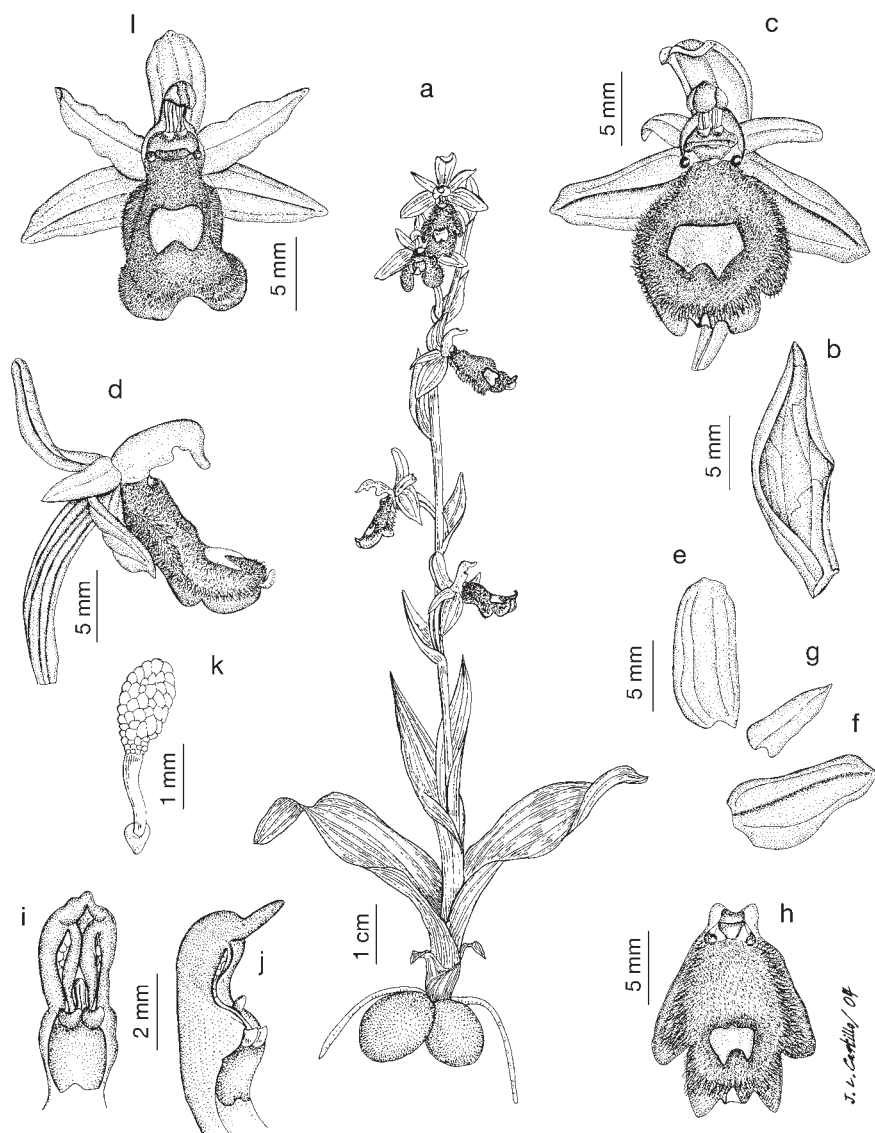
lc.: Lám. 42 a-k; [fotografía 98](#)

Tallo de 10-35 cm. Pétalos laterales 6,5-8,5(10) × 2-3(4) mm. Labelo (9)11-15(19) mm, por lo general trilobulado; apículo 1,3-2,5 × 1,5-3 mm, subtriangular o globoso, erecto, dirigido hacia delante; mácula escuteliforme o subcuadrangular.

Matorrales y claros de bosques; 0-1200 m. III-V. ● Islas Baleares. **Esp.:** PM[Mil Mn (Ib)]. **N.v., cat.:** borinot, mosques (Menorca).

Observaciones.—Esta subespecie muestra notable variabilidad morfológica en lo que se refiere a la forma y tamaño del labelo y al tamaño y coloración de los sépalos, incluso dentro de una misma población. Hemos observado que el tamaño del labelo es muy variable, y se llega a solapar con el de otros táxones del grupo, por lo que su reconocimiento como especie, sobre la base de este carácter, no parece aconsejable. No obstante, al formar parte de un conjunto de razas geográficas que ocupan áreas bien delimitadas, nos parece razonable el reconocimiento de estas entidades taxonómicas en el rango subespecífico.

Las plantas de la subsp. *balearica* con el labelo subentero o tenuemente trilobulado son difíciles de distinguir de otros táxones del grupo con los que muestran semejanzas, en especial de la subsp. *catalaunica*, pero la longitud del apículo y el tamaño del labelo suelen ser caracteres de utilidad para la separación de estas subespecies.



Lám. 42.—*Ophrys bertolonii* subsp. *balearica*, a) Sa Rápita, Mallorca (MA 623127), b-k) barranc d'en Fideu, Menorca (MA 713693): a) hábito; b) bráctea; c) flor, vista frontal; d) flor, vista lateral; e) sépalo dorsal; f) sépalo lateral; g) pétalo; h) labelo; i) vista frontal del ginostemo; j) vista lateral del ginostemo; k) polinio. *Ophrys bertolonii* subsp. *catalaunica*, Bellaterra, Barcelona (MA 713692): l) flor, vista frontal.

24. *Ophrys***b. subsp. catalaunica** (O. Danesch & E. Danesch) Soca [cataláunica]
in Monde Pl. 96(472): 13 (2001)

O. catalaunica O. Danesch & E. Danesch in E. Danesch, Orch. Eur. *Ophrys* Hybr.: 230 (1972) [basión.]

O. bertolonii auct., non Moretti in Giorn. Fis. ser. 2, 6: 145 (1823)

Ind. loc.: “Holotypus: Spanien (Katalonien), bei Olost, leg. O. et E. Danesch, 23.5.1969 (IB)”

lc.: Lám. 42 I; [fotografía 99](#)

Tallo de 10-30(40) cm. Pétalos laterales 5,5-11 × 2,5-5,5 mm. Labelo 9-16 mm, indiviso o trilobulado, ligeramente giboso; apículo hasta de 0,8 × 1 mm, en ocasiones nulo o subnulo; mácula central, escutiforme o subcuadrangular, a veces con dos franjas longitudinales ± paralelas.

Pastizales, claros de matorrales y de bosques, tanto en substratos básicos como ácidos, aunque muestra preferencia por los suelos básicos arcillosos o margosos; 0-1200 m. (III)IV-V(VI). SE de Francia (departamentos del Aude y del Hérault) y Península Ibérica. NE de la Península. **Esp.**: B Ge L (T).

ESPECIE QUE HA DE BUSCARSE

O. holosericea (Burm. fil.) Greuter in Boissiera 13: 185 (1967) [*Orchis holosericea* Burm. fil. in Nova Acta Phys.-Med. Acad. Caes. Leop.-Carol. Nat. Cur. 4, App.: 237 (1770), “holoserica”, basión.; *O. arachnites* (Scop.) Reichard, Fl. Moeno-Francof. 2: 89 (1778), nom. illeg., non Mill., Gard. Dict. ed. 8: n.º 7 (1768); *O. fuciflora* (F.W. Schmidt) Moench, Suppl. Meth.: 311 (1802)], se distingue por su labelo 8,5-14 × 9-14 mm, redondeado, trilobulado, subcuadrangular o trapezoidal –cuando se le aplana, de obcordiforme a obovado, truncado–, convexo, aplanado en el margen, subhorizontal o deflexo, de color pardo rojizo a pardo oscuro en la zona central, con una franja marginal de 1-5 mm anchura, de color pardo o anaranjado, velutino –pelos 0,1-1,5 mm, los más largos en el margen superior–, con el campo basal plano, de un pardo rojizo, con 2 protuberancias laterales, oscuras, con dos puntos brillantes o falsos ocelos y con una mácula basal o central, con pelos cortos y papilas, poco brillante, con un círculo pardo en la zona media –rara vez dos– y dos manchas subtriangulares del mismo color a cada lado, sobre fondo amarillento (fig. 12 d, e). Esta especie centroeuropea que llega a la vertiente septentrional de los Pirineos [cf. P. Delforge & A. Gévaudan in Naturalistes Belges 79: 81-98 (1998)], podría encontrarse en el territorio de “Flora iberica”.

HÍBRIDOS

O. apifera × **O. bertolonii** subsp. **balearica****O. apifera** × **O. scolopax**

O. × *minuticauda* Duffort in Bull. Vulg. Sci. Nat. 2: 18, 19 (1902)

O. apifera × **O. speculum** subsp. **speculum**

O. × *soller* M. Henkel in Ber. Arbeitskreis. Heimische Orchid. 17(2): 121, figs. 1-3 [fotografías] (2000) [sub *O. apifera* × *O. speculum*]

O. apifera × **O. tenthredinifera****O. atlantica** × **O. fusca** subsp. **bilunulata**

O. × *joannae* Maire in Bull. Soc. Hist. Nat. Afrique N. 12: 49 (1921) [sub *O. atlantica* × *O. fusca*]

O. atlantica × **O. fusca** subsp. **dyris**

O. × *kurzeorum* H. Baumann in Beih. Veröff. Naturschutz Landschaftspflege Baden-Württemberg 19: 142 (1981) [sub *O. atlantica* × *O. dyris*]

O. aveyronensis × **O. scolopax**

O. × *bernardii* Looken in Orchidophile (Asnières) 75: 1211 figs. 1 y 2 [fotografias] (1987) [sub *O. aveyronensis* × *O. scolopax* subsp. *scolopax*]

O. aveyronensis × **O. sphegodes**

O. × *costei* Looken in Orchidophile (Asnières) 86: 84 (1989)

O. × *ayusoi* C.E. Hermos. & Soca in Caesiana 13: 35, fig. 7 [fotografia] (1999) [sub *O. aveyronensis* × *O. castellana*]

O. × *ezcaraiensis* C.E. Hermos. & Soca in Caesiana 13: 36 (1999)

O. aveyronensis × **O. tenthredinifera**

O. × *caballeroi* C.E. Hermos. in Estud. Mus. Ci. Nat. Álava 16: 54 (2001)

O. bertolonii subsp. **balearica** × **O. fusca** subsp. **fusca****O. bertolonii** subsp. **balearica** × **O. lutea****O. bertolonii** subsp. **balearica** × **O. speculum** subsp. **speculum**

O. × *emmae* G. Keller in G. Keller, Schltr. & Soó, Monogr. Iconogr. Orchid. Eur. 2: 84 (1931), nom. nud. [sub *O. bertolonii* × *O. speculum*]

O. × *emmae* G. Keller ex H. Wettst. in Orchidee (Hamburg) 21: 163 (1970), nom. inval. [sub *O. bertolonii* × *O. speculum*]

O. bertolonii subsp. **balearica** × **O. sphegodes****O. bertolonii** subsp. **balearica** × **O. tenthredinifera****O. bertolonii** subsp. **catalaunica** × **O. insectifera** subsp. **aymoninii**

O. × *poisneliae* Menos in Orchidophile (Asnières) 143: 197 (2000) ["poisnelae"] [sub *O. catalaunica* × *O. subinsectifera*]

O. bertolonii subsp. **catalaunica** × **O. scolopax**

O. × *olostensis* O. Danesch & E. Danesch in E. Danesch, Orch. Eur. Ophrys Hybr.: 227 (1972) [sub *O. catalaunica* × *O. scolopax* subsp. *scolopax*]

O. bertolonii subsp. **catalaunica** × **O. sphegodes**

O. × *agustinii* Kreutz in Ber. Arbeitskreis. Heimische Orchid. 7(1): 38 (1990) [sub *O. catalaunica* × *O. sphegodes*]

O. bombyliflora × **O. fusca** subsp. **fusca****O. bombyliflora** × **O. scolopax**

O. × *olbiensis* E.G. Camus in E.G. Camus, Bergon & A. Camus, Monogr. Orchid.: 306 (1908)

O. bombyliflora × **O. speculum** subsp. **speculum****O. bombyliflora** × **O. tenthredinifera**

24. Ophrys**O. fusca** subsp. **bilunulata** × **O. fusca** subsp. **dyris**

O. × provecta Benito & C.E. Hermos. in *Estud. Mus. Ci. Nat. Álava* 15: 186 (2000) [sub *O. bilunulata* × *O. dyris*]

O. fusca subsp. **bilunulata** × **O. fusca** subsp. **fusca**

O. × proxima C.E. Hermos., Benito & Soca in *Estud. Mus. Ci. Nat. Álava* 15: 202 (2000) [sub *O. bilunulata* × *O. lupercalis*]

O. fusca subsp. **bilunulata** × **O. speculum** subsp. **speculum**

O. × marinaltae M.R. Lowe, Piera & M.B. Crespo in *Fl. Montiber.* 24: 100, figs. 1 y 2 [fotografias] (2003) [sub *O. dianica* × *O. speculum*]

O. fusca subsp. **bilunulata** × **O. sphegodes****O. fusca** subsp. **dyris** × **O. fusca** subsp. **fusca**

O. × brigittae H. Baumann in *Beih. Veröff. Naturschutz Landschaftspflege Baden-Württemberg* 19: 142, fig. 16 [fotografia] (1981) [sub *O. dyris* × *O. fusca*]

O. fusca subsp. **fusca** × **O. lutea**

O. × leucadica Renz in *Repert. Spec. Nov. Regni Veg.* 25: 265 (1928) [sub *O. fusca* × *O. lutea*]
O. × punctulata Renz in *Repert. Spec. Nov. Regni Veg.* 25: 265 (1928) [sub *O. fusca* × *O. lutea*]
O. fusca nothosubsp. *leucadica* (Renz) H. Kretzschmar in H. Kretzschmar, G. Kretzschmar & Eccarius, *Orchid. Kreta Kasos Karpathos*: 184 (2002), pro subsp., comb. inval.

O. fusca subsp. **fusca** × **O. speculum** subsp. **lusitanica**

O. × eliasii [nm.] *conimbricensis* O. Danesch & E. Danesch in E. Danesch, *Orch. Eur. Ophrys Hybr.*: 226 (1972)
O. × eliasii nothosubsp. *conimbricensis* (O. Danesch & E. Danesch) H. Baumann & Künkele in *Mitt. Arbeitskreis Heimische Orchid. Baden-Württemberg* 18: 471 (1986) [sub *O. fusca* × *O. vernixia* subsp. *lusitanica*]

O. fusca subsp. **fusca** × **O. speculum** subsp. **speculum**

O. × eliasii nothosubsp. *eliasii* Sennen ex E.G. Camus & A. Camus, *Iconogr. Orchid. Europe*: 362 (1928) [sub *O. fusca* × *O. speculum*]

O. fusca subsp. **fusca** × **O. sphegodes**

O. × pseudofusca Albert & E.G. Camus in *Bull. Soc. Bot. France* 38: 392 (1891) [“pseudo-fusca”]
 [sub *O. fusca* × *O. aranifera*]
O. × sancticyrensis Soca in *Monde Pl.* 95(470): 14, fig. 6 (2000) [sub *O. lupercalis* × *O. passionis*]

O. fusca subsp. **fusca** × **O. tenthredinifera**

O. × sancti-leonardii O. Danesch & E. Danesch in E. Danesch, *Orch. Eur. Ophrys Hybr.*: 229 (1972) [“sancti-leonardi”]
O. × lievrae nothosubsp. *sancti-leonardii* (O. Danesch & E. Danesch) Del Prete in *Webbia* 37: 255 (1984) [“sancti-leonis”]

O. insectifera × **O. sphegodes**

O. × fonsaudiensis Soca in *Monde Pl.* 95(470): 12, fig. 4 (2000) [sub *O. insectifera* × *O. passionis*]

O. lutea × **O. speculum** subsp. **speculum**

? *O. × chobautii* G. Keller in G. Keller, Schltr. & Soó, *Monogr. Iconogr. Orchid. Eur.* 2: 85 (1931) [“Chobauti”], nom. nud. [sub *O. lutea* × *O. speculum*]
 ? *O. × chobautii* G. Keller ex B. Tyteca & D. Tyteca in *Orchidophile (Asnières)* 59: 479, figs. 2 y 3 [fotografias] (1983) [sub *O. lutea* subsp. *lutea* × *O. ciliata*]

O. lutea × **O. sphegodes**

25. Corallorhiza

- O.* × *fontechensis* C.E. Hermos. in J. Eur. Orchid. 31: 884 (1999) [sub *O. lutea* × *O. riojana*]
O. × *mirandana* C.E. Hermos. & G. Ubieto in Estud. Mus. Ci. Nat. Álava 15: 202 (2000) [sub *O. lutea* × *O. passionis*]

O. scolopax* × *O. sphegodes

- O.* × *nouletii* E.G. Camus in J. Bot. (Morot) 7: 158 (1893) [sub *O. scolopax* × *O. aranifera*]
O. × *llesasii* Sennen in Bol. Soc. Aragonesa Ci. Nat. 11: 244 (1912), nom. nud. [sub *O. scolopax* × *O. atrata*]
O. × *llesasii* Sennen ex E.G. Camus & A. Camus, Iconogr. Orchid. Europe: 356 (1928) [sub *O. scolopax* × *O. atrata*]
O. × *llesasii* var. *breviappendiculata* Duffort ex E.G. Camus & A. Camus, Iconogr. Orchid. Europe: 356 (1928) [sub *O. scolopax* × *O. atrata*]
O. × *breviappendiculata* (Duffort ex E.G. Camus & A. Camus) G. Keller & Soó in G. Keller, Schltr. & Soó, Monogr. Iconogr. Orchid. Eur. 2: 79 (1931) [“brevi-appendiculata”] [sub *O. picta* × *O. aranifera* subsp. *atrata*]
O. × *vanlookeniana* P. Delforge in Naturalistes Belges 70: 109, fig. 3 [fotografía] (1989) [sub *O. scolopax* × *O. castellana*]
O. × *hermosillae* Soca & Benito in Monde Pl. 95(470): 14, fig. 8 (2000) [sub *O. scolopax* × *O. passionis*]
O. × *zubiae* C.E. Hermos. & Tabuenca in Estud. Mus. Ci. Nat. Álava 16: 55 (2001) [sub *O. picta* × *O. riojana*]

O. scolopax* × *O. tenthredinifera

- O.* × *peltieri* Maire in Bull. Soc. Hist. Nat. Afrique N. 15: 90 (1924)

O. speculum* subsp. *lusitanica* × *O. speculum* subsp. *speculum

- O.* × *innominata* D. Tyteca & B. Tyteca in Orchidophile (Asnières) 69: 929, figs. 4 y 5 [fotografias] (1985) [sub *O. vernixia* × *O. ciliata*]
O. vernixia nothosubsp. *innominata* (D. Tyteca & B. Tyteca) Bouillie in Blancoana 7: 124 (1989) [sub *O. vernixia* subsp. *lusitanica* × *O. vernixia* subsp. *vernixia*]

O. speculum* subsp. *speculum* × *O. tenthredinifera

- O.* × *heraultii* G. Keller in G. Keller, Schltr. & Soó, Monogr. Iconogr. Orchid. Eur. 2: 85 (1931) [“Héraulti”], nom. nud. [sub *O. speculum* × *O. tenthredinifera*]
O. × *heraultii* G. Keller ex J. Schrenk in Senckenberg. Biol. 52: 171, figs. 3 y 4 [fotografias] (1971)

O. sphegodes* × *O. speculum* subsp. *speculum***O. sphegodes* × *O. tenthredinifera***

- O.* × *grampinii* Cortesi in Ann. Bot. (Rome) 1: 359 (1904) [“Grampini”] [sub *O. aranifera* × *O. tenthredinifera*]
O. × *manfredoniae* O. Danesch & E. Danesch in E. Danesch, Orch. Eur. Ophrys Hybr.: 228 (1972) [sub *O. atrata* × *O. tenthredinifera*]
O. × *bodegomii* Benito, C.E. Hermos. & Soca in Estud. Mus. Ci. Nat. Álava 16: 90 (2001) [sub *O. passionis* × *O. tenthredinifera*]